

คู่มือปฏิบัติงานพัสดุ

การจัดซื้อจัดจ้าง



เทศบาลตำบลกุฎประทาย

อำเภอเดชอุดม จังหวัดอุบลราชธานี

# คำนำ

คู่มือปฏิบัติงานการจัดซื้อจัดจ้างฉบับนี้ จัดทำขึ้นเพื่อการปฏิบัติงานเกี่ยวกับการจัดซื้อจัดจ้างภาครัฐ โดยดำเนินการให้สอดคล้องกับพระราชบัญญัติการจัดซื้อจัดจ้างและการบริหารพัสดุภาครัฐ พ.ศ. 2560 และระเบียบกระทรวงการคลังว่าด้วยการจัดซื้อจัดจ้างและการบริหารพัสดุภาครัฐ พ.ศ. 2560 กฎกระทรวงและหนังสือสั่งการที่เกี่ยวข้อง ซึ่งมีข้อมูลปฏิบัติงานดังกล่าวนี้ ผู้จัดทำได้รวบรวมขั้นตอนให้เป็นระบบ เพื่อให้เจ้าหน้าที่ผู้ปฏิบัติงานด้านพัสดุ มีความรู้ความเข้าใจ แนวทางขั้นตอนและกระบวนการทำงานด้านการจัดซื้อจัดจ้างอย่างถูกต้องตามระเบียบที่เกี่ยวข้องอย่างมีประสิทธิภาพในการปฏิบัติงานดียิ่งขึ้นไป

ผู้จัดทำ นางสาวจิราพร วามะกรรม  
ตำแหน่ง นักวิชาการพัสดุปฏิบัติการ

# สารบัญ

	หน้า
การจัดซื้อจัดจ้าง	1
วัตถุประสงค์	1
ขอบเขตของงาน	1
คำจำกัดความ	1-2
ขั้นตอนการปฏิบัติงานการจัดซื้อ/จัดจ้าง	3
Flow Chart การปฏิบัติงาน	4
แบบฟอร์มที่ใช้	5
เอกสาร/หลักฐานอ้างอิง	5
สรุปรูปร่างกระบวนการ	6-7
Flow Chart จัดซื้อจัดจ้างโดยวิธีเฉพาะเจาะจง	8
Flow Chart จัดซื้อจัดจ้างโดยวิธีประกวดราคาอิเล็กทรอนิกส์	9-10
Flow Chart การจัดทำแผนการจัดซื้อจัดจ้าง	11-12

## การจัดซื้อ/จัดจ้าง

### 1. ชื่องาน

การจัดหาพัสดุโดยการซื้อจัดจ้าง

### 2. วัตถุประสงค์

เพื่อให้การจัดหาพัสดุทันตามกำหนดเวลาที่ต้องการใช้และดำเนินการการจัดซื้อจัดจ้างถูกต้องตามระเบียบกระทรวงการคลังว่าด้วยการซื้อจัดจ้างและการบริหารพัสดุภาครัฐ พ.ศ. 2560

### 3. ขอบเขตของงาน

งานจัดซื้อจัดจ้างตามพระราชบัญญัติการจัดซื้อจัดจ้างและการบริหารพัสดุภาครัฐ พ.ศ. 2560 และระเบียบกระทรวงการคลังว่าด้วยการซื้อจัดจ้างและการบริหารพัสดุภาครัฐ พ.ศ. 2560 กฎกระทรวงและหนังสือสั่งการที่เกี่ยวข้อง

### 4. คำจำกัดความ

**การจัดซื้อจัดจ้าง** หมายความว่า การดำเนินการเพื่อให้ได้มาซึ่งพัสดุ การซื้อ จ้าง เช่า แลกเปลี่ยน หรือโดยนิติกรรมอื่นตามที่กำหนดในกฎกระทรวง

**พัสดุ** หมายความว่า สินค้า งานบริการ งานก่อสร้าง งานจ้างที่ปรึกษาและงานจ้างออกแบบ หรือควบคุมงานก่อสร้าง รวมทั้งการดำเนินการอื่นตามที่กำหนดในกฎกระทรวง

**สินค้า** หมายความว่า วัสดุ ครุภัณฑ์ ที่ดิน สิ่งปลูกสร้าง และทรัพย์สินอื่นใด รวมทั้งงานบริการที่รวมอยู่ในสินค้านั้นด้วย แต่มูลค่าของงานบริการต้องไม่สูงกว่ามูลค่าของสินค้านั้น

**งานบริการ** หมายความว่า งานจ้างบริการ งานจ้างเหมาบริการ งานจ้างทำของและการรับขนตามประมวลกฎหมายแพ่งและพาณิชย์จากบุคคลธรรมดาหรือนิติบุคคล แต่ไม่หมายความรวมถึงการจ้างลูกจ้างของหน่วยงานของรัฐ การรับขนในการเดินทางไปราชการหรือไปปฏิบัติงานของหน่วยงานของรัฐงานจ้างที่ปรึกษา งานจ้างออกแบบหรือควบคุมงานก่อสร้าง และการจ้างแรงงานตามประมวลกฎหมายแพ่งและพาณิชย์

**งานก่อสร้าง** หมายความว่า งานก่อสร้างอาคาร งานก่อสร้างสาธารณูปโภค หรือสิ่งปลูกสร้างอื่นใดและการซ่อมแซม ต่อเติม ปรับปรุง รื้อถอน หรือการกระทำอื่นที่มีลักษณะทำนองเดียวกันต่ออาคารสาธารณูปโภคหรือสิ่งปลูกสร้างดังกล่าว รวมทั้งงานบริการที่รวมอยู่ในงานก่อสร้างนั้นด้วย แต่มูลค่าของงานบริการต้องไม่สูงกว่ามูลค่าของงานก่อสร้างนั้น

**อาคาร** หมายความว่า สิ่งปลูกสร้างถาวรที่บุคคลอาจเข้าอยู่หรือใช้สอยได้ เช่น อาคารที่ทำการ โรงพยาบาล โรงเรียน สนามกีฬา หรือสิ่งปลูกสร้างอย่างอื่นที่มีลักษณะทำนองเดียวกัน รวมทั้งสิ่งก่อสร้างอื่น ๆ ซึ่งสร้างขึ้นเพื่อประโยชน์ใช้สอยสำหรับอาคารนั้น ๆ เช่น เสาธง รั้ว ท่อระบายน้ำ หอถังน้ำ ถนน ประปา ไฟฟ้า หรือสิ่งอื่น ๆ ซึ่งเป็นส่วนประกอบของตัวอาคาร เช่น เครื่องปรับอากาศ ลิฟท์ หรือเครื่องเรือน

**สาธารณูปโภค** หมายความว่า งานอันเกี่ยวกับการประปา การไฟฟ้า การสื่อสาร การโทรคมนาคม การระบายน้ำ การขนส่งทางท่อ ทางน้ำ ทางบก ทางอากาศ หรือทางราง หรือการอื่นที่เกี่ยวข้อง ซึ่งดำเนินการในระดับพื้นดิน ใต้พื้นดิน หรือเหนือพื้นดิน

**งานจ้างที่ปรึกษา** หมายความว่า งานจ้างบริการจากบุคคลธรรมดาหรือนิติบุคคลเพื่อเป็นผู้ให้คำปรึกษาหรือแนะนำแก่หน่วยงานของรัฐในด้านวิศวกรรม สถาปัตยกรรม ผังเมือง กฎหมาย เศรษฐศาสตร์ การเงิน การคลัง สิ่งแวดล้อม วิทยาศาสตร์ เทคโนโลยี สาธารณสุข ศิลปวัฒนธรรม การศึกษาวิจัย หรือด้านอื่นที่อยู่ในภารกิจของรัฐหรือของหน่วยงานของรัฐ

**งานจ้างออกแบบหรือควบคุมงานก่อสร้าง** หมายความว่า งานจ้างบริการจากบุคคลธรรมดาหรือนิติบุคคลเพื่อออกแบบหรือควบคุมงานก่อสร้าง

**การบริหารพัสดุ** หมายความว่า การเก็บ การบันทึก การเบิกจ่าย การยืม การตรวจสอบ การบำรุงรักษา และการจำหน่ายพัสดุ

**ราคากลาง** หมายความว่า ราคาเพื่อใช้เป็นฐานสำหรับเปรียบเทียบราคาที่ยื่นข้อเสนอ ได้ยื่นเสนอไว้ซึ่งสามารถจัดซื้อจัดจ้างได้จริงตามลำดับ ดังต่อไปนี้

- (1) ราคาที่ได้มาจากการคำนวณตามหลักเกณฑ์ที่คณะกรรมการราคากลางกำหนด
- (2) ราคาที่ได้มาจากฐานข้อมูลราคาอ้างอิงของพัสดุที่กรมบัญชีกลางจัดทำ
- (3) ราคามาตรฐานที่สำนักงบประมาณหรือหน่วยงานกลางอื่นกำหนด
- (4) ราคาที่ได้มาจากการสืบราคาจากท้องตลาด
- (5) ราคาที่เคยซื้อหรือจ้างครั้งล่าสุดภายในระยะเวลาสองปีงบประมาณ
- (6) ราคาอื่นใดตามหลักเกณฑ์ วิธีการ หรือแนวทางปฏิบัติของหน่วยงานของรัฐนั้น ๆ

**เงินงบประมาณ** หมายความว่า เงินงบประมาณตามกฎหมายว่าด้วยงบประมาณรายจ่าย กฎหมายว่าด้วยวิธีการงบประมาณ หรือกฎหมายเกี่ยวกับการโอนงบประมาณ เงินซึ่งหน่วยงานของรัฐ ได้รับไว้โดยได้รับอนุญาตจากรัฐมนตรีให้ไม่ต้องนำส่งคลังตามกฎหมายว่าด้วยวิธีการงบประมาณ หรือกฎหมายว่าด้วยเงินคงคลัง เงินซึ่งหน่วยงานของรัฐได้รับไว้โดยไม่ต้องนำส่งคลังเป็นรายได้แผ่นดิน ตามกฎหมาย และเงิน ภาษีอากร ค่าธรรมเนียม หรือผลประโยชน์อื่นใดที่ตกเป็นรายได้ของราชการ ส่วนท้องถิ่นตามกฎหมายหรือที่ราชการส่วนท้องถิ่นมีอำนาจเรียกเก็บตามกฎหมาย และให้หมายความ รวมถึงเงินกู้ เงินช่วยเหลือ และเงินอื่นตามที่กำหนดในกฎกระทรวง

**หน่วยงานของรัฐ** หมายความว่า ราชการส่วนกลาง ราชการส่วนภูมิภาค ราชการส่วนท้องถิ่น รัฐวิสาหกิจตามกฎหมายว่าด้วยวิธีการงบประมาณ องค์การมหาชน องค์การอิสระ องค์การตามรัฐธรรมนูญ หน่วยธุรกิจของศาล มหาวิทยาลัยในกำกับของรัฐ หน่วยงานสังกัดรัฐสภาหรือในกำกับของรัฐสภา หน่วยงานอิสระของรัฐ และหน่วยงานอื่นตามที่กำหนดในกฎกระทรวง

**หัวหน้าเจ้าหน้าที่** หมายความว่า ผู้ดำรงตำแหน่งหัวหน้าสายงานซึ่งปฏิบัติงานเกี่ยวกับการจัดซื้อจัดจ้างหรือการบริหารพัสดุตามที่กฎหมายเกี่ยวกับการบริหารงานบุคคลของหน่วยงานของรัฐนั้นกำหนด หรือผู้ที่ได้รับมอบหมายจากหัวหน้าหน่วยงานของรัฐให้เป็นหัวหน้าเจ้าหน้าที่

**เจ้าหน้าที่** หมายความว่า ผู้มีหน้าที่เกี่ยวกับการจัดซื้อจัดจ้างหรือการบริหารพัสดุ หรือผู้ที่ได้รับมอบหมายจากผู้มีอำนาจให้ปฏิบัติหน้าที่เกี่ยวกับการจัดซื้อจัดจ้างหรือการบริหารพัสดุของหน่วยงานของรัฐ

**วิธีการซื้อหรือจ้าง** กระทำได้ 3 วิธี ดังนี้

- (1) วิธีประกาศเชิญชวนทั่วไป
- (2) วิธีคัดเลือก
- (3) วิธีเฉพาะเจาะจง

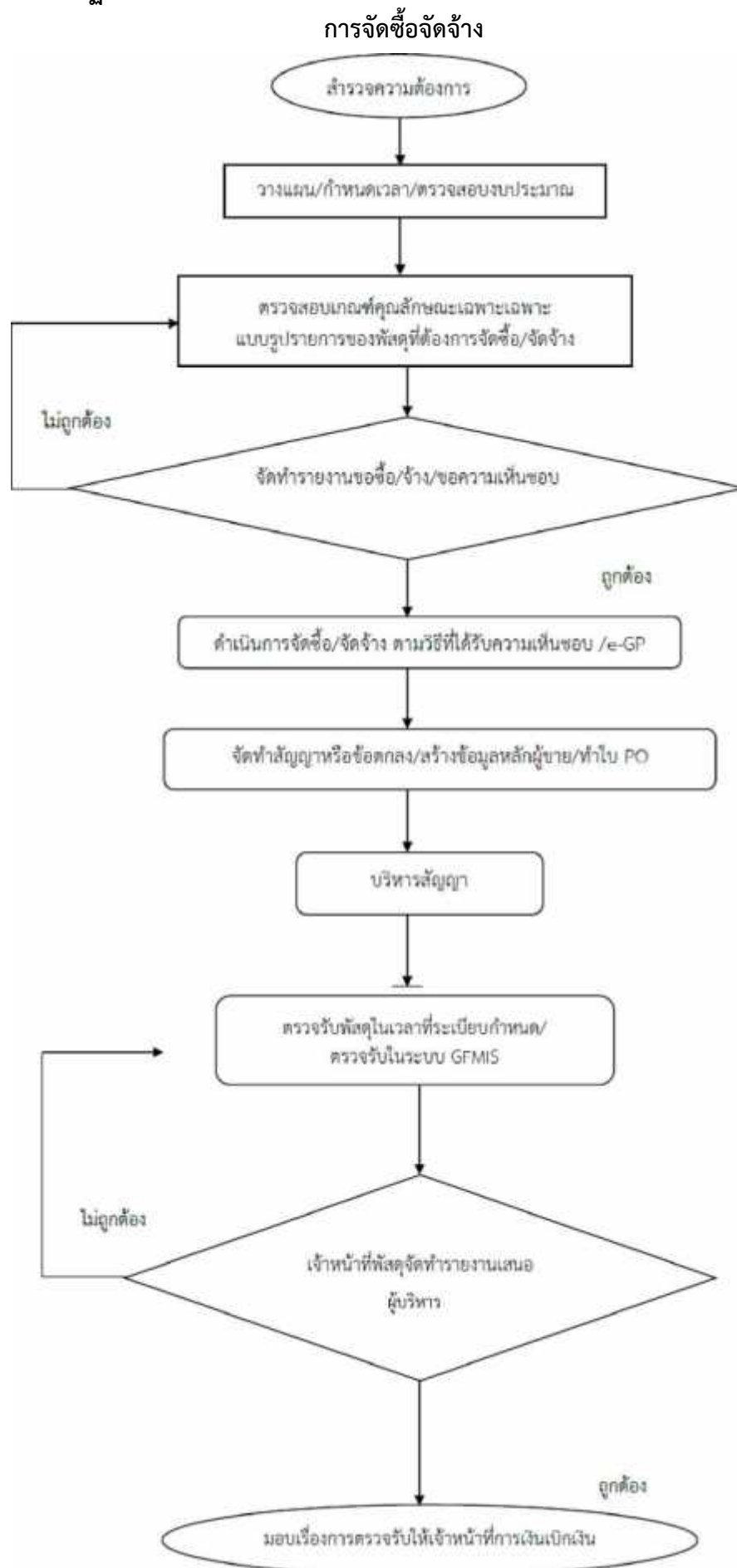
**การซื้อหรือจ้างโดยวิธีประกาศเชิญชวนทั่วไป** กระทำได้ 3 วิธี ดังนี้

- (1) วิธีตลาดอิเล็กทรอนิกส์ (e-market)
- (2) วิธีประกวดราคาอิเล็กทรอนิกส์ (e-bidding)
- (3) วิธีสอบราคา

## 5. ขั้นตอนการปฏิบัติงานการจัดซื้อจัดจ้าง

- 5.1 สำรวจความต้องการใช้พัสดุของเทศบาลตำบลกุศุดประทาย
- 5.2 วางแผน กำหนดเวลา ตรวจสอบงบประมาณที่ใช้ดำเนินการ
- 5.3 ตรวจสอบคุณลักษณะเฉพาะงานซื้อหรือจ้างและแบบรูปรายการของพัสดุที่ต้องการจัดซื้อ/จัดจ้าง
- 5.4 จัดทำรายงานของซื้อ/จ้าง เสนอขอความเห็นชอบนายกเทศมนตรีตำบลกุศุดประทาย
- 5.5 ดำเนินการจัดซื้อ/จัดจ้าง ตามวิธีการที่ได้รับความเห็นชอบ/จัดทำ e-GP
- 5.6 จัดทำสัญญาหรือข้อตกลง/สร้างข้อมูลหลักผู้ขาย/จัดทำใบ PO
- 5.7 บริหารสัญญา
- 5.8 ตรวจสอบพัสดุภายในเวลาที่ระบุไว้ กำหนด/ตรวจรับในระบบ GFMS
- 5.9 จัดทำรายงานเสนอนายกเทศมนตรีตำบลกุศุดประทายเพื่อทราบผลการพิจารณา
- 5.10 มอบเรื่องการตรวจรับให้เจ้าหน้าที่การเงิน เบิกเงินเพื่อจ่ายผู้ขาย/ผู้รับจ้าง

## 6. Flow Chart การปฏิบัติงาน



## 7. แบบฟอร์มที่ใช้

- 7.1 แบบฟอร์มการจัดซื้อ/จัดจ้าง
- 7.2 เกณฑ์คุณลักษณะ/แบบรูปรายการ

## 8. เอกสาร/หลักฐานอ้างอิง

- 8.1 ระเบียบการเบิกจ่ายเงินจากคลัง การเก็บรักษาเงินและการนำเงินส่งคลัง พ.ศ. 2551และแก้ไขเพิ่มเติม
- 8.2 พระราชบัญญัติการจัดซื้อจัดจ้างและการบริหารพัสดุภาครัฐ พ.ศ. 2560
- 8.3 ระเบียบกระทรวงการคลังว่าด้วยการจัดซื้อจัดจ้างและการบริหารพัสดุภาครัฐ พ.ศ. 2560
- 8.4 กฎกระทรวง
- 8.5 มติคณะรัฐมนตรีและหนังสือสั่งการที่เกี่ยวข้อง
- 8.6 คู่มือระบบจัดซื้อจัดจ้างภาครัฐด้วยระบบอิเล็กทรอนิกส์ (e-Government Procurement :e-GP)

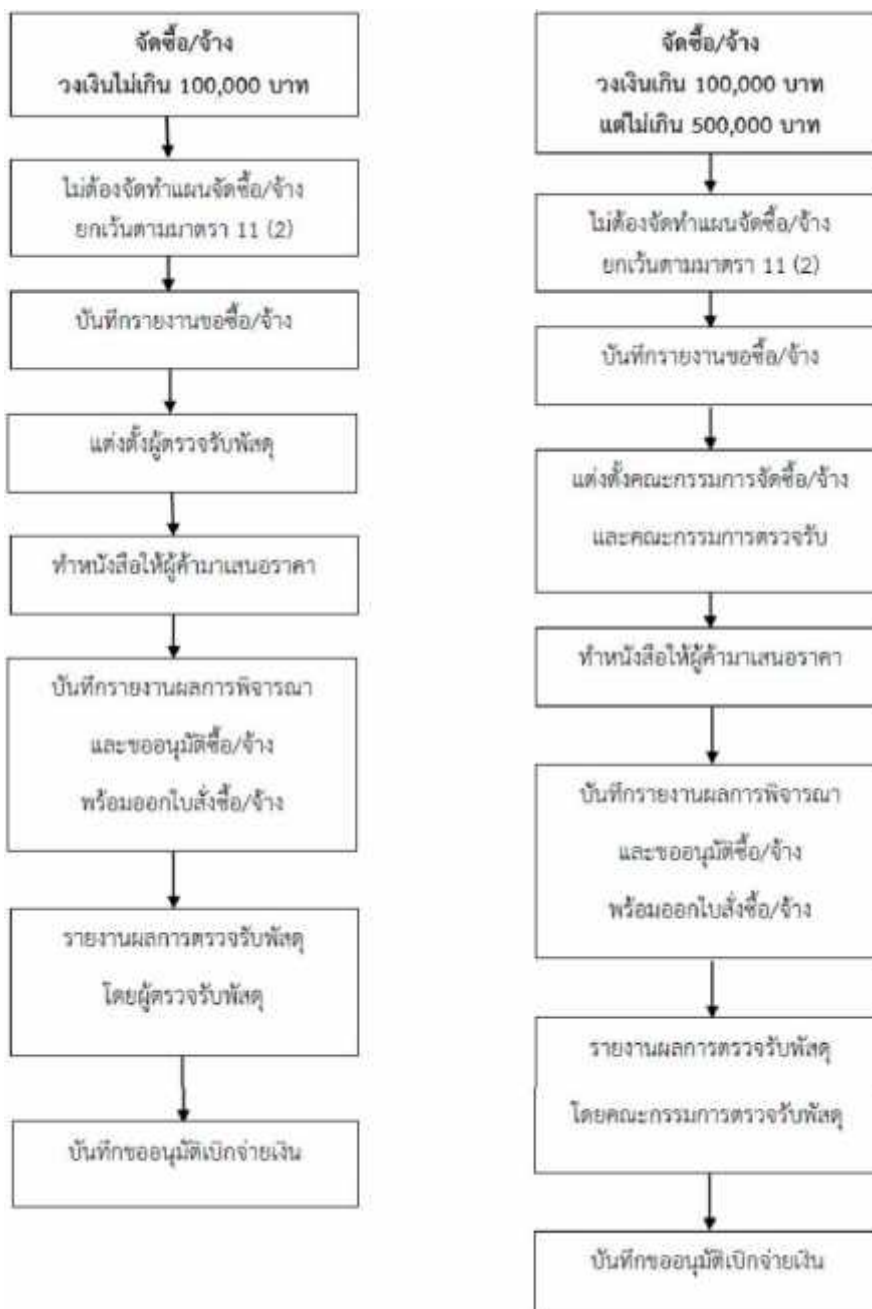


## 9. สรุปมาตรฐานกระบวนการงาน

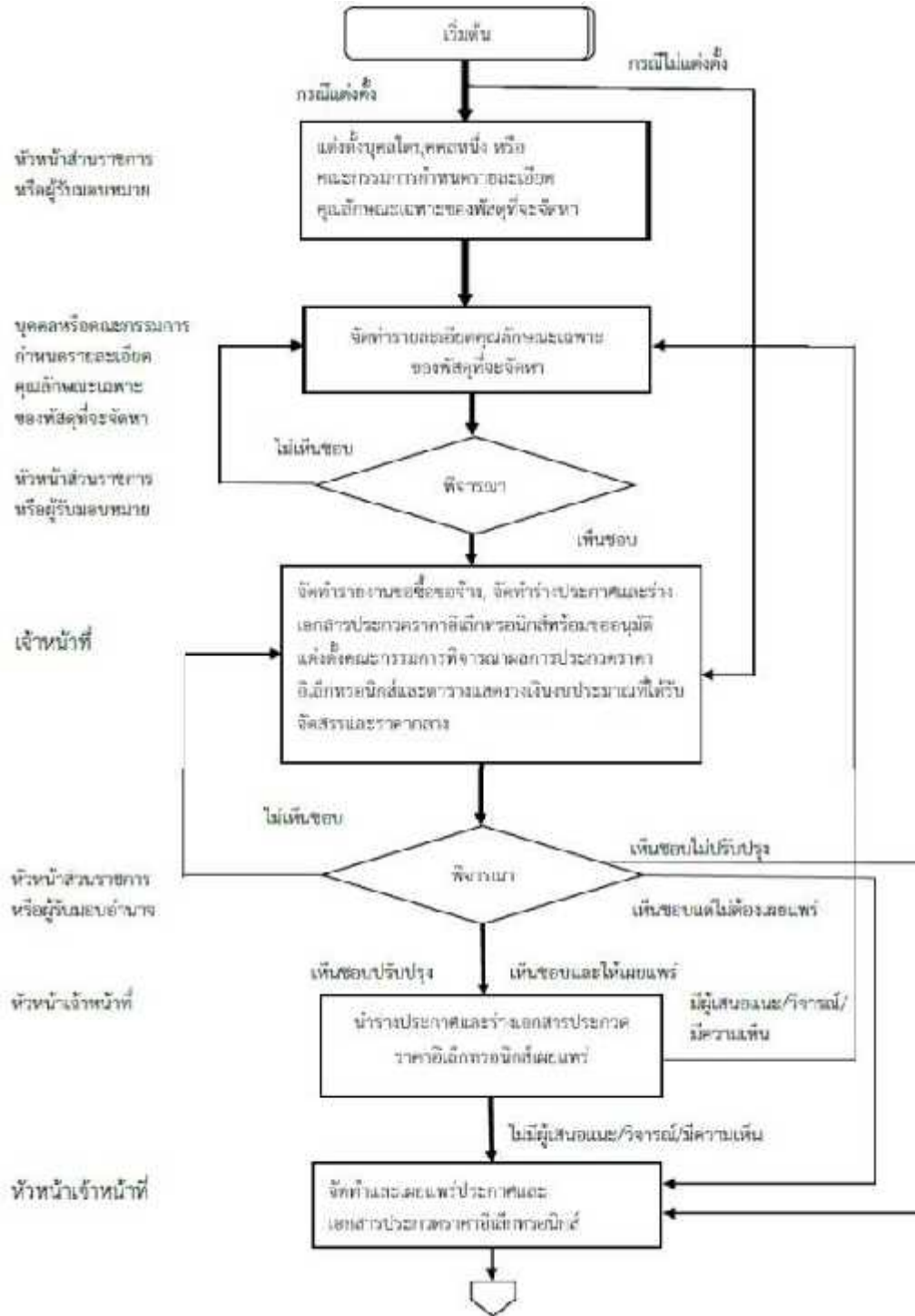
ชื่องาน : การจัดซื้อ/จัดจ้าง		ส่วนราชการ	รหัสเอกสาร		
มาตรฐานคุณภาพงาน : เพื่อให้การจัดหาพัสดุทันตามกำหนดเวลาที่ต้องการใช้และดำเนินการจัดซื้อจัดจ้าง ถูกต้องตามระเบียบ					
ตัวชี้วัดที่สำคัญของกระบวนการงาน : ร้อยละการปฏิบัติที่ถูกต้องของขั้นตอนการจัดหาพัสดุและถูกต้องตามระเบียบ					
ลำดับที่	ผังขั้นตอนการดำเนินงาน	รายละเอียดงาน	ระยะดำเนินการ	ผู้รับผิดชอบ	หมายเหตุ
1		สำรวจความต้องการใช้พัสดุของเทศบาลตำบลกุสุมาลย์	5 วันทำการ	เจ้าหน้าที่	ระยะเวลาอาจเปลี่ยนแปลงได้ตามความเหมาะสมและปริมาณงานที่ได้รับ
2		วางแผน กำหนดเวลา ตรวจสอบงบประมาณที่จะใช้ดำเนินการ	3 วันทำการ	เจ้าหน้าที่	
3		ตรวจสอบคุณสมบัติเฉพาะงานซื้อหรือจ้างหรือแบบบูรณาการ	2 วันทำการ	เจ้าหน้าที่	
4		จัดทำรายงานขอซื้อ/จ้าง เสนอขอความเห็นชอบนายกเทศมนตรีตำบลกุสุมาลย์	1 วันทำการ	เจ้าหน้าที่	
5		ดำเนินการจัดซื้อ/จัดจ้าง ตามวิธีการที่ได้รับความเห็นชอบเพื่อจัดทำ e-GP	ตามวิธีการซื้อ/จ้าง	เจ้าหน้าที่	
เอกสารอ้างอิง					
๑. พระราชบัญญัติการจัดซื้อจัดจ้างและการบริหารพัสดุภาครัฐ พ.ศ. 2560					
๒. ระเบียบกระทรวงการคลังว่าด้วยการจัดซื้อจัดจ้างและการบริหารพัสดุภาครัฐ พ.ศ. 2560					
๓. กฎกระทรวง					

ชื่องาน : การจัดซื้อ/จัดจ้าง		ส่วนราชการ	รหัสเอกสาร		
มาตรฐานคุณภาพงาน : เพื่อให้การจัดหาพัสดุทันตามกำหนดเวลาที่ต้องการใช้และดำเนินการจัดซื้อจัดจ้าง ถูกต้องตามระเบียบ					
ตัวชี้วัดที่สำคัญของกระบวนการ : ร้อยละการปฏิบัติที่ถูกต้องของขั้นตอนการจัดหาพัสดุและถูกต้องตามระเบียบ					
ลำดับที่	ผังขั้นตอนการดำเนินงาน	รายละเอียดงาน	ระยะดำเนินการ	ผู้รับผิดชอบ	หมายเหตุ
6		จัดทำสัญญาหรือข้อตกลง/สร้างข้อมูลหลักผู้ขาย/ทำใบ PO	ภายใน 7 วัน	เจ้าหน้าที่/ผู้ขาย- ผู้รับจ้าง	ระยะเวลาอาจเปลี่ยนแปลงได้
7		การบริหารสัญญา	ตามข้อกำหนดในสัญญา	เจ้าหน้าที่/คณะกรรมการตรวจรับพัสดุ	ตามความเหมาะสมและปริมาณงานที่ได้รับ
8		ตรวจรับพัสดุภายในเวลาที่ระบุไว้ กำหนด/ตรวจรับในระบบ GFMS	ตามข้อกำหนดในสัญญา	เจ้าหน้าที่/คณะกรรมการตรวจรับพัสดุ	
9		จัดทำรายงานเสนอนายกเทศมนตรีเทศบาลตำบลคูประทาย	1 วัน	นายกเทศมนตรี	
10		มอบเอกสารการจัดซื้อจัดจ้างให้เจ้าหน้าที่การเงินเบิกเงินเพื่อจ่ายผู้ขาย/ผู้รับจ้าง	1 วัน	เจ้าหน้าที่/ เจ้าหน้าที่การเงิน	
เอกสารอ้างอิง					
1. พระราชบัญญัติการจัดซื้อจัดจ้างและการบริหารพัสดุภาครัฐ พ.ศ. 2560					
๒. ระเบียบกระทรวงการคลังว่าด้วยการจัดซื้อจัดจ้างและการบริหารพัสดุภาครัฐ พ.ศ. 2560					
3. กฎกระทรวง					

## Flow Chart จัดซื้อจัดจ้างโดยวิธีเฉพาะเจาะจง



## Flow Chart จัดซื้อจัดจ้างโดยวิธีประกวดราคาอิเล็กทรอนิกส์ (Electronic Bidding : e-bidding)



Flow Chart จัดซื้อจัดจ้างโดยวิธีประกวดราคาอิเล็กทรอนิกส์  
(Electronic Bidding : e-bidding)

