



แผนพัฒนาท้องถิ่น (พ.ศ.๒๕๖๖ – ๒๕๗๐) แก้ไข ครั้งที่ ๑/๒๕๖๖ ของเทศบาลตำบลลุดประทาย



เทศบาลตำบลลุดประทาย อำเภอเดชอุดม จังหวัดอุบลราชธานี

โทรศัพท์ ๐-๔๕๒๕-๒๙๗๐ โทรสาร ๐-๔๕๒๕-๒๙๗๑

<http://www.kudprathay.go.th>

หลักการและเหตุผล

เนื่องด้วย เทศบาลตำบลกุดประทาย ได้จัดทำแผนพัฒนาท้องถิ่น (พ.ศ. ๒๕๖๖ – ๒๕๗๐) และได้ประกาศใช้ ณ วันที่ ๒๘ ตุลาคม ๒๕๖๔ ไปแล้วนั้น แต่ทั้งนี้ เนื่องจากว่าเทศบาลตำบลกุดประทาย มีความจำเป็นที่จะต้องแก้ไขแผนพัฒนาท้องถิ่น (พ.ศ. ๒๕๖๖ – ๒๕๗๐) ครั้งที่ ๑/๒๕๖๖ ให้ถูกต้องตามที่กระทรวงมหาดไทย ได้ให้องค์การปกครองส่วนท้องถิ่นนำหมุดหมายในแผนพัฒนาเศรษฐกิจและสังคมแห่งชาติ ฉบับที่ ๑๓ มาจัดทำรายละเอียดที่มีความสอดคล้องหรือเชื่อมโยงกับยุทธศาสตร์ชาติ ๒๐ ปี แผนพัฒนาจังหวัด/กลุ่มจังหวัด/ภาค ยุทธศาสตร์การพัฒนาขององค์กรปกครองส่วนท้องถิ่นในเขตจังหวัด และยุทธศาสตร์องค์กรปกครองส่วนท้องถิ่น ในส่วนที่ ๒ ยุทธศาสตร์ขององค์กรปกครองส่วนท้องถิ่น และส่วนที่ ๓ การนำแผนพัฒนาท้องถิ่นไปสู่การปฏิบัติ โดยเป็นอำนาจของผู้บริหารท้องถิ่นในการดำเนินการตามระเบียบกระทรวงมหาดไทยว่าด้วยการจัดทำแผนพัฒนาขององค์กรปกครองส่วนท้องถิ่น พ.ศ. ๒๕๔๘ และที่แก้ไขเพิ่มเติม ข้อ ๔ และ ข้อ ๒๑ มาดำเนินการโดยอนุโลม และให้ใช้เป็นการแก้ไขแผนพัฒนาท้องถิ่น ทั้งนี้ ให้ดำเนินการแล้วเสร็จภายใน ๑๒๐ วันนับแต่วันประกาศในราชกิจจานุเบกษา กรณี้องค์กรปกครองส่วนท้องถิ่นไม่อาจดำเนินการแล้วเสร็จตามเวลาที่กำหนดดังกล่าวให้ผู้บริหารท้องถิ่นดำเนินการตามที่เห็นสมควรและให้นำแนวทางการดำเนินงานตามหนังสือกระทรวงมหาดไทย ที่ มท ๐๘๑๐.๓/ว ๑๒๓๙ ลงวันที่ ๒๑ กุมภาพันธ์ ๒๕๖๕ มาเป็นแนวทางในการปฏิบัติด้วย รายละเอียดตามหนังสือกระทรวงมหาดไทย ที่ มท ๐๘๑๐.๓/ว ๖๐๘๖ ลงวันที่ ๑๙ สิงหาคม ๒๕๖๕ เรื่อง ชักซ้อมแนวทางปฏิบัติการใช้แผนพัฒนาท้องถิ่นขององค์กรปกครองส่วนท้องถิ่นเพื่อจัดทำบริการสาธารณะหรือกิจกรรมสาธารณะ ปัจจุบันได้มีประกาศใช้แผนพัฒนาเศรษฐกิจและสังคมแห่งชาติ ฉบับที่ ๑๓ (พ.ศ. ๒๕๖๖ – ๒๕๗๐) ราชกิจจานุเบกษา เมื่อวันที่ ๑ พฤศจิกายน ๒๕๖๕

ดังนั้น เพื่อให้การแก้ไขโครงการพัฒนาในแผนพัฒนาท้องถิ่น (พ.ศ. ๒๕๖๖ – ๒๕๗๐) เป็นไปด้วยความถูกต้อง ตามระเบียบและหนังสือกระทรวงมหาดไทยดังกล่าว นายกเทศบาลตำบลกุดประทาย จึงอนุมัติแก้ไขแผนพัฒนาท้องถิ่น (พ.ศ. ๒๕๖๖ – ๒๕๗๐) ครั้งที่ ๑/๒๕๖๖ และดำเนินการประกาศใช้ต่อไป

(ลงชื่อ).....ผู้อนุมัติ

(นายวิทยา สำเภา)

ตำแหน่ง นายกเทศบาลตำบลกุดประทาย

วันที่ ๒๗ กุมภาพันธ์ พ.ศ. ๒๕๖๖

สารบัญ

	หน้า
หลักการและเหตุผล	-
ส่วนที่ ๒ ยุทธศาสตร์ขององค์กรปกครองส่วนท้องถิ่น	๑
๑. ความสัมพันธ์ระหว่างแผนพัฒนาระดับมหภาค	
๑.๑ ยุทธศาสตร์ชาติ ๒๐ ปี (พ.ศ. ๒๕๖๐-๒๕๗๙)	๑
๑.๒ แผนพัฒนาเศรษฐกิจและสังคมแห่งชาติ ฉบับที่ ๑๓ (พ.ศ. ๒๕๖๕-๒๕๗๐)	๖
๑.๓ แผนพัฒนาภาคตะวันออกเฉียงเหนือ (พ.ศ. ๒๕๖๖-๒๕๗๐)	๑๑
๑.๔ ยุทธศาสตร์กลุ่มจังหวัดภาคตะวันออกเฉียงเหนือ ตอนล่าง ที่ ๒ (อุบลราชธานี ศรีสะเกษ อำนาจเจริญ ยโสธร)	๑๔
๑.๕ ยุทธศาสตร์การพัฒนาจังหวัดอุบลราชธานี	๑๗
๑.๖ ยุทธศาสตร์การพัฒนาขององค์กรปกครองส่วนท้องถิ่นในเขตจังหวัด	๒๑
๒. ยุทธศาสตร์ขององค์กรปกครองส่วนท้องถิ่น เทศบาลตำบลกุดประพาย	๒๒
ภาคผนวก	๓๐

รายละเอียดแผนพัฒนาท้องถิ่น (พ.ศ. ๒๕๖๖ – ๒๕๗๐) แก้ไข ครั้งที่ ๑/๒๕๖๖

เทศบาลตำบลกุดประทาย อำเภอเดชอุดม จังหวัดอุบลราชธานี

จากแผนพัฒนาท้องถิ่น (พ.ศ. ๒๕๖๖ – ๒๕๗๐) เทศบาลตำบลกุดประทาย (หน้า ๑๓)

ส่วนที่ ๒ ยุทธศาสตร์องค์กรปกครองส่วนท้องถิ่น

ข้อ ๑.๒ แผนพัฒนาเศรษฐกิจและสังคมแห่งชาติ ฉบับที่ ๑๒ (พ.ศ. ๒๕๖๐ - ๒๕๖๔)

รายละเอียดแก้ไขใหม่ ดังนี้

ข้อ ๑.๒ แผนพัฒนาเศรษฐกิจและสังคมแห่งชาติ ฉบับที่ ๑๓ (พ.ศ. ๒๕๖๖ – ๒๕๗๐)

ส่วนที่ ๒ ยุทธศาสตร์ขององค์กรปกครองส่วนท้องถิ่น

๑. ความสัมพันธ์ระหว่างแผนพัฒนาระดับมหภาค

๑.๑ แผนยุทธศาสตร์ชาติ ๒๐ ปี

ยุทธศาสตร์ชาติ ๒๐ ปี (พ.ศ. ๒๕๖๐ – ๒๕๗๙) มี ๖ ยุทธศาสตร์

๑. ยุทธศาสตร์ด้านความมั่นคง มี ๕ ประเด็น ได้แก่

๑.๑. การรักษาความสงบภายในประเทศ เพื่อสร้างเสริมความสงบเรียบร้อยและสันติสุขให้เกิดขึ้นกับประเทศชาติบ้านเมือง ประกอบด้วย

(๑) การพัฒนาและเสริมสร้างคนในทุกภาคส่วนให้มีความเข้มแข็ง มีความพร้อมตระหนักในเรื่องความมั่นคงและมีส่วนร่วมในการแก้ไขปัญหา

(๒) การพัฒนาและเสริมสร้างความจงรักภักดีต่อสถาบันหลักของชาติ

(๓) การพัฒนาและเสริมสร้างการเมืองในระบอบประชาธิปไตยอันมีพระมหากษัตริย์ทรงเป็นประมุขที่มีเสถียรภาพและมีธรรมาภิบาลเห็นแก่ประโยชน์ของประเทศชาติมากกว่าประโยชน์ส่วนตน

(๔) การพัฒนา และเสริมสร้างกลไกที่สามารถป้องกันและขจัดสาเหตุของประเด็นปัญหาความมั่นคงที่สำคัญ

๑.๒. การป้องกันและแก้ไขปัญหาที่มีผลกระทบต่อความมั่นคง ประกอบด้วย

(๑) การแก้ไขปัญหาความมั่นคงในปัจจุบัน

(๒) การติดตาม เฝ้าระวัง ป้องกันและแก้ไขปัญหาที่อาจอุบัติขึ้นใหม่

(๓) การสร้างความปลอดภัยและความสันติสุขอย่างถาวรในพื้นที่ จังหวัดชายแดนภาคใต้

(๔) การรักษาความมั่นคงและผลประโยชน์ทางทรัพยากรธรรมชาติ และสิ่งแวดล้อมทั้งทางบกและทางทะเล

๑.๓. การพัฒนาศักยภาพของประเทศให้พร้อมเผชิญภัยคุกคามที่กระทบต่อความมั่นคงของชาติ

(๑) การพัฒนาระบบงาน ข่าวกรองแห่งชาติแบบบูรณาการอย่างมีประสิทธิภาพ

(๒) การพัฒนาและฝึกพลกำลังอำนาจแห่งชาติ กองทัพ และหน่วยงานความมั่นคง รวมทั้งภาครัฐและภาคประชาชนให้พร้อมป้องกันและรักษาอธิปไตยของประเทศ และเผชิญภัยคุกคามได้ทุกมิติทุกรูปแบบและทุกระดับ

(๓) การพัฒนาระบบเตรียมพร้อมแห่งชาติและการบริหารจัดการภัยคุกคามให้มีประสิทธิภาพ

๑.๔. การบูรณาการความร่วมมือด้านความมั่นคงกับอาเซียนและนานาชาติ

(๑) การเสริมสร้างและรักษาดุลยภาพสภาวะแวดล้อมระหว่างประเทศ

(๒) การเสริมสร้างและอ้างไว้ซึ่งสันติภาพและความมั่นคงของภูมิภาค

(๓) การร่วมมือทางการพัฒนากับประเทศเพื่อนบ้าน ภูมิภาค โลก รวมถึงองค์กรภาครัฐและที่มีใช้ภาครัฐ

๑.๕. การพัฒนากลไกการบริหารจัดการความมั่นคงแบบองค์รวม

(๑) การพัฒนากลไกให้พร้อมสำหรับการติดตามเฝ้าระวังแจ้งเตือนป้องกันและแก้ไขปัญหาความมั่นคงแบบองค์รวมอย่างเป็นรูปธรรม

(๒) การบริหารจัดการความมั่นคงให้เอื้ออำนวยต่อการพัฒนา ประเทศในมิติ อื่น ๆ

(๓) การพัฒนากลไกและองค์กรขับเคลื่อนยุทธศาสตร์ชาติ ด้านความมั่นคง

๒. ยุทธศาสตร์ด้านการสร้างความสามารถในการแข่งขัน มี ๕ ประเด็น ได้แก่

๒.๑ การเกษตรสร้างมูลค่าให้ความสำคัญกับการเพิ่มผลผลิตการผลิต

- (๑) เกษตรอัตลักษณ์พื้นถิ่น
- (๒) เกษตรปลอดภัย
- (๓) เกษตรชีวภาพ
- (๔) เกษตรแปรรูป
- (๕) เกษตรอัจฉริยะ

๒.๒ อุตสาหกรรมและบริการแห่งอนาคต ประกอบด้วย

- (๑) อุตสาหกรรมชีวภาพ
- (๒) อุตสาหกรรมและบริการการแพทย์ครบวงจร
- (๓) อุตสาหกรรมและบริการดิจิทัลข้อมูล และปัญญาประดิษฐ์
- (๔) อุตสาหกรรมและบริการขนส่งและโลจิสติกส์
- (๕) อุตสาหกรรม ความมั่นคงของประเทศ

๒.๓ สร้างความหลากหลายด้านการท่องเที่ยว ประกอบด้วย

- (๑) ท่องเที่ยวเชิงสร้างสรรค์และวัฒนธรรม
- (๒) ท่องเที่ยวเชิงธุรกิจ
- (๓) ท่องเที่ยวเชิงสุขภาพความงาม และแพทย์แผนไทย
- (๔) ท่องเที่ยวน้ำ
- (๕) ท่องเที่ยวเชื่อมโยงภูมิภาค

๒.๔ โครงสร้างพื้นฐาน เชื่อมไทย เชื่อมโลก ครอบคลุมถึงโครงสร้างพื้นฐานทางกายภาพ ในด้านโครงข่ายคมนาคม พื้นที่และเมือง รวมถึงเทคโนโลยี ตลอดจนโครงสร้างพื้นฐานทางเศรษฐกิจ ประกอบด้วย

- (๑) เชื่อมโยงโครงข่ายคมนาคมไร้รอยต่อ
- (๒) สร้างและพัฒนาเขตเศรษฐกิจพิเศษ
- (๓) เพิ่มพื้นที่และเมืองเศรษฐกิจ
- (๔) พัฒนาโครงสร้างพื้นฐานเทคโนโลยีสมัยใหม่
- (๕) รักษาและเสริมสร้างเสถียรภาพทางเศรษฐกิจมหภาค

๒.๕ พัฒนาเศรษฐกิจบนพื้นฐานผู้ประกอบการยุคใหม่ สร้างและพัฒนา ผู้ประกอบการยุคใหม่ ที่มีทักษะและจิตวิญญาณของการเป็นผู้ประกอบการที่มีความสามารถในการแข่งขันและมีอัตลักษณ์ชัดเจน โดย

- (๑) สร้างผู้ประกอบการอัจฉริยะ
- (๒) สร้างโอกาสเข้าถึงบริการทางการเงิน
- (๓) สร้างโอกาสเข้าถึงตลาด
- (๔) สร้างโอกาส เข้าถึงข้อมูล
- (๕) ปรับบทบาทและโอกาสการเข้าถึงบริการภาครัฐ

๓. ยุทธศาสตร์ด้านการพัฒนาและเสริมสร้างศักยภาพทรัพยากรมนุษย์ มี ๗ ประเด็น ได้แก่

๓.๑ การปรับเปลี่ยนค่านิยมและวัฒนธรรม มุ่งเน้นให้สถาบันทางสังคมร่วมปลูกฝังค่านิยม และวัฒนธรรมที่พึงประสงค์ ประกอบด้วย

- (๑) การปลูกฝังค่านิยมและวัฒนธรรมผ่านการเลี้ยงดูในครอบครัว
- (๒) การบูรณาการเรื่องความซื่อสัตย์ วินัย คุณธรรม จริยธรรม ในการจัดการเรียนการสอนในสถานศึกษา
- (๓) การสร้าง ความเข้มแข็ง ในสถาบันทางศาสนา
- (๔) การปลูกฝังค่านิยมและวัฒนธรรมโดยใช้ชุมชนเป็นฐาน
- (๕) การสร้างค่านิยมและวัฒนธรรมที่พึงประสงค์จากภาคธุรกิจ
- (๖) การใช้สื่อและสื่อสารมวลชนในการปลูกฝังค่านิยมและวัฒนธรรมของคนในสังคม
- (๗) การส่งเสริมให้คนไทยมีจิตสาธารณะและมีความรับผิดชอบต่อส่วนรวม

๓.๒ การพัฒนาศักยภาพคนตลอดช่วงชีวิตมุ่งเน้นการพัฒนาคนเชิงคุณภาพ ประกอบด้วย (๑) ช่วงการตั้งครรรภ์ /ปฐมวัย เน้นการเตรียมความพร้อมให้แก่พ่อแม่ก่อนการตั้งครรรภ์

- (๒) ช่วง วัยเรียน /วัยรุ่น ปลูกฝังความเป็นคนดี มีวินัย พัฒนาทักษะการเรียนรู้ที่สอดคล้องกับศตวรรษที่ ๒๑
- (๓) ช่วงวัย แรงงานยกระดับศักยภาพทักษะและสมรรถนะแรงงานสอดคล้องกับความต้องการของตลาด
- (๔) ช่วงวัยผู้สูงอายุส่งเสริมให้ผู้สูงอายุเป็นพลังในการขับเคลื่อนประเทศ

๓.๓ ปฏิรูปกระบวนการเรียนรู้ที่ตอบสนองต่อการเปลี่ยนแปลงในศตวรรษที่ ๒๑ มุ่งเน้น ผู้เรียนให้มีทักษะการเรียนรู้และมีใจใฝ่เรียนรู้ตลอดเวลา ประกอบด้วย

- (๑) การปรับเปลี่ยนระบบการเรียนรู้ให้เอื้อต่อ การพัฒนาทักษะสำหรับศตวรรษที่ ๒๑
- (๒) การเปลี่ยนโฉมบทบาท “ครู” ให้เป็นครูยุคใหม่
- (๓) การเพิ่ม ประสิทธิภาพระบบบริหารจัดการศึกษาในทุกกระดับทุกประเภท

- (๔) การพัฒนาระบบการเรียนรู้ตลอดชีวิต
- (๕) การสร้างความตื่นตัวให้คนไทยตระหนักถึงบทบาท ความรับผิดชอบ และการวางตำแหน่งของประเทศไทย ในภูมิภาคเอเชียอาคเนย์และประชาคมโลก
- (๖) การวางพื้นฐานระบบรองรับการเรียนรู้โดยใช้ดิจิทัลแพลตฟอร์ม
- (๗) การสร้างระบบ การศึกษาเพื่อเป็นเลิศทางวิชาการระดับนานาชาติ

๓.๔ การตระหนักถึงพหุปัญญาของมนุษย์ที่หลากหลาย ประกอบด้วย (๑) การพัฒนาและส่งเสริม พหุปัญญาผ่านครอบครัว ระบบสถานศึกษา สภาพแวดล้อม รวมทั้งสื่อตั้งแต่ระดับปฐมวัย (๒) การสร้างสรรทาง อาชีพ สภาพแวดล้อมการทำงาน และระบบสนับสนุนที่เหมาะสมสำหรับผู้มีความสามารถพิเศษผ่านกลไกต่าง ๆ (๓) การดึงดูดกลุ่มผู้เชี่ยวชาญต่างชาติและคนไทยที่มีความสามารถในต่างประเทศให้มาสร้างและพัฒนา เทคโนโลยีและนวัตกรรมให้กับประเทศ

๓.๕ การเสริมสร้างให้คนไทยมีสุขภาวะที่ดี ครอบคลุมทั้งด้านกาย ใจ สติปัญญา และสังคม ประกอบด้วย (๑) การสร้างความรอบรู้ด้านสุขภาวะ (๒) การป้องกันและควบคุมปัจจัยเสี่ยงที่คุกคามสุขภาวะ (๓) การสร้างสภาพแวดล้อมที่เอื้อต่อการมีสุขภาวะที่ดี (๔) การพัฒนาระบบบริการสุขภาพที่ทันสมัยสนับสนุน การสร้างสุขภาวะที่ดี (๕) การส่งเสริมให้ชุมชนเป็นฐานในการสร้างสุขภาวะที่ดีในทุกพื้นที่

๓.๖ การสร้างสภาพแวดล้อมที่เอื้อต่อการพัฒนาและเสริมสร้างศักยภาพทรัพยากรมนุษย์ ประกอบด้วย (๑) การสร้างความอยู่ดีมีสุขของครอบครัวไทย (๒) การส่งเสริมบทบาทการมีส่วนร่วมของภาครัฐ ภาคเอกชน องค์กรปกครองส่วนท้องถิ่น ครอบครัวและชุมชนในการพัฒนาทรัพยากรมนุษย์ (๓) การปลูกฝังและ พัฒนาทักษะนอกห้องเรียน (๔) การพัฒนาระบบฐานข้อมูลเพื่อการพัฒนาทรัพยากรมนุษย์

๓.๗ การเสริมสร้างศักยภาพการกีฬาในการสร้างคุณค่าทางสังคมและพัฒนาประเทศ ประกอบด้วย (๑) การส่งเสริมการออกกำลังกาย และกีฬาขั้นพื้นฐานให้กลายเป็น วิถีชีวิต (๒) การส่งเสริมให้ประชาชนมีส่วนร่วม ร่วมในกิจกรรมออกกำลังกาย กีฬาและ นันทนาการ (๓) การส่งเสริมการกีฬาเพื่อพัฒนาสู่ระดับอาชีพ (๔) การพัฒนาบุคลากรด้านการกีฬาและนันทนาการเพื่อรองรับการเติบโตของอุตสาหกรรมกีฬา

๔. ยุทธศาสตร์ด้านการสร้างโอกาสความเสมอภาคและเท่าเทียมกันทางสังคม มี ๔ ประเด็น ได้แก่

๔.๑ การลดความเหลื่อมล้ำสร้างความเป็นธรรมในทุกมิติ ประกอบด้วย (๑) ปรับโครงสร้างธุรกิจ ฐานราก (๒) ปฏิรูประบบภาษีและการคุ้มครองผู้บริโภค (๓) กระจายการถือครองที่ดินและการเข้าถึงทรัพยากร (๔) เพิ่มผลิตภาพและคุ้มครองแรงงานไทยให้เป็นแรงงานฝีมือที่มีคุณภาพและมีความริเริ่มสร้างสรรค์มีความปลอดภัย ในการทำงาน (๕) สร้างหลักประกันทางสังคมที่ครอบคลุมและเหมาะสมกับคนทุกช่วงวัย ทุกเพศภาวะและทุกกลุ่ม (๖) ลงทุนทางสังคมแบบมุ่งเป้าเพื่อช่วยเหลือกลุ่มคนยากจนและกลุ่มผู้ด้อยโอกาสโดยตรง (๗) สร้างความเป็นธรรมในการเข้าถึงบริการสาธารณสุขและการศึกษาโดยเฉพาะสำหรับผู้มีรายได้น้อยและกลุ่มผู้ด้อยโอกาส (๘) สร้างความเป็นธรรมในการเข้าถึงกระบวนการยุติธรรมอย่างทั่วถึง

๔.๒ การกระจายศูนย์กลางความเจริญทางเศรษฐกิจสังคมและเทคโนโลยี โดย (๑) พัฒนา ศูนย์กลางความเจริญทางเศรษฐกิจ สังคมและเทคโนโลยีในภูมิภาค (๒) กำหนดแผนพัฒนาเศรษฐกิจและสังคม ของแต่ละกลุ่มจังหวัดในมิติต่าง ๆ (๓) จัดระบบเมืองที่เอื้อต่อการสร้างชีวิตและสังคมที่มีคุณภาพและปลอดภัย ให้สามารถตอบสนองต่อสังคมสูงวัยและแนวโน้มของการขยายตัวของเมืองในอนาคต (๔) ปรับโครงสร้างและ แก้ไขกฎหมายระเบียบบริหารราชการแผ่นดินเพื่อวางระบบและกลไกการบริหารงานในระดับภาค กลุ่ม จังหวัด (๕) สนับสนุนการพัฒนาพื้นที่บนฐานข้อมูล ความรู้ เทคโนโลยีและนวัตกรรม (๖) การพัฒนากำลังแรงงานในพื้นที่

๔.๓ การเสริมสร้างพลังทางสังคม โดย (๑) สร้างสังคมเข้มแข็งที่แบ่งปันไม่ทอดทิ้งกัน และ มีคุณธรรม โดยสนับสนุนการรวมตัวและดึงพลังของภาคส่วนต่าง ๆ (๒) การรองรับสังคมสูงวัยอย่างมีคุณภาพ (๓) สนับสนุนความร่วมมือระหว่างภาครัฐ ภาคเอกชน ภาควิชาการ ภาคประชาสังคมและภาคประชาชน (๔) ส่งเสริมความเสมอภาคทางเพศและบทบาทของสตรีในการสร้างสรรค์สังคม

- (๕) สนับสนุนการพัฒนาบน ฐานทุนทางสังคมและวัฒนธรรม
- (๖) สนับสนุนการพัฒนาเทคโนโลยีสารสนเทศและสื่อสร้างสรรค์เพื่อรองรับ สังคมยุคดิจิทัล

๔.๔ การเพิ่มขีดความสามารถของชุมชนท้องถิ่นในการพัฒนา ประกอบด้วย

- (๑) ส่งเสริมการปรับพฤติกรรมในระดับครัวเรือนให้มีขีดความสามารถในการจัดการ วางแผนชีวิต สุขภาพ ครอบครัว การเงินและอาชีพ (๒) เสริมสร้างศักยภาพของชุมชนในการพึ่งตนเองและการพึ่งพากันเอง
- (๓) สร้างการมีส่วนร่วมของภาคส่วนต่างๆ เพื่อสร้างประชาธิปไตยชุมชน (๔) สร้างภูมิคุ้มกันทางปัญญาให้กับชุมชน

๕. ยุทธศาสตร์ด้านการสร้างการเติบโตบนคุณภาพชีวิตที่เป็นมิตรกับสิ่งแวดล้อม มี ๖ ประเด็น ได้แก่

ประเด็นยุทธศาสตร์ชาติด้านการสร้างการเติบโตบนคุณภาพชีวิตที่เป็นมิตรต่อสิ่งแวดล้อม ประกอบด้วย ๖ ประเด็น ได้แก่

๕.๑ สร้างการเติบโตอย่างยั่งยืนบนสังคมเศรษฐกิจสีเขียว ประกอบด้วย (๑) เพิ่มมูลค่าของเศรษฐกิจฐานชีวภาพให้สอดคล้องกับยุทธศาสตร์ด้านการสร้างความสามารถในการแข่งขัน (๒) อนุรักษ์และฟื้นฟูความหลากหลายทางชีวภาพในและนอกถิ่นกำเนิด (๓) อนุรักษ์และฟื้นฟูแม่น้ำลำคลองและแหล่งน้ำธรรมชาติทั่วประเทศ (๔) รักษาและเพิ่มพื้นที่สีเขียวที่เป็นมิตรกับสิ่งแวดล้อม (๕) ส่งเสริมการบริโภคและการผลิตที่ยั่งยืน

๕.๒ สร้างการเติบโตอย่างยั่งยืนบนสังคมเศรษฐกิจภาคทะเล ประกอบด้วย (๑) เพิ่มมูลค่าของเศรษฐกิจฐานชีวภาพทางทะเล (๒) ปรับปรุง ฟื้นฟูและสร้างใหม่ทรัพยากรทางทะเลและชายฝั่งทั้งระบบ (๓) ฟื้นฟูชายฝั่งที่เป็นแหล่งท่องเที่ยวชายฝั่งทะเลได้รับการป้องกันและแก้ไขทั้งระบบ และมีนโยบายการจัดการชายฝั่งแบบบูรณาการอย่างเป็นองค์รวม (๔) พัฒนาและเพิ่มสัดส่วนกิจกรรมทางทะเลที่เป็นมิตรต่อสิ่งแวดล้อม

๕.๓ สร้างการเติบโตอย่างยั่งยืนบนสังคมที่เป็นมิตรต่อสภาพภูมิอากาศ ประกอบด้วย (๑) ลดการปล่อยก๊าซเรือนกระจก (๒) มีการปรับตัวเพื่อลดความสูญเสียและเสียหายจากภัยธรรมชาติและผลกระทบที่เกี่ยวข้องกับการเปลี่ยนแปลงสภาพภูมิอากาศยุทธศาสตร์ชาติด้านการสร้างการเติบโตบนคุณภาพชีวิตที่เป็นมิตรต่อสิ่งแวดล้อม (๓) มุ่งเป้าสู่การลงทุนที่เป็นมิตรต่อสภาพภูมิอากาศในการพัฒนาโครงสร้างพื้นฐานของ ภาครัฐและภาคเอกชน (๔) พัฒนาและสร้างระบบรับมือปรับตัวต่อโรคอุบัติใหม่ และโรคอุบัติซ้ำที่เกิดจากการ เปลี่ยนแปลงภูมิอากาศ

๕.๔ พัฒนาพื้นที่เมือง ชนบท เกษตรกรรมและอุตสาหกรรมเชิงนิเวศ มุ่งเน้น ความเป็นเมืองที่เติบโต อย่างต่อเนื่อง ประกอบด้วย (๑) จัดทำแผนผังภูมินิเวศเพื่อการพัฒนาเมือง ชนบท พื้นที่เกษตรกรรมและอุตสาหกรรม รวมถึงพื้นที่อนุรักษ์ตามศักยภาพ และความเหมาะสมทางภูมินิเวศอย่างเป็นเอกภาพ (๒) พัฒนาพื้นที่เมือง ชนบท เกษตรกรรม และอุตสาหกรรมเชิงนิเวศ ที่มีการบริหารจัดการตามแผนผังภูมินิเวศอย่างยั่งยืน (๓) จัดการมลพิษที่มีผลกระทบต่อสิ่งแวดล้อม และสารเคมีในภาคเกษตรทั้งระบบให้เป็นไปตามมาตรฐานสากล และค่ามาตรฐานสากล (๔) สงวนรักษา อนุรักษ์ ฟื้นฟู และพัฒนาทรัพยากรธรรมชาติ มรดกทางสถาปัตยกรรมและศิลปวัฒนธรรม อัตลักษณ์ และวิถีชีวิต พื้นถิ่น บนฐาน วัฒนธรรมชาติ และฐาน วัฒนธรรมอย่างยั่งยืน (๕) พัฒนาเครือข่ายองค์กรพัฒนาเมืองและชุมชน รวมทั้งกลุ่มอาสาสมัคร ด้วยกลไกการมีส่วนร่วมของทุกภาคส่วนในท้องถิ่น (๖) เสริมสร้างระบบสาธารณสุขและอนามัยสิ่งแวดล้อมและยกระดับความสามารถในการป้องกันโรคอุบัติใหม่และอุบัติซ้ำ

๕.๕ พัฒนาคความมั่นคงน้ำ พลังงาน และเกษตรที่เป็นมิตรต่อสิ่งแวดล้อม ประกอบด้วย

- (๑) พัฒนาการจัดการน้ำเชิงลุ่มน้ำทั้งระบบเพื่อเพิ่มความมั่นคงด้านน้ำของประเทศ (๒) เพิ่มผลิตภาพของน้ำทั้งระบบในการใช้น้ำอย่างประหยัด รู้คุณค่า และสร้างมูลค่าเพิ่มจากการใช้น้ำให้ทัดเทียมกับระดับสากล
- (๓) พัฒนาคความมั่นคงพลังงานของประเทศและส่งเสริมการใช้พลังงานที่เป็นมิตรต่อสิ่งแวดล้อม
- (๔) เพิ่มประสิทธิภาพการใช้พลังงาน โดยลดความเข้มข้นของการใช้พลังงาน
- (๕) พัฒนาคความมั่นคงด้าน การเกษตร และอาหารของประเทศและชุมชน ในมิติปริมาณ คุณภาพ ราคาและการเข้าถึงอาหาร

๕.๖ ยกระดับกระบวนการทัศน์เพื่อกำหนดอนาคตประเทศ ประกอบด้วย (๑) ส่งเสริมคุณลักษณะและที่พึงประสงค์ด้านสิ่งแวดล้อมและคุณภาพชีวิตที่ดีของคนไทย (๒) พัฒนาเครื่องมือกลไกและระบบ ยุติธรรม และระบบประชาธิปไตยสิ่งแวดล้อม (๓) จัดโครงสร้างเชิงสถาบันเพื่อจัดการประเด็นร่วม ด้านการ

บริหารจัดการทรัพยากรธรรมชาติและสิ่งแวดล้อมที่สำคัญ (๔) พัฒนาและดำเนินโครงการที่ยกระดับ กระบวนทัศน์ เพื่อกำหนดอนาคตประเทศ ด้านทรัพยากรธรรมชาติและสิ่งแวดล้อม และวัฒนธรรม บนหลักของการมีส่วนร่วม และธรรมาภิบาล

๖. ยุทธศาสตร์ด้านการปรับสมดุลและพัฒนาระบบการบริหารจัดการภาครัฐ มี ๘ ประเด็น ได้แก่

๖.๑ ภาครัฐที่ยึดประชาชนเป็นศูนย์กลาง ตอบสนองความต้องการ และให้บริการอย่าง สะดวกรวดเร็ว โปร่งใส ประกอบด้วย

- (๑) การให้บริการสาธารณะของภาครัฐ ได้มาตรฐานสากลและเป็นระดับแนวหน้าของภูมิภาค
- (๒) ภาครัฐมีความเชื่อมโยงในการให้บริการสาธารณะต่างๆ ผ่านการนำเทคโนโลยีดิจิทัลมา ประยุกต์ใช้

๖.๒ ภาครัฐบริหารงานแบบบูรณาการโดยมียุทธศาสตร์ชาติเป็นเป้าหมาย และเชื่อมโยง การพัฒนาในทุกระดับ ทุกประเด็น ทุกภารกิจ และทุกพื้นที่ ประกอบด้วย

- (๑) ให้อยุทธศาสตร์ชาติเป็นกลไกขับเคลื่อนการพัฒนาประเทศ (๒) ระบบการเงินการคลังประเทศยุทธศาสตร์ชาติ ด้านการปรับสมดุลและพัฒนาระบบการบริหารจัดการภาครัฐ สนับสนุนการขับเคลื่อนยุทธศาสตร์ชาติ
- (๓) ระบบติดตามประเมินผลที่สะท้อนการบรรลุเป้าหมายยุทธศาสตร์ชาติในทุกระดับ

๖.๓ ภาครัฐมีขนาดเล็กกลาง เหมาะสมกับภารกิจ ส่งเสริมให้ประชาชนและทุกภาคส่วนมี ส่วนร่วมในการพัฒนาประเทศ ประกอบด้วย (๑) ภาครัฐมีขนาดที่เหมาะสม (๒) ทุกภาคส่วนมีส่วนร่วมในการ พัฒนาประเทศ (๓) ส่งเสริมการกระจายอำนาจ และสนับสนุนบทบาทชุมชนท้องถิ่นให้องค์กรปกครองส่วน ท้องถิ่นเป็นหน่วยงานที่มีสมรรถนะสูงตั้งอยู่บนหลักธรรมาภิบาล

๖.๔ ภาครัฐมีความทันสมัย ประกอบด้วย (๑) องค์กรภาครัฐมีความยืดหยุ่นเหมาะสมกับบริบท การพัฒนาประเทศ (๒) พัฒนาและปรับระบบวิธีการปฏิบัติราชการให้ทันสมัย

๖.๕ บุคลากรภาครัฐเป็นคนดีและเก่ง ยึดหลักคุณธรรม จริยธรรม มีจิตสำนึก มีความสามารถสูง มุ่งมั่น และเป็นมืออาชีพ ประกอบด้วย (๑) ภาครัฐมีการบริหารกำลังคนที่มี ความคล่องตัว ยืดระบบ คุณธรรม (๒) บุคลากรภาครัฐยึดค่านิยมในการทำงานเพื่อ ประชาชน มีคุณธรรม และมีการพัฒนาตามเส้นทางความก้าวหน้า ในอาชีพ

๖.๖ ภาครัฐมีความโปร่งใส ปลอดภัยและประพฤตินิชอบ ประกอบด้วย

- (๑) ประชาชนและ ภาคีต่าง ๆ ในสังคมร่วมมือกันในการป้องกันการทุจริตและประพฤติ นิชอบ
- (๒) บุคลากรภาครัฐยึดมั่นในหลัก คุณธรรม จริยธรรมและความซื่อสัตย์สุจริต
- (๓) การปราบปรามการทุจริตประพฤติมิชอบมีประสิทธิภาพมีความ เด็ดขาด เป็นธรรม และตรวจสอบได้
- (๔) การบริหารจัดการการป้องกันและปราบปรามการทุจริตอย่าง เป็นระบบแบบบูรณาการ

๖.๗ กฎหมายมีความสอดคล้องเหมาะสมกับบริบทต่าง ๆ และมีเท่าที่จำเป็น ประกอบด้วย

- (๑) ภาครัฐจัดให้มีกฎหมายที่สอดคล้องและเหมาะสมกับบริบทต่าง ๆ ที่เปลี่ยนแปลง
- (๒) มีกฎหมายเท่าที่จำเป็น
- (๓) การบังคับใช้กฎหมายอย่างมีประสิทธิภาพ เท่าเทียม มีการเสริมสร้างประสิทธิภาพการใช้อกฎหมาย

๖.๘ กระบวนการยุติธรรมเคารพสิทธิมนุษยชนและปฏิบัติต่อประชาชน ประกอบด้วย

- (๑) บุคลากรและหน่วยงานในกระบวนการยุติธรรมเคารพและยึดมั่นในหลักประชาธิปไตย เคารพศักดิ์ศรีความเป็น มนุษย์ที่พึงได้รับการปฏิบัติอย่างเท่าเทียม
- (๒) ทุกหน่วยงานในกระบวนการยุติธรรม มีบทบาทเชิงรุกร่วมกันในทุกขั้นตอน ของการค้นหาความจริง
- (๓) หน่วยงานในกระบวนการยุติธรรมทั้งทางแพ่ง อาญา และปกครองมีเป้าหมายและยุทธศาสตร์ร่วมกัน
- (๔) ส่งเสริมระบบยุติธรรมทางเลือก ระบบยุติธรรมชุมชน และการมีส่วนร่วมของประชาชนในกระบวนการยุติธรรม
- (๕) พัฒนามาตรการอื่นแทนโทษทางอาญา

๑.๒ แผนพัฒนาเศรษฐกิจและสังคมแห่งชาติ ฉบับที่ ๑๓ (พ.ศ. ๒๕๖๕ - ๒๕๗๐)

ในการกำหนดทิศทางของแผนพัฒนาฯ ฉบับที่ ๑๓ ให้ประเทศสามารถก้าวข้ามความท้าทายต่าง ๆ เพื่อให้ “ประเทศไทยมีความมั่นคง มั่งคั่ง ยั่งยืน เป็นประเทศพัฒนาแล้ว ด้วยการพัฒนาตามหลักปรัชญาของเศรษฐกิจพอเพียง” ตามเจตนารมณ์ของยุทธศาสตร์ชาติ ได้อาศัยหลักการและแนวคิด ๔ ประการ ดังนี้

๑. หลักปรัชญาของเศรษฐกิจพอเพียง โดยสืบสาน รักษา ต่อยอดการพัฒนาตามหลักปรัชญาของเศรษฐกิจพอเพียง ผ่านการกำหนดทิศทางการพัฒนาประเทศอย่าง **มีเหตุผล ความพอประมาณ ภูมิคุ้มกัน บนฐานของความรู้ คุณธรรม และความเพียร** โดยคำนึงถึงความสอดคล้องกับสถานการณ์และเงื่อนไขระดับประเทศและระดับโลกทั้งในปัจจุบันและอนาคตอันใกล้ และศักยภาพของทุนทางเศรษฐกิจ ทุนทางสังคม และทุนทางทรัพยากรธรรมชาติและสิ่งแวดล้อมของประเทศ ให้มีความสำคัญกับการเสริมสร้างความสมดุลในมิติต่าง ๆ ทั้งความสมดุลระหว่างการพัฒนา ความสามารถในการแข่งขันกับต่างประเทศกับความสามารถในการพึ่งตนเองได้อย่างมั่นคง ความสมดุลของการกระจายโอกาสเพื่อลดความเหลื่อมล้ำระหว่างกลุ่มคนและพื้นที่ และความสมดุลทางธรรมชาติเพื่อให้คนอยู่ร่วมกับทรัพยากรธรรมชาติและสิ่งแวดล้อมได้อย่างยั่งยืน รวมถึงการบริหารจัดการองค์ประกอบต่าง ๆ ของประเทศให้พร้อมรับกับความเสี่ยงที่เกิดจากการเปลี่ยนแปลงทั้งภายนอกและภายในประเทศ นอกจากนี้ ในการวางแผนและการขับเคลื่อนแผนไปสู่การปฏิบัติต้องอาศัยองค์ความรู้ทางวิชาการที่รอบด้านและพิจารณาด้วยความรอบคอบ ควบคู่กับการยึดถือผลประโยชน์ของประชาชนส่วนรวมเป็นที่ตั้ง และมุ่งมั่นผลักดันให้การพัฒนাবรรลุเป้าหมายที่ตั้งไว้

๒. การสร้างความสามารถในการ “ล้มแล้ว ลุกไว” โดยมุ่งเน้นการพัฒนาใน ๓ ระดับ ประกอบด้วย

- ๑) การพร้อมรับ หรือ ระดับ “อยู่รอด” ในการแก้ไขข้อจำกัดหรือจุดอ่อนที่มีอยู่ ซึ่งเป็นผลให้ประชาชนประสบความสำเร็จในการดำรงชีวิต หรือทำให้ประเทศมีความเปราะบางต่อการเปลี่ยนแปลงจากภายนอกและภายใน รวมถึงการสร้างความพร้อมในทุกระดับในการรับมือกับสภาวะวิกฤติที่อาจเกิดขึ้นให้สามารถฟื้นคืนสู่ภาวะปกติได้อย่างรวดเร็ว
- ๒) การปรับตัว หรือ ระดับ “พอเพียง” ในการปรับเปลี่ยนปัจจัยที่จำเป็นเพื่อเสริมสร้างความมั่นคงทางเศรษฐกิจ สังคม และสิ่งแวดล้อม ตั้งแต่ในระดับครอบครัว ชุมชน พื้นที่ และประเทศ รวมถึงปรับทิศทาง รูปแบบ และแนวทางการพัฒนาให้สอดคล้องกับกระแสการเปลี่ยนแปลงของโลกยุคใหม่
- ๓) การเปลี่ยนแปลงเพื่อพร้อมเติบโตอย่างยั่งยืน หรือ ระดับ “ยั่งยืน” ในการผลักดันให้เกิดการเปลี่ยนแปลงเชิงโครงสร้างในมิติต่าง ๆ เพื่อเสริมสร้างความสามารถของบุคคลและสังคมในการพัฒนาอย่างต่อเนื่อง รวมทั้งเพื่อสนับสนุนให้ประเทศสามารถเติบโตได้อย่างมีคุณภาพและยั่งยืน

๓. เป้าหมายการพัฒนาอย่างยั่งยืนของสหประชาชาติ โดยกำหนดทิศทางการพัฒนาที่อยู่บนพื้นฐานของแนวคิด “ไม่ทิ้งใครไว้ข้างหลัง” มุ่งเสริมสร้างคุณภาพชีวิตที่ดีให้กับประชาชนทุกกลุ่ม ทั้งในมิติของการมีปัจจัยที่จำเป็นสำหรับการดำรงชีวิตขั้นพื้นฐานที่เพียงพอ การมีสภาพแวดล้อมที่ดี การมีปัจจัยสนับสนุนให้มีสุขภาพที่สมบูรณ์ ทั้งทางร่างกายและจิตใจ การมีโอกาสที่จะใช้ศักยภาพของตนในการสร้างความเป็นอยู่ที่ดี และการมุ่งส่งต่อทรัพยากรธรรมชาติและสิ่งแวดล้อมที่ดีไปยังคนรุ่นต่อไป

๔. การพัฒนาเศรษฐกิจชีวภาพ เศรษฐกิจหมุนเวียน เศรษฐกิจสีเขียว โดยให้ความสำคัญกับการประยุกต์ใช้ องค์ความรู้ทางด้านวิทยาศาสตร์ เทคโนโลยีสมัยใหม่ และความคิดสร้างสรรค์ เพื่อสร้างมูลค่าเพิ่มทางเศรษฐกิจ ควบคู่กับการรักษาความสมดุลระหว่างการอนุรักษ์และการใช้ประโยชน์จากฐานทรัพยากรธรรมชาติและความหลากหลายทางชีวภาพ รวมถึงการปรับเปลี่ยนรูปแบบการผลิต การให้บริการ และการบริโภคเพื่อลดผลกระทบต่อสิ่งแวดล้อม

วัตถุประสงค์และเป้าหมายการพัฒนา

การพัฒนาประเทศในระยะ ๕ ปี ของแผนพัฒนาฯ ฉบับที่ ๑๓ ให้สามารถก้าวข้ามความท้าทายที่เป็นอุปสรรคต่อการบรรลุเป้าหมายตามยุทธศาสตร์ชาติ จำเป็นต้องเร่งแก้ไขจุดอ่อนและข้อจำกัดของประเทศที่มีอยู่เดิม รวมทั้งเพิ่มศักยภาพในการรับมือกับความเสี่ยงสำคัญที่มาจากการเปลี่ยนแปลงของบริบททั้งจากภายนอกและภายใน ตลอดจนการเสริมสร้างความสามารถในการสร้างสรรค์ประโยชน์จากโอกาสที่เกิดขึ้นได้อย่างเหมาะสมและทันท่วงที ด้วยเหตุนี้ การกำหนดทิศทางการพัฒนาประเทศในระยะของแผนพัฒนาฯ ฉบับที่ ๑๓ จึงมีวัตถุประสงค์เพื่อ **พลิกโฉมประเทศไทยสู่ “สังคมก้าวหน้า เศรษฐกิจสร้างมูลค่าอย่างยั่งยืน”** ซึ่งหมายถึงการสร้างการเปลี่ยนแปลงที่ครอบคลุมตั้งแต่

ระดับโครงสร้าง นโยบาย และกลไก เพื่อมุ่งเสริมสร้างสังคมที่ก้าวทันพลวัตของโลก และเกื้อหนุนให้คนไทยมีโอกาสที่จะพัฒนาตนเองได้อย่างเต็มศักยภาพ พร้อมกับการยกระดับกิจกรรมการผลิตและการให้บริการให้สามารถสร้างมูลค่าเพิ่มที่สูงขึ้น โดยอยู่บนพื้นฐานของความยั่งยืนทางสิ่งแวดล้อม

เพื่อให้เป็นไปตามวัตถุประสงค์ข้างต้น แผนพัฒนาฯ ฉบับที่ ๑๓ จึงได้กำหนด เป้าหมายหลักของการพัฒนา จำนวน ๕ ประการ ประกอบด้วย

๑. การปรับโครงสร้างภาคการผลิตและบริการสู่เศรษฐกิจฐานนวัตกรรม มุ่งยกระดับขีดความสามารถในการแข่งขันของภาคการผลิตและบริการสำคัญ ผ่านการผลักดันส่งเสริมการสร้างมูลค่าเพิ่มโดยใช้นวัตกรรมเทคโนโลยี และความคิดสร้างสรรค์ ที่ตอบโจทย์พัฒนาการของสังคมยุคใหม่และเป็นมิตรต่อสิ่งแวดล้อม พร้อมทั้งให้ความสำคัญกับการเชื่อมโยงเศรษฐกิจท้องถิ่นและผู้ประกอบการรายย่อยกับห่วงโซ่มูลค่าของภาคการผลิตและบริการเป้าหมาย รวมถึงพัฒนาระบบนิเวศที่ส่งเสริมการค้าการลงทุนและนวัตกรรม

๒. การพัฒนาคนสำหรับโลกยุคใหม่ มุ่งพัฒนาให้คนไทยมีทักษะและคุณลักษณะที่เหมาะสมกับโลกยุคใหม่ ทั้งทักษะในด้านความรู้ ทักษะทางพฤติกรรม และคุณลักษณะตามบรรทัดฐานที่ดีของสังคม และเร่งรัดการเตรียมพร้อมกำลังคนให้มีคุณภาพสอดคล้องกับความต้องการของตลาดแรงงาน และเอื้อต่อการปรับโครงสร้างเศรษฐกิจไปสู่ภาคการผลิตและบริการเป้าหมายที่มีศักยภาพและผลิตภาพสูงขึ้น รวมทั้งให้ความสำคัญกับการสร้างหลักประกันและความคุ้มครองทางสังคมที่สามารถส่งเสริมความมั่นคงในชีวิต

๓. การมุ่งสู่สังคมแห่งโอกาสและความเป็นธรรม มุ่งลดความเหลื่อมล้ำทางเศรษฐกิจและสังคม ทั้งในเชิงรายได้ พื้นที่ ความมั่งคั่ง และการแข่งขันของภาคธุรกิจ ด้วยการสนับสนุนช่วยเหลือกลุ่มเปราะบางและผู้ด้อยโอกาสให้มีโอกาสในการเลื่อนสถานะทางเศรษฐกิจและสังคม กระจายโอกาสทางเศรษฐกิจและจัดให้มีบริการสาธารณะที่มีคุณภาพอย่างทั่วถึงและเท่าเทียมในทุกพื้นที่ พร้อมทั้งเพิ่มโอกาสในการแข่งขันของภาคธุรกิจให้เปิดกว้างและเป็นธรรม

๔. การเปลี่ยนผ่านการผลิตและบริการไปสู่ความยั่งยืน มุ่งลดการก่อมลพิษ ควบคุมไปกับการผลักดันให้เกิดการใช้ทรัพยากรธรรมชาติอย่างมีประสิทธิภาพและสอดคล้องกับขีดความสามารถในการรองรับของระบบนิเวศ ตลอดจนลดปริมาณการปล่อยก๊าซเรือนกระจกเพื่อให้ประเทศไทยบรรลุเป้าหมายความเป็นกลางทางคาร์บอนภายในปี ๒๕๖๓ และบรรลุเป้าหมายการปล่อยก๊าซเรือนกระจกสุทธิเป็นศูนย์ภายในปี ๒๖๐๘

๕. การเสริมสร้างความสามารถของประเทศในการรับมือกับการเปลี่ยนแปลงและความเสี่ยงภายใต้บริบทโลกใหม่ มุ่งสร้างความพร้อมในการรับมือและแสวงหาโอกาสจากการเป็นสังคมสูงวัย การเปลี่ยนแปลงสภาพภูมิอากาศ ภัยโรคระบาด และภัยคุกคามทางไซเบอร์ พัฒนาโครงสร้างพื้นฐานและกลไกทางสถาบันที่เอื้อต่อการเปลี่ยนแปลงสู่ดิจิทัล รวมทั้งปรับปรุงโครงสร้างและระบบการบริหารงานของภาครัฐให้สามารถตอบสนองต่อการเปลี่ยนแปลงของบริบททางเศรษฐกิจ สังคม และเทคโนโลยีได้อย่างทันเวลา มีประสิทธิภาพ และมีธรรมาภิบาล

หมวดหมายการพัฒนา

เพื่อถ่ายทอดเป้าหมายหลักไปสู่ภาพของการขับเคลื่อนที่ชัดเจนในลักษณะของวาระการพัฒนาที่เอื้อให้เกิดการทำงานร่วมกันของหลายหน่วยงานและหลายภาคส่วนในการผลักดันการพัฒนาเรื่องใดเรื่องหนึ่งให้เกิดผลได้อย่างเป็นรูปธรรม แผนพัฒนาฯ ฉบับที่ ๑๓ จึงได้กำหนด **หมวดหมายการพัฒนา** จำนวน ๑๓ หมวดหมาย ซึ่งเป็นการบ่งบอกถึงสิ่งที่ประเทศไทยปรารถนาจะ “เป็น” หรือมุ่งหวังจะ “มี” เพื่อสะท้อนประเด็นการพัฒนาที่มีลำดับความสำคัญสูงต่อการพลิกโฉมประเทศไทยสู่ “สังคมก้าวหน้า เศรษฐกิจสร้างมูลค่าอย่างยั่งยืน” โดยหมวดหมายทั้ง ๑๓ ประการ แบ่งออกได้เป็น ๔ มิติ ดังนี้

๑. มิติภาคการผลิตและบริการเป้าหมาย

หมวดหมายที่ ๑ ไทยเป็นประเทศชั้นนำด้านสินค้าเกษตรและเกษตรแปรรูปมูลค่าสูง

หมวดหมายที่ ๒ ไทยเป็นจุดหมายของการท่องเที่ยวที่เน้นคุณภาพและความยั่งยืน

หมวดหมายที่ ๓ ไทยเป็นฐานการผลิตยานยนต์ไฟฟ้าที่สำคัญของโลก

หมวดหมายที่ ๔ ไทยเป็นศูนย์กลางการแพทย์และสุขภาพมูลค่าสูง

หมวดหมายที่ ๕ ไทยเป็นประตูการค้าการลงทุนและยุทธศาสตร์ทางโลจิสติกส์ที่สำคัญของภูมิภาค

หมวดหมู่ที่ ๖ ไทยเป็นศูนย์กลางอุตสาหกรรมอิเล็กทรอนิกส์อัจฉริยะและอุตสาหกรรมดิจิทัลของอาเซียน

๒. มิติโอกาสและความเสมอภาคทางเศรษฐกิจและสังคม

หมวดหมู่ที่ ๗ ไทยมีวิสาหกิจขนาดกลางและขนาดย่อมที่เข้มแข็ง มีศักยภาพสูง และสามารถแข่งขันได้

หมวดหมู่ที่ ๘ ไทยมีพื้นที่และเมืองอัจฉริยะที่น่าอยู่ ปลอดภัย เด็ดขาดได้อย่างยั่งยืน

หมวดหมู่ที่ ๙ ไทยมีความยากจนข้ามรุ่นลดลง และมีความคุ้มครองทางสังคมที่เพียงพอ เหมาะสม

๓. มิติความยั่งยืนของทรัพยากรธรรมชาติและสิ่งแวดล้อม

หมวดหมู่ที่ ๑๐ ไทยมีเศรษฐกิจหมุนเวียนและสังคมคาร์บอนต่ำ

หมวดหมู่ที่ ๑๑ ไทยสามารถลดความเสี่ยงและผลกระทบจากภัยธรรมชาติและ การเปลี่ยนแปลงสภาพภูมิอากาศ

๔. มิติปัจจัยผลักดันการพลิกโฉมประเทศ

หมวดหมู่ที่ ๑๒ ไทยมีกำลังคนสมรรถนะสูง มุ่งเรียนรู้อย่างต่อเนื่อง ตอบโจทย์การพัฒนาแห่งอนาคต

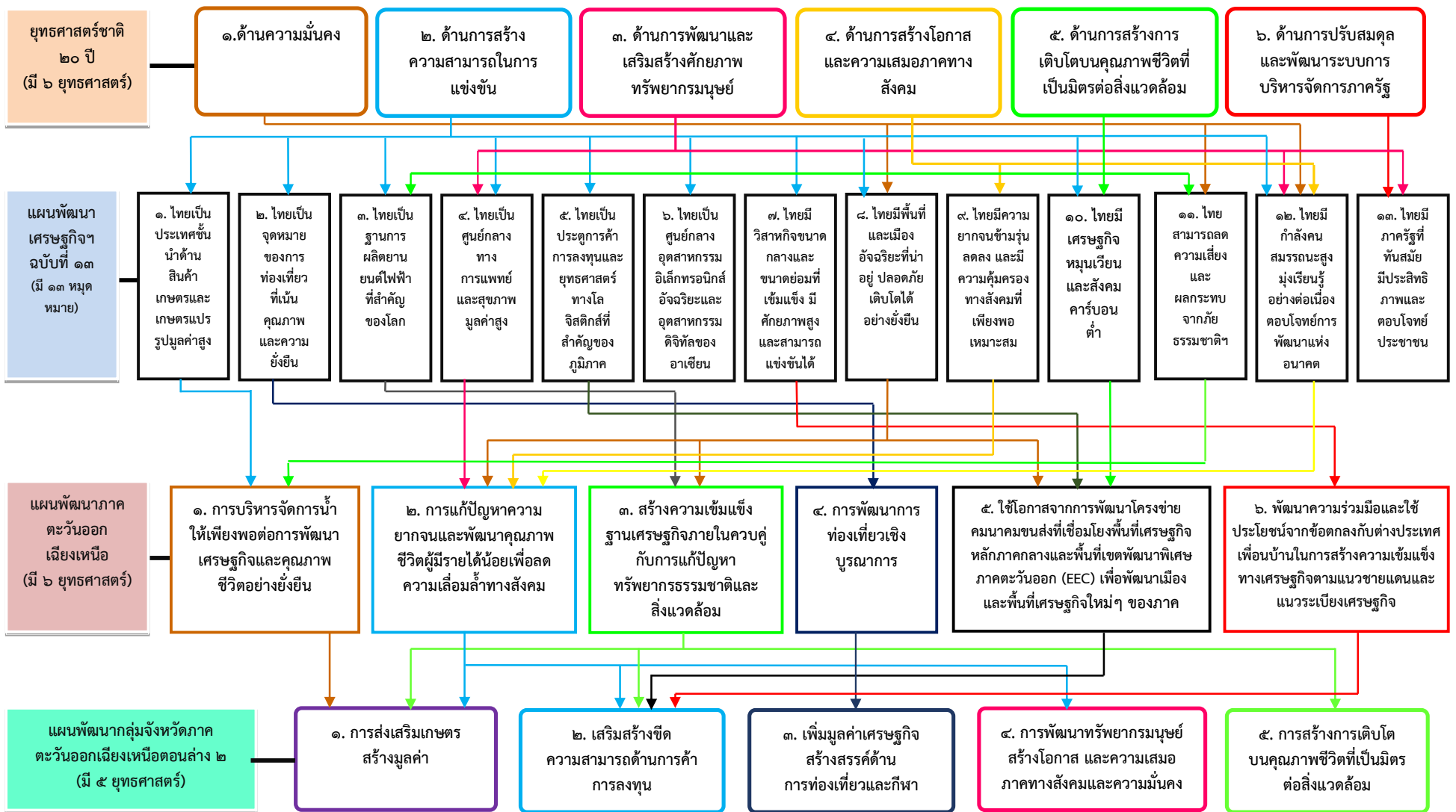
หมวดหมู่ที่ ๑๓ ไทยมีภาครัฐที่ทันสมัย มีประสิทธิภาพ และตอบโจทย์ประชาชน

ความเชื่อมโยงระหว่างหมวดหมู่การพัฒนาที่เป้าหมายหลักแสดงไว้ในแผนภาพที่ ๓.๑ โดยหมวดหมู่การพัฒนาที่กำหนดขึ้นเป็นประเด็นที่มีลักษณะเชิงบูรณาการที่ครอบคลุมการพัฒนาตั้งแต่ในระดับต้นน้ำจนถึงปลายน้ำ และสามารถนำไปสู่ผลพัฒนาทั้งในมิติเศรษฐกิจ สังคม ทรัพยากรธรรมชาติและสิ่งแวดล้อมไปพร้อม ๆ กัน ทำให้หมวดหมู่แต่ละประการสามารถสนับสนุนเป้าหมายหลักได้มากกว่าหนึ่งข้อ นอกจากนี้ การพัฒนาภายใต้แต่ละหมวดหมู่ ไม่ได้แยกขาดจากกัน แต่มีการสนับสนุนหรือเอื้อประโยชน์ซึ่งกันและกัน

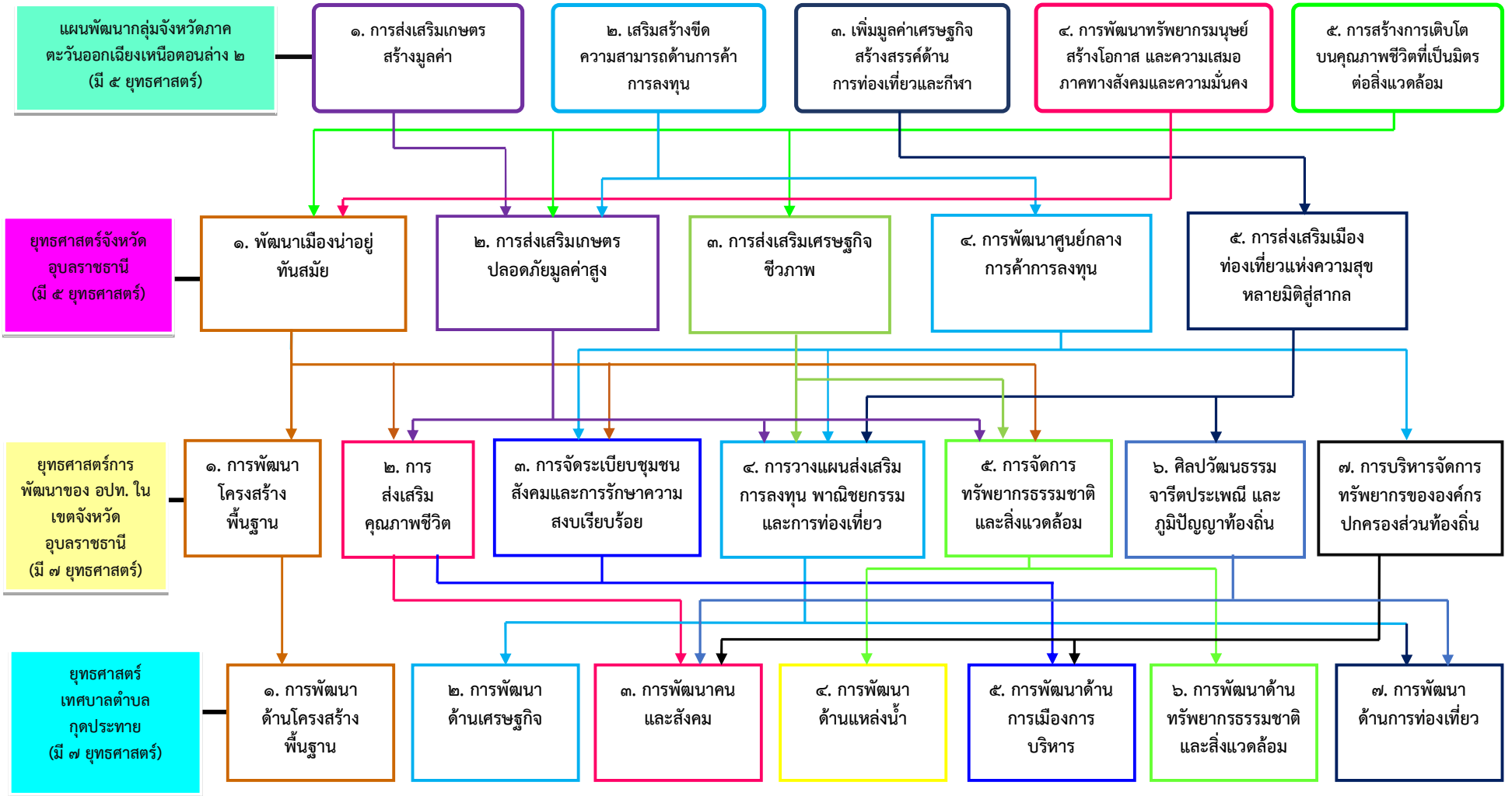
แผนภาพที่ ๓.๑ ความเชื่อมโยงระหว่างหมวดหมู่การพัฒนาที่เป้าหมายหลัก



ความเชื่อมโยงของยุทธศาสตร์ในภาพรวม
 แผนพัฒนาท้องถิ่น (พ.ศ.๒๕๖๖ - ๒๕๗๐) แก้ไข ครั้งที่ ๑/๒๕๖๖ (แก้ไขแผนพัฒนาเศรษฐกิจฯ ฉบับที่ ๑๓)
 เทศบาลตำบลภูผาพิรุณ อำเภอเดชอุดม จังหวัดอุบลราชธานี



(ต่อ) แผนพัฒนาท้องถิ่น (พ.ศ.๒๕๖๖ - ๒๕๗๐) แก้ไข ครั้งที่ ๑/๒๕๖๖ (แก้ไขแผนพัฒนาเศรษฐกิจฯ ฉบับที่ ๑๓)
 เทศบาลตำบลกุตประทาย อำเภอดงขุดม จังหวัดอุบลราชธานี



๑.๓ แผนพัฒนาภาคตะวันออกเฉียงเหนือ (พ.ศ. ๒๕๖๖ - ๒๕๗๐)

การขับเคลื่อนการพัฒนาภาคตะวันออกเฉียงเหนือ ในช่วง ๓ ปีแรกของแผนพัฒนาฯ ฉบับที่ ๑๒ โดยใช้แผนพัฒนาภาคตะวันออกเฉียงเหนือ เป็นกรอบในการจัดทำแผนงานโครงการภายใต้แผนงานบูรณาการการพัฒนาพื้นที่ระดับภาค แผนพัฒนากลุ่มจังหวัดและจังหวัด รวมถึงการดำเนินงานตามภารกิจปกติของกระทรวงและหน่วยงานที่เกี่ยวข้อง เพื่อดำเนินการในพื้นที่ให้สอดคล้องเชื่อมโยงกับประเด็นการพัฒนาภาค และร่วมกันขับเคลื่อนการพัฒนาภาคตะวันออกเฉียงเหนือสู่ เป้าหมาย การพัฒนา ให้ภาคตะวันออกเฉียงเหนือ เป็นศูนย์กลางเศรษฐกิจของอนุภูมิภาค ลุ่มแม่น้ำโขง ประกอบด้วย ๖ ยุทธศาสตร์ โดย มีการกำหนดตัวชี้วัดการพัฒนาและค่าเป้าหมายรวม ได้แก่ ๑) อัตราการเจริญเติบโตทางเศรษฐกิจของภาคตะวันออกเฉียงเหนือ และ ๒) สัมประสิทธิ์ความไม่เสมอภาค (Gini Coefficient) ในการกระจายรายได้ โดยมีผลการพัฒนาภาคตามประเด็นยุทธศาสตร์ ดังนี้

ยุทธศาสตร์ที่ ๑ บริหารจัดการน้ำให้เพียงพอต่อการพัฒนาเศรษฐกิจและคุณภาพชีวิตอย่างยั่งยืน สรุปได้ดังนี้

๑) การพัฒนาแหล่งน้ำเดิมและแหล่งน้ำธรรมชาติ เพื่อเพิ่มประสิทธิภาพการกักเก็บน้ำ โดยการปรับปรุงอ่างเก็บน้ำ หนอง ฝาย และพัฒนาแหล่งน้ำธรรมชาติ ด้วยการสร้างแหล่งกักเก็บ (แก้มลิง) อ่างเก็บน้ำ ฝาย การพัฒนาแหล่งน้ำบาดาลให้สามารถนำขึ้นมาใช้เป็นแหล่งน้ำต้นทุนหรือแหล่งน้ำดิบสำหรับประปาหมู่บ้าน

๒) การพัฒนาระบบส่งและกระจายน้ำ โดยดำเนินการก่อสร้างระบบสูบน้ำ อาคารบังคับน้ำ คลองส่งน้ำ ไปยังพื้นที่เกษตรกรรม

๓) การบริหารจัดการน้ำแบบบูรณาการเชิงลุ่มน้ำทั้งระบบ โดยดำเนินการในระดับลุ่มน้ำให้มีความสมดุลระหว่างการใช้น้ำทุกกิจกรรมกับปริมาณน้ำต้นทุน ส่งเสริมการมีส่วนร่วมของผู้เกี่ยวข้องทุกภาคส่วน และมีการจัดทำแผนบริหารจัดการน้ำทั้งในระยะเร่งด่วนและระยะยาวเพื่อป้องกันความเสียหายจากอุทกภัยและภัยแล้ง

ยุทธศาสตร์ที่ ๒ การแก้ปัญหาความยากจนและพัฒนาคุณภาพชีวิตผู้มีรายได้น้อยเพื่อลดความเหลื่อมล้ำทางสังคม สรุปได้ดังนี้

๑) การพัฒนาอาชีพและคุณภาพชีวิตผู้มีรายได้น้อย เพื่อลดความเหลื่อมล้ำทางสังคม ประกอบด้วย

- การพัฒนาอาชีพและรายได้ของคนจน โดยดำเนินการฝึกอบรมอาชีพเพื่อถ่ายทอดองค์ความรู้ตลอดจนพัฒนาศักยภาพเกษตรกรและผู้มีรายได้น้อย พัฒนาอาชีพและรายได้ของคนยากจน การพัฒนากำลังคนอาชีวศึกษา เพื่อเตรียมความพร้อมสู่เขตพัฒนาเศรษฐกิจพิเศษ จัดตั้งกองทุนชุมชนหนุนเสริมอาชีพผู้มีรายได้น้อยเพื่อลดความเหลื่อมล้ำและผู้มีรายได้น้อยสามารถเข้าถึงแหล่งทุนในการประกอบอาชีพ

- การพัฒนาคุณภาพชีวิตและจิตสวัสดิการให้แก่ผู้สูงอายุ ผู้พิการ และผู้ด้อยโอกาส โดยปรับปรุงสถานที่บริการผู้พิการและผู้ด้อยโอกาสให้เป็นอารยสถาปัตย์ พัฒนามาตรฐานการให้บริการและดูแลสุขภาพผู้สูงอายุโดยพัฒนาคลินิกผู้สูงอายุให้มีมาตรฐานผ่านเกณฑ์การประเมินของกรมการแพทย์ และตำบลมีระบบการส่งเสริมสุขภาพดูแลผู้สูงอายุระยะยาว (LTC) ในชุมชน และจัดกิจกรรมยุติธรรมเชิงรุกสร้างสุขให้ประชาชนสนับสนุนศูนย์ยุติธรรมชุมชนนำกระบวนการยุติธรรมทางเลือกมาใช้เพื่อระงับข้อพิพาทในเรื่องหนี้ในระบบ

- การพัฒนาศักยภาพคนและเครือข่ายองค์กรชุมชนภาคตะวันออกเฉียงเหนือเพื่อให้ผู้นำในขบวนองค์กรชุมชนมีทักษะ ความรู้ ความเข้าใจ และขีดความสามารถในการพัฒนาชุมชนท้องถิ่น

๒) การพัฒนาระบบป้องกันและควบคุมโรคพยาธิใบไม้ตับและมะเร็งท่อน้ำดี ในพื้นที่เสี่ยง โดยดำเนินกิจกรรมการณรงค์กำจัดปัญหาพยาธิใบไม้ตับและมะเร็งท่อน้ำดี เพื่อคัดกรองพยาธิใบไม้ตับและมะเร็งท่อน้ำดีในประชาชนกลุ่มเสี่ยง ประชาชนกลุ่มเสี่ยงอายุ ๔๐ ปีขึ้นไปได้รับการตรวจคัดกรองด้วยอัลตราซาวด์ พร้อมกำจัดสิ่งปฏิกูลให้ถูกต้องในพื้นที่เสี่ยงและจัดการเรียนการสอนในพื้นที่เสี่ยง

๓) การพัฒนาโภชนาการแม่และเด็ก โดยมีการเฝ้าระวัง ติดตาม แก้ไขภาวะโภชนาการ และพัฒนาการเด็ก ให้หญิงตั้งครรภ์โลหิตจางไม่เกินร้อยละ ๒.๐ ทารกแรกเกิดมีภาวะขาดสารไอโอดีนลดลงร้อยละ ๒.๐ และเด็กอายุ ๖ เดือน - ๕ ปี ได้รับธาตุเหล็กอย่างต่อเนื่อง ครอบคลุมไม่น้อยกว่าร้อยละ ๙๐.๐ ของประชากรเด็กในภาค

ยุทธศาสตร์ที่ ๓ สร้างความเข้มแข็งฐานเศรษฐกิจภายในควบคู่กับการแก้ปัญหาทรัพยากรธรรมชาติและสิ่งแวดล้อม สรุปได้ดังนี้

๑) การเพิ่มศักยภาพการผลิตข้าวหอมมะลิทุ่งกุลาร้องไห้สู่มาตรฐานเกษตรอินทรีย์ มีการนำนวัตกรรมมาใช้ในการแปรรูปข้าวหอมมะลิให้มีมูลค่าเพิ่มสูงขึ้น การผลิตและแปรรูปสินค้าเกษตรปลอดภัย และการยกระดับกลุ่มผู้ผลิตข้าวหอมมะลิทุ่งกุลาร้องไห้สู่มาตรฐานสินค้าอย่างครบวงจร รวมทั้งการเชื่อมโยงตลาดข้าวหอมมะลิทุ่งกุลาร้องไห้

๒) การส่งเสริมการปรับเปลี่ยนการผลิตสินค้าเกษตรไปสู่สินค้าชนิดใหม่ตามศักยภาพพื้นที่ การเพิ่มศักยภาพการผลิตโคเนื้อและโคนมคุณภาพสูงรวมทั้งการพัฒนาผลิตภัณฑ์และบรรจุภัณฑ์โคขุนโพยยางคำด้วยนวัตกรรมสร้างสรรค์

๓) การส่งเสริมและพัฒนาเศรษฐกิจฐานชีวภาพ (Bioeconomy) ให้เป็นฐานรายได้ใหม่ที่สำคัญของภาค โดยสถาบันการศึกษาและสถาบันวิจัย ได้สนับสนุนการขับเคลื่อนเศรษฐกิจชีวภาพพัฒนาองค์ความรู้ และนวัตกรรมในการสร้างมูลค่าเพิ่มให้กับสินค้าและบริการของภาค รวมทั้งมติคณะกรรมการรัฐมนตรีฝ่ายเศรษฐกิจครั้งที่ ๑/๒๕๖๓ เมื่อวันที่ ๑๓ มกราคม ๒๕๖๓ ได้เห็นชอบกรอบแนวคิดการพัฒนา เขตเศรษฐกิจภาคตะวันออกเฉียงเหนือ (Northeastern Economic Corridor : NeEC – Bioeconomy)

๔) โครงสร้างเศรษฐกิจปรับตัวไปสู่ภาคอุตสาหกรรมและบริการ โครงสร้างเศรษฐกิจของภาคประกอบด้วยภาคเกษตรกรรม มีสัดส่วนเฉลี่ยร้อยละ ๒๐.๐ มีแนวโน้มที่ลดลง ส่วนใหญ่เป็นพืชเชิงเดี่ยว เช่น ข้าว มันสำปะหลัง และอ้อย ซึ่งเป็นวัตถุดิบในการแปรรูปเพิ่มมูลค่าส่วนภาคอุตสาหกรรม มีบทบาทในการฐานรายได้ให้กับภาคในอนาคต สินค้าอุตสาหกรรมที่สำคัญ ได้แก่ ผลิตภัณฑ์อาหาร การผลิตเครื่องตี การผลิตเสื้อผ้าเครื่องแต่งกาย การผลิตสิ่งทอ การผลิตชิ้นส่วนอิเล็กทรอนิกส์ และการผลิตกระดาษและผลิตภัณฑ์ที่แปรรูปจากกระดาษ เป็นต้น ส่วนสินค้าที่นำเข้ามาเพื่อส่งออกส่วนใหญ่เป็นสินค้าผ่านแดนจากต่างประเทศ

๕) ภาคเป็นศูนย์กลางในการให้บริการสาธารณสุขกับประเทศเพื่อนบ้าน โดยมีโรงพยาบาลระดับจังหวัดและอำเภอตามจังหวัดชายแดนให้บริการรักษาสุขภาพกับประชาชนจากประเทศเพื่อนบ้านตามหลักมนุษยธรรม ส่วนโรงพยาบาลขนาดใหญ่ในเมืองหลัก อาทิ จังหวัดอุดรธานี ขอนแก่น และอุบลราชธานี มีการให้บริการกับกลุ่มผู้รับบริการที่มาจากประเทศเพื่อนบ้าน

๖) การอนุรักษ์และส่งเสริมการฟื้นฟูทรัพยากรป่าไม้ ให้คงความอุดมสมบูรณ์และรักษาความหลากหลายทางชีวภาพของพื้นที่ต้นน้ำและป่าธรรมชาติ หน่วยงานที่เกี่ยวข้องได้ดำเนินการวิจัยและพัฒนาเพื่อบริหารจัดการพื้นที่ป่าศึกษาอนุรักษ์ที่เหมาะสมต่อการฟื้นฟูป่าอนุรักษ์เสื่อมสภาพ จัดตั้งศูนย์ส่งเสริมพัฒนาการใช้ประโยชน์ไม้ขนาดเล็กและของป่า เพื่อเป็นศูนย์ข้อมูลทางวิชาการ และเป็นแหล่งเผยแพร่การใช้ประโยชน์ไม้ขนาดเล็กและของป่า

ยุทธศาสตร์ที่ ๔ พัฒนาการท่องเที่ยวเชิงบูรณาการ สรุปได้ดังนี้

๑) การส่งเสริมกิจกรรมท่องเที่ยวใหม่ ๆ เพื่อกระตุ้นการท่องเที่ยวในพื้นที่มากขึ้น อาทิ พัฒนาและส่งเสริมสินค้าและผลิตภัณฑ์ทางการท่องเที่ยวเชิงสร้างสรรค์วิถีชีวิตลุ่มแม่น้ำโขง และส่งเสริมการท่องเที่ยวชุมชนต้นแบบ (กลุ่มจังหวัดวิถีชีวิตลุ่มแม่น้ำโขง)

๒) การพัฒนาโครงสร้างพื้นฐานและสิ่งอำนวยความสะดวกเพื่อเชื่อมโยงเส้นทางระหว่างเมืองท่องเที่ยวหลักและเมืองรองเพิ่มขึ้น อาทิ การส่งเสริมและพัฒนาการท่องเที่ยวอารยธรรมอีสานใต้ การส่งเสริมและพัฒนาการท่องเที่ยววิถีชีวิตลุ่มแม่น้ำโขง – เข็กศึกษา การส่งเสริมและพัฒนาการท่องเที่ยวเชิงประเพณีวัฒนธรรม การส่งเสริมและพัฒนาการท่องเที่ยวยุคก่อนประวัติศาสตร์ การพัฒนาศักยภาพสถานที่ท่องเที่ยวตามเส้นทางโรมานติกรูทและนาสิรูท เป็นต้น แต่ยังไม่สามารถสร้างรายได้หลักให้กับภาค

ยุทธศาสตร์ที่ ๕ ใช้โอกาสจากการพัฒนาโครงข่ายคมนาคมขนส่งที่เชื่อมโยงพื้นที่เศรษฐกิจหลักภาคกลางและพื้นที่เขตพัฒนาพิเศษภาคตะวันออก (EEC) เพื่อพัฒนาเมืองและพื้นที่เศรษฐกิจใหม่ ๆ ของภาค สรุปได้ดังนี้

๑) การเพิ่มขีดความสามารถในการให้บริการขนส่งทางอากาศ อาทิ การพัฒนา ท่าอากาศยานขอนแก่น เพื่อให้บริการรองรับปริมาณความต้องการการเดินทางและการขนส่งสินค้าทางอากาศเพิ่มขึ้นรวมทั้งส่งเสริมด้านการท่องเที่ยว

๒) การเชื่อมโยงระหว่างเมืองหลักและระหว่างฐานการผลิตหลักของประเทศ อาทิโครงการก่อสร้างรถไฟทางคู่ ช่วงชุมทางถนนจิระ -ขอนแก่น โครงการรถไฟทางคู่ ช่วงมาบกะเบา -ชุมทางถนนจิระ โครงการก่อสร้างทางหลวงพิเศษระหว่างเมือง (Motorway) สายบางปะอิน-สระบุรี-นครราชสีมา และโครงการที่จะดำเนินการในอนาคต อาทิ โครงการรถไฟความเร็วสูง ช่วงกรุงเทพ- นครราชสีมา โครงการรถไฟทางคู่สายใหม่ช่วงบ้านไผ่-มหาสารคาม-ร้อยเอ็ด-มุกดาหาร-นครพนม

๓) การพัฒนาเมืองชายแดนเพื่อรองรับการพัฒนาเป็นเขตเศรษฐกิจพิเศษชายแดนของประเทศ ที่ผ่านมามีการพัฒนาเมืองชายแดนที่ได้รับการประกาศให้เป็นเขตพัฒนาเศรษฐกิจพิเศษ (หนองคาย มุกดาหาร และนครพนม) เพื่อเป็นพื้นที่การลงทุนเชื่อมโยงกับประเทศเพื่อนบ้านโดยพัฒนาระบบโครงสร้างพื้นฐานสำคัญ ที่ดำเนินการแล้วเสร็จ เช่น ด้านศุลกากร โครงข่ายถนน และรถไฟเชื่อมโยงเพื่อนบ้านเป็นต้น แต่ยังมีประเด็นที่ต้องให้ความสำคัญ ได้แก่ การพัฒนาเมืองและสิ่งอำนวยความสะดวก การพัฒนาระบบสาธารณูปโภค สาธารณูปการ ไฟฟ้า ประปา และการเตรียมเมืองเข้าสู่เมืองอัจฉริยะ เพื่อรองรับการพัฒนาในอนาคต

ยุทธศาสตร์ที่ ๖ พัฒนาคือร่วมมือและใช้ประโยชน์จากข้อตกลงกับประเทศเพื่อนบ้านในการสร้างความเข้มแข็งทางเศรษฐกิจตามแนวชายแดนและแนวระเบียงเศรษฐกิจ สรุปได้ดังนี้

๑) การพัฒนาเขตพัฒนาเศรษฐกิจพิเศษชายแดนในพื้นที่หนองคาย มุกดาหาร และนครพนม โดยจังหวัดหนองคาย ได้ก่อสร้างเส้นทางหลวงหมายเลข ๒๑๒ อ.โพนพิสัย - บึงกาฬ ตอน ๑ ถนนสาย ก.ฝั่งเมืองหนองคาย และการก่อสร้างศุลกากรหนองคายและลานตรวจสินค้าแห่งใหม่พร้อมสิ่งปลูกสร้าง สำหรับจังหวัดมุกดาหาร ได้ก่อสร้างเส้นทางหลวงหมายเลข ๑๒ กาฬสินธุ์-บรรจบบทางหลวงหมายเลข ๑๒ (บ้านนาไคร้) ตอน ๑ และตอน ๒ และจังหวัดนครพนม ก่อสร้างศูนย์การขนส่งชายแดนและด่านศุลกากรแห่งใหม่ พร้อมทั้งการก่อสร้างทางหลวงหมายเลข ๒๒ สกลนคร-นครพนม รวมทั้งโครงการก่อสร้างที่ทำการด่านศุลกากรท่าลี่ และส่วนประกอบอื่นสำหรับการลงทุนในการพัฒนาพื้นที่เขตพัฒนาเศรษฐกิจพิเศษชายแดน มุกดาหาร นครพนม และ หนองคาย ปัจจุบันในพื้นที่จังหวัดมุกดาหาร และหนองคาย ยังไม่มีเอกชนลงทุนเข้าพื้นที่กรมธนารักษ์ ซึ่งอยู่ระหว่างรอเสนอคณะกรรมการนโยบายการพัฒนาเขตเศรษฐกิจพิเศษพิจารณาแนวทางสนับสนุนให้เกิดการลงทุนในพื้นที่ราชพัสดุต่อไป

๒) การค้าชายแดนมีความสำคัญมากขึ้นต่อการเติบโตทางเศรษฐกิจของภาค ด้านการค้าที่สำคัญของภาค ได้แก่ ด้านมุกดาหาร ด้านนครพนม ด้านหนองคาย และด้านพิบูลมังสาหาร (อุบลราชธานี) มีสัดส่วนต่อมูลค่าการค้าชายแดนและผ่านแดน เฉลี่ยร้อยละ ๔๖.๙, ๒๓.๔, ๑๗.๘ และ ๕.๔ ตามลำดับ โดยการค้าชายแดนกับ สปป.ลาว จีนตอนใต้ (กว่างสี) และเวียดนาม

๓) การก่อสร้างสะพานมิตรภาพไทย -สปป.ลาว แห่งที่ ๕ ณ จังหวัดบึงกาฬ เพื่อเชื่อมระหว่างจังหวัดบึงกาฬ กับ เมืองปากซัน แขวงบอลิคำไซ (สปป.ลาว) คาดว่าจะแล้วเสร็จ ในปี ๒๕๖๖

**๑.๔ ยุทธศาสตร์กลุ่มจังหวัดภาคตะวันออกเฉียงเหนือตอนล่าง ที่ ๒ (อุบลราชธานี ศรีสะเกษ ยโสธร อำนาจเจริญ)
เป้าหมายการพัฒนาของกลุ่มจังหวัด**

“เกษตรสร้างมูลค่า ศูนย์กลางการค้า โลจิสติกส์ การท่องเที่ยวเชิงสร้างสรรค์ เชื่อมโยงภูมิภาค”

วิสัยทัศน์

เกษตรสร้างมูลค่า ความหมาย การเพิ่มมูลค่าผลผลิต ผลิตภัณฑ์สินค้าเกษตรที่ได้มาตรฐานความปลอดภัยมีความโดดเด่นและเอกลักษณ์ของกลุ่มจังหวัด ได้แก่ เกษตรอัตลักษณ์พื้นถิ่น เกษตรปลอดภัย เกษตรอินทรีย์ เกษตรชีวภาพ เกษตรแปรรูป เกษตรอัจฉริยะ และระบบนิเวศการเกษตร

ศูนย์กลางการค้า โลจิสติกส์ ความหมาย กลุ่มจังหวัดมีโครงสร้างพื้นฐาน ระบบสาธารณูปโภค ทรัพยากรบุคคล พร้อมกลไกเครื่องมือเพื่อการสนับสนุนการค้า การลงทุน การค้าชายแดน ให้มีขีดความสามารถในการแข่งขัน

การท่องเที่ยวเชิงสร้างสรรค์เชื่อมโยงภูมิภาค ความหมาย เป็นการเพิ่มมูลค่าเศรษฐกิจสร้างสรรค์ด้านการท่องเที่ยวและกีฬาของกลุ่มจังหวัดจากฐานทรัพยากรที่มีอยู่ และการสร้างแหล่งท่องเที่ยวใหม่และบริการที่หลากหลายโดยเชื่อมโยงอัตลักษณ์ร่วมด้านการท่องเที่ยวของกลุ่มจังหวัดตามความต้องการของตลาด

พันธกิจ

(๑) สร้างมูลค่าเพิ่มให้กับสินค้าเกษตรด้วยเทคโนโลยี นวัตกรรม และมาตรฐานเกษตรสร้างมูลค่า

(๒) พัฒนาสินค้าและบริการทางการท่องเที่ยว เพิ่มประสิทธิภาพการบริหารจัดการการท่องเที่ยวแบบบูรณาการ และส่งเสริมการตลาด เพื่อเป็นแหล่งท่องเที่ยวเชิงคุณภาพ

(๓) สนับสนุนและส่งเสริมความเข้มแข็งให้แก่วิสาหกิจชุมชน สหกรณ์ ผู้ประกอบการ ในด้านการพัฒนาระบบสารสนเทศ ด้านการบริหารจัดการและการพัฒนาระบบโลจิสติกส์ เพื่อเชื่อมโยงธุรกิจการค้าสู่สากล

ตัวชี้วัดความสำเร็จตามเป้าหมายการพัฒนาของกลุ่มจังหวัด

(๑) มูลค่าผลิตภัณฑ์มวลรวมกลุ่มจังหวัดภาคการเกษตรเพิ่มขึ้น ร้อยละ ๓ เมื่อสิ้นสุดแผนการพัฒนา

(๒) อัตราการขยายตัวภาคบริการเพิ่มขึ้น ร้อยละ ๓ เมื่อสิ้นสุดแผนการพัฒนา

(๓) รายได้จากการท่องเที่ยวเพิ่มขึ้น ร้อยละ ๒ เมื่อสิ้นสุดแผนการพัฒนา

(๔) อัตราการเปลี่ยนแปลงของพื้นที่ป่าไม้ในกลุ่มจังหวัดเพิ่มขึ้นร้อยละ ๐.๒๐ เมื่อสิ้นสุดแผนการพัฒนา

(๕) ร้อยละประชากรที่อยู่ใต้เส้นความยากจนลดลง ร้อยละ ๑๐ เมื่อสิ้นสุดแผนการพัฒนา

ประเด็นการพัฒนาของกลุ่มจังหวัด

กลุ่มจังหวัดภาคตะวันออกเฉียงเหนือตอนล่าง ๒ ได้กำหนดประเด็นยุทธศาสตร์การพัฒนากลุ่มจังหวัด ไว้ ๕ ประเด็นการพัฒนา ดังนี้

ประเด็นการพัฒนาที่ ๑ การส่งเสริมเกษตรสร้างมูลค่า

วัตถุประสงค์

(๑) เพิ่มมูลค่า พืชเศรษฐกิจ พืชสมุนไพร ปศุสัตว์ และประมง ด้วยอุตสาหกรรมเกษตรแปรรูปแปรรูปสภาพและมาตรฐานสินค้าเกษตรปลอดภัย

(๒) สนับสนุนและส่งเสริมศักยภาพผู้ประกอบการด้านการเกษตรทุกระดับตั้งแต่ต้นน้ำ กลางน้ำ และปลายน้ำ

เป้าหมายและตัวชี้วัด

(๑) จำนวนแปลง/ฟาร์มและพื้นที่ผลิตพืชเศรษฐกิจ พืชสมุนไพร ปศุสัตว์ และประมง ที่ได้มาตรฐานเป้าหมายรวม ๕ ปี จำนวนแปลง/ฟาร์มเพิ่มขึ้นร้อยละ ๑๐ พื้นที่ผลิตพืชเศรษฐกิจ พืชสมุนไพร ปศุสัตว์ และประมง ได้มาตรฐาน จำนวน ๔๐๐,๐๐๐ ไร่ และได้มาตรฐานสากล ๑๐๐,๐๐๐ ไร่

(๒) ร้อยละของจำนวนผลิตภัณฑ์เกษตรแปรรูปปลอดภัยที่ได้รับรองมาตรฐานต่อจำนวนผลิตภัณฑ์เกษตรแปรรูป แปรรูปของภูมิภาค ที่ได้รับการตรวจจากหน่วยงานรับรองมาตรฐาน เป้าหมาย ๕ ปี ร้อยละ ๕๐

(๓) ร้อยละที่เพิ่มขึ้นของมูลค่าการค้าผลิตภัณฑ์เกษตรแปรรูปและเกษตรปลอดภัย เป้าหมาย ๕ ปี ร้อยละ ๑๐

(๔) มีระบบฐานข้อมูล (Big Data) อย่างน้อย ๑ ระบบ

(๕) จำนวนผู้ประกอบการด้านการเกษตรที่เพิ่มขึ้น เป้าหมาย ๕ ปี ๑๐๐ ราย

แนวทางการพัฒนา

- (๑) ส่งเสริมและพัฒนาระบบข้อมูล (Big Data) และ Platform ทางเกษตรกรรม ของกลุ่มจังหวัด
- (๒) ส่งเสริม สนับสนุน การผลิต แปรรูป แปรรสภาพ พืชเศรษฐกิจ ปศุสัตว์ และประมงของกลุ่มจังหวัดโดย การนำองค์ความรู้ นวัตกรรม เทคโนโลยี เข้ามาปรับใช้ตามความต้องการของตลาดและได้มาตรฐาน
- (๓) ประชาสัมพันธ์สร้างการรับรู้ พัฒนาการตลาดหลากหลายช่องทาง

ประเด็นการพัฒนาที่ ๒ เสริมสร้างขีดความสามารถด้านการค้าการลงทุน

วัตถุประสงค์

- (๑) สนับสนุนและส่งเสริมศักยภาพผู้ประกอบการเพื่อเชื่อมโยงธุรกิจการค้าการลงทุนสู่สากล

เป้าหมายและตัวชี้วัด

- (๑) อัตราการขยายตัวภาคบริการเพิ่มขึ้น ร้อยละ ๓

แนวทางการพัฒนา

- (๑) การพัฒนาศักยภาพวิสาหกิจและผู้ประกอบการเพื่อเพิ่มขีดความสามารถด้านการค้าและการลงทุน
- (๒) การพัฒนาโครงสร้างพื้นฐานการให้บริการภาครัฐและระบบฐานข้อมูล เพื่อยกระดับการลงทุนและการค้าชายแดน
- (๓) การยกระดับแปรรูปสินค้าและผลิตภัณฑ์
- (๔) การพัฒนาเครือข่ายความร่วมมือระหว่างภาครัฐ เอกชน และประเทศเพื่อนบ้านอย่างบูรณาการ
- (๕) ประชาสัมพันธ์สร้างการรับรู้ พัฒนาการตลาดหลากหลายช่องทาง

ประเด็นการพัฒนาที่ ๓ เพิ่มมูลค่าเศรษฐกิจสร้างสรรค์ด้านการท่องเที่ยวและกีฬา

วัตถุประสงค์

- (๑) การขยายฐานการตลาดและเพิ่มมูลค่าด้านการท่องเที่ยวและกีฬาเชิงคุณภาพ

เป้าหมายและตัวชี้วัด

- (๑) ร้อยละที่เพิ่มขึ้นของรายได้ทางการท่องเที่ยว ร้อยละ ๒
- (๒) ร้อยละที่เพิ่มขึ้นของจำนวนนักท่องเที่ยว ร้อยละ ๒
- (๓) จำนวนแหล่งท่องเที่ยวที่ได้รับการพัฒนาและส่งเสริม ๔๐ แห่ง

แนวทางการพัฒนา

- (๑) พัฒนาแหล่งท่องเที่ยวเชื่อมโยงสู่ชุมชนและประเทศเพื่อนบ้าน กิจกรรมการท่องเที่ยว กีฬา และส่งเสริมผลิตภัณฑ์ชุมชนรูปแบบใหม่ ในการสร้างมูลค่าเพิ่มให้สินค้าการท่องเที่ยว กีฬา การท่องเที่ยวเชิงเกษตร และผลิตภัณฑ์ชุมชน
- (๒) พัฒนาระบบโครงสร้างพื้นฐาน สิ่งอำนวยความสะดวก ความปลอดภัย ของแหล่งท่องเที่ยวให้มีคุณภาพ ภายใต้มาตรฐานการท่องเที่ยวของกรมการท่องเที่ยว กระทรวงการท่องเที่ยวและกีฬา สถานกีฬาให้มีคุณภาพภายใต้มาตรฐานกีฬาสากล และมาตรฐานระบบโครงสร้างพื้นฐานตามมาตรฐานของหน่วยงานที่เกี่ยวข้อง
- (๓) บริหารจัดการด้านท่องเที่ยวและกีฬา โดยการมีส่วนร่วมจากทุกภาคส่วน
- (๔) พัฒนาการประชาสัมพันธ์และการตลาดเชิงรุกให้เข้าถึงกลุ่มนักท่องเที่ยวและนักกีฬากีฬาที่มีคุณภาพ

ประเด็นการพัฒนาที่ ๔ การพัฒนาทรัพยากรมนุษย์ สร้างโอกาส และความเสมอภาคทางสังคมและความมั่นคง

วัตถุประสงค์

- (๑) ส่งเสริมพัฒนาคุณภาพชีวิต และระบบบริการสุขภาพของคนไทยทุกช่วงวัย และเสริมสร้างความสมบูรณ์ของครอบครัว และความเข้มแข็งของชุมชน
- (๒) ส่งเสริมคุณภาพการศึกษา และการเข้าถึงเทคโนโลยีดิจิทัล
- (๓) สังคมมีความยุติธรรม ความมั่นคงด้านความปลอดภัยในชีวิตและทรัพย์สิน รวมทั้งปลอดภัยเสพติด และอบายมุข
- (๔) การเสริมสร้างความสัมพันธ์ที่ดีกับประเทศเพื่อนบ้านและสถานการณ์ตามแนวชายแดนมีความสงบเรียบร้อย

เป้าหมายและตัวชี้วัด

- (๑) ผู้สูงอายุ ผู้พิการ ผู้ด้อยโอกาส และแรงงานอิสระ เข้าถึงบริการภาครัฐเพิ่มขึ้น ไม่น้อยกว่าร้อยละ ๘๕
- (๒) จำนวนจากผู้เข้าร่วมโครงการ และมีอาชีพใหม่ที่สร้างรายได้ เพิ่มขึ้นไม่น้อยกว่าร้อยละ ๘๐
- (๓) จำนวนครอบครัวที่เข้าร่วมโครงการ รายได้เพิ่มขึ้นร้อยละ ๑๐
- (๔) ร้อยละของเด็ก อายุ ๐ - ๕ ปี มีพัฒนาการสมวัย
- (๕) เด็กไทยมีระดับสติปัญญาเฉลี่ย (IQ) ไม่ต่ำกว่า ๑๐๐ (โดยการวัดนักเรียนที่กำลังศึกษาอยู่ชั้น ป.๑ ใน ปีงบประมาณ ๒๕๖๙)

- (๖) เยาวชนไทยทุกคนได้รับโอกาสทางการศึกษาที่มีคุณภาพอย่างทั่วถึงและเท่าเทียม (ร้อยละ ๑๐๐)
- (๗) ประชาชนได้รับบริการและเข้าถึงกระบวนการยุติธรรม ไม่น้อยกว่าร้อยละ ๘๐
- (๘) จำนวนหมู่บ้านชุมชนเข้มแข็งปลอดภัยปลอดยาเสพติดเพิ่มขึ้น จำนวน ๑๕ ชุมชน ภายในปี พ.ศ.๒๕๗๐

แนวทางการพัฒนา/กลยุทธ์

- (๑) การส่งเสริมและพัฒนาคุณภาพชีวิตคนทุกช่วงวัย
- (๒) การพัฒนาคุณภาพชีวิต สุขภาวะ การศึกษา และความเป็นอยู่ที่ดี
- (๓) การยกระดับศักยภาพแรงงานและพัฒนาอาชีพ
- (๔) การส่งเสริมด้านความยุติธรรมแก่ประชาชน
- (๕) การส่งเสริมความมั่นคงตามแนวชายแดน

ประเด็นการพัฒนาที่ ๕ การสร้างการเติบโตบนคุณภาพชีวิตที่เป็นมิตรต่อสิ่งแวดล้อม

วัตถุประสงค์

- (๑) พัฒนาและอนุรักษ์ฟื้นฟูแหล่งน้ำ พื้นที่ป่า และพื้นที่สีเขียว
- (๒) การบริหารจัดการพลังงานเพื่อความยั่งยืน
- (๓) การบริหารจัดการขยะในพื้นที่
- (๔) การผลิตทางการเกษตรที่เป็นมิตรต่อสิ่งแวดล้อม ตามแนวทางเกษตรกรรมยั่งยืน
- (๕) การเข้าถึงเทคโนโลยีเพื่อการพัฒนาคุณภาพชีวิต

เป้าหมายและตัวชี้วัด

- (๑) ร้อยละที่เพิ่มขึ้นของพื้นที่เกษตรยั่งยืน เป้าหมายร้อยละ ๒๕
- (๒) ส่งเสริมการปลูกไม้เศรษฐกิจและไม้มีค่าและพื้นที่สีเขียว เป้าหมาย ร้อยละ ๐.๒๐ ของพื้นที่กลุ่มจังหวัด
- (๓) ร้อยละที่เพิ่มขึ้นของการใช้พลังงานทดแทน เป้าหมาย ร้อยละ ๑
- (๔) ร้อยละของปริมาณขยะที่ นำมาใช้ประโยชน์และปริมาณการสะสมขยะลดลง เป้าหมาย ร้อยละ ๑๐
- (๕) ร้อยละที่เพิ่มขึ้นของพื้นที่การผลิตทางการเกษตรที่เป็นมิตรกับสิ่งแวดล้อม เป้าหมาย ร้อยละ ๒๕
- (๖) ร้อยละการลดใช้พลังงานเชื้อเพลิง ร้อยละ ๐.๒
- (๗) ร้อยละการเพิ่มขึ้นของคุณภาพชีวิตและเป็นมิตรกับสิ่งแวดล้อม ร้อยละ ๑๐

แนวทางการพัฒนา

(๑) ส่งเสริมกิจกรรมพัฒนาและอนุรักษ์ฟื้นฟูแหล่งน้ำ ฟื้นฟู ปลูกต้นไม้ในพื้นที่เป้าหมาย/อนุรักษ์ ฟื้นฟูป่า ปลูกต้นไม้ในพื้นที่เป้าหมาย

(๒) ส่งเสริมการใช้พลังงานทดแทนในพื้นที่ เพื่อลดค่าใช้จ่ายและสร้างมูลค่าทางเศรษฐกิจในด้านต่างๆ / ส่งเสริมการใช้พลังงานทดแทนตามศักยภาพของพื้นที่

- (๓) ส่งเสริมการบริหารจัดการขยะมูลฝอยของเสียในพื้นที่และการนำไปใช้ให้เกิดประโยชน์
- (๔) ส่งเสริมการผลิตทางการเกษตรที่เป็นมิตรกับสิ่งแวดล้อมในลักษณะเกษตรกรรมยั่งยืน
- (๕) ส่งเสริมการใช้รถยนต์พลังงานไฟฟ้า (EV) เพื่อทดแทนพลังงานเชื้อเพลิง

๑.๕ ยุทธศาสตร์การพัฒนาจังหวัดอุบลราชธานี

เป้าหมายการพัฒนาจังหวัด/วิสัยทัศน์

“ เมืองน่าอยู่ทันสมัย เกษตรปลอดภัยมูลค่าสูง เศรษฐกิจชีวภาพ
ศูนย์กลางการค้า การลงทุน เมืองท่องเที่ยวแห่งความสุขหลายมิติสู่สากล ”

วัตถุประสงค์

- ๑) เพื่อเสริมสร้างศักยภาพการพัฒนาจังหวัดให้เป็นเมืองน่าอยู่ทันสมัย ส่งเสริมคุณภาพชีวิตที่ดีของประชาชน ทั้งทางด้านการศึกษา ด้านสุขภาพ ด้านความปลอดภัยในชีวิตและทรัพย์สิน การเข้าถึงระบบสาธารณสุขปโภคและระบบบริการภาครัฐ และมีสภาพแวดล้อมที่เหมาะสมกับการดำรงชีวิต
- ๒) เพื่อส่งเสริมให้เกษตรกรสามารถยกระดับการผลิตให้มีประสิทธิภาพและได้มาตรฐานเพื่อสร้างมูลค่าสินค้า เกษตรให้ตอบสนองต่อความต้องการด้วยระบบตลาดนำการผลิตโดยใช้ข้อมูลพื้นฐานด้านการเกษตร (Big Data) และ ดิจิทัล แพลตฟอร์ม เป็นเครื่องมือในการดำเนินการ
- ๓) เพื่อส่งเสริม เศรษฐกิจชีวภาพ (Bio Economy) ด้วยการนำเทคโนโลยีชีวภาพมาใช้ในการเพิ่มคุณค่าหรือ ประยุกต์การใช้งานและแปรรูปผลิตภัณฑ์ที่ได้จากการเกษตร และการนำเทคโนโลยีชีวภาพ มาใช้ประโยชน์เชิง เศรษฐกิจทำให้เป็นเศรษฐกิจชีวภาพ
- ๔) เพื่อเสริมสร้างศักยภาพทางด้านการค้าการลงทุนในพื้นที่จังหวัดเชื่อมโยงกลุ่มจังหวัด ภูมิภาคและต่างประเทศ
- ๕) เพื่อเสริมสร้างศักยภาพทางด้านการท่องเที่ยวทุกด้าน เพื่อเพิ่มขีดความสามารถในการแข่งขันและสร้าง มูลค่าเพิ่มด้านการท่องเที่ยวเชื่อมโยงทุกมิติ

เป้าหมายการพัฒนา

- ๑) พัฒนาจังหวัดให้เป็นเมืองน่าอยู่ทันสมัยตามแนวทางการพัฒนาเมือง Smart city โดยดำเนินการให้ครบ เกณฑ์ทุกด้านในปี พ.ศ.๒๕๗๐
- ๒) ส่งเสริมให้เกษตรกรสามารถยกระดับการผลิตให้มีประสิทธิภาพและได้มาตรฐาน เพื่อสร้างมูลค่าสินค้า เกษตรและสามารถเพิ่มมูลค่าผลิตภัณฑ์มวลรวมภาคการเกษตรได้เพิ่มขึ้นตามเกณฑ์ที่กำหนด
- ๓) เกษตรกรและผู้ประกอบการได้รับการถ่ายทอดความรู้ตามแนวทางเศรษฐกิจชีวภาพ (Bio Economy) เพื่อสร้างเศรษฐกิจชีวภาพในพื้นที่ตามเป้าหมายที่กำหนดในแต่ละปี
- ๔) มูลค่าการค้าการลงทุนในพื้นที่เพิ่มขึ้นบรรลุเกณฑ์ตามตัวชี้วัดที่กำหนด
- ๕) ภาคการท่องเที่ยวได้รับการพัฒนาและเพิ่มศักยภาพโดยมีรายได้จากการท่องเที่ยวรวมเพิ่มขึ้นตามเกณฑ์ ตัวชี้วัดที่จังหวัดกำหนดในแผนพัฒนาจังหวัด

ตัวชี้วัดความสำเร็จตามเป้าหมายการพัฒนาจังหวัด

- ๑) มูลค่าการเพิ่มขึ้นของผลิตภัณฑ์มวลรวมภาคการเกษตรของจังหวัด (GPP) เพิ่มขึ้น เป้าหมาย ๕ ปี ร้อยละ ๒ ต่อปี
- ๒) มูลค่าการลงทุนเพิ่มขึ้น ร้อยละ ๒ ต่อปี
- ๓) ร้อยละที่เพิ่มขึ้นของรายได้ทางการท่องเที่ยว ร้อยละ ๒ ต่อปี

ประเด็นการพัฒนาของจังหวัดอุบลราชธานี จังหวัดอุบลราชธานี ได้กำหนดประเด็นการพัฒนาจังหวัด ไว้ ๕ ประเด็นการพัฒนา ดังนี้

ประเด็นการพัฒนาที่ ๑ การพัฒนาเมืองน่าอยู่ทันสมัย

วัตถุประสงค์

- ๑) การสร้างเสริมพลเมืองให้มีสุขภาพและคุณภาพชีวิตที่ดี
- ๒) การพัฒนาและยกระดับคุณภาพทางการศึกษาทุกระดับให้มีคุณภาพ
- ๓) ระบบสาธารณสุขปโภคพื้นฐานและสิ่งอำนวยความสะดวก เพียงพอ ทันสมัย เป็นมิตรกับสิ่งแวดล้อมและ สุขภาพ
- ๔) พัฒนาและใช้พลังงานที่เป็นมิตรกับสิ่งแวดล้อม
- ๕) ประชาชนมีความมั่นคงปลอดภัยในชีวิตและทรัพย์สิน

เป้าหมายและตัวชี้วัด

๑) เด็กไทยมีระดับสติปัญญาเฉลี่ยไม่ต่ำกว่า ๑๐๐ (วัดปี ๒๕๖๙)

๑.๑ ร้อยละ ๙๐ เด็กอายุ ๐ – ๕ ปี ได้รับการตรวจประเมินพัฒนาการ

๑.๒ ร้อยละ ๘๕ เด็กอายุ ๐- ๕ ปี มีพัฒนาการสมวัย

๑.๓ ร้อยละ ๗๐ ของเด็กพัฒนาล่าช้าได้รับการกระตุ้นพัฒนาการด้วย TEDAcI หรือเครื่องมือ

มาตรฐานอื่น

๒) ร้อยละของผลการทดสอบขั้นพื้นฐานระดับชาติ Onet (แยกรายกลุ่มสาระการเรียนรู้) มากกว่าหรือเท่ากับ ร้อยละ ๕๐ ทุกกลุ่มสาระการเรียนรู้

๓) ร้อยละของคุณภาพชีวิตคนจังหวัดอุบลราชธานีทุกกลุ่มวัยผ่านตามเกณฑ์

๔) ร้อยละของโครงสร้างพื้นฐานและระบบสาธารณสุขภาคได้รับการยกระดับมาตรฐาน เพื่อเสริมสร้างคุณภาพชีวิตของประชาชนในจังหวัดอุบลราชธานี เพิ่มขึ้น ร้อยละ ๓ ต่อปี

๕) มีชุมชนจัดการขยะเหลือ ๐ ชุมชนคาร์บอนต่ำจำนวน ๒๕ ชุมชนต่อปี (อำเภอละ ๑ ชุมชน)

๖) สัดส่วนการใช้พลังงานทดแทนเพิ่มขึ้นร้อยละ ๑ ต่อปี

๗) สถิติอาชญากรรมลดลง ร้อยละ ๕ ต่อปี

๘) ร้อยละจำนวนเครือข่ายในการอนุรักษ์ทรัพยากรธรรมชาติและสิ่งแวดล้อม ได้รับการพัฒนาฟื้นฟูความรู้ทักษะการอนุรักษ์ทรัพยากรธรรมชาติและสิ่งแวดล้อม (ร้อยละ ๖๐ ต่อปี)

๙) ลดจุดความร้อน (Hotspot) ลดลงไม่น้อยกว่าร้อยละ ๒๐ เมื่อเทียบกับค่าเฉลี่ย ๓ ปีย้อนหลัง

๑๐) ประสิทธิภาพของการเฝ้าระวัง ควบคุมป้องกันโรคอุบัติใหม่ อุตสาหกรรมที่เกี่ยวข้องกับสุขภาพคนอุบลราชธานี

๑๑) บุคคลไร้สถานะเข้าสู่ กระบวนการจัดทำบัตรประจำตัวบุคคลไร้สถานะ (บัตรเลข ๐) ร้อยละ ๑๐

แนวทางการพัฒนา (กลยุทธ์)

๑) การขับเคลื่อนให้จังหวัดอุบลราชธานีเป็นศูนย์กลางสุขภาพ (Medical Hub) เป็นศูนย์กลางการรักษาผู้ป่วยที่เด่นชัดและโดดเด่นเฉพาะด้าน

๒) การพัฒนาเป็นเมืองสุขภาวะดี มีความพร้อมในการตอบสนองทุกความต้องการของผู้อยู่อาศัยในทุกด้าน และมีสิ่งอำนวยความสะดวก

๓) การพัฒนาระบบความปลอดภัย โครงสร้างพื้นฐานและระบบสาธารณสุขภาค

๔) ส่งเสริมการเรียนรู้และพัฒนาการเข้าถึงบริการทางด้านการศึกษาลดชีวิตอย่างเท่าเทียม

๕) การรักษาความมั่นคงของชาติและความปลอดภัยของประชาชน

๖) การพัฒนาพลังงานทดแทนและพลังงานสะอาด

๗) การจัดการทรัพยากรธรรมชาติและสิ่งแวดล้อม

ประเด็นการพัฒนาที่ ๒ การส่งเสริมเกษตรปลอดภัยมูลค่าสูง

วัตถุประสงค์

๑) เพื่อส่งเสริมให้เกษตรกรและสถาบันเกษตรกรยกระดับการผลิตให้มีประสิทธิภาพและได้มาตรฐาน รวมทั้งสร้างมูลค่าสินค้าเกษตร เพื่อตอบสนองความต้องการด้วยระบบตลาดนำการผลิตบนพื้นฐานข้อมูล Big Data ด้านการเกษตร และใช้ประโยชน์จากดิจิทัลแพลตฟอร์ม

๒) เพื่อสร้างความภาคภูมิใจในอาชีพเกษตรกร สามารถพึ่งพาตนเองได้ มีการถ่ายทอดความรู้อย่างต่อเนื่อง เกิดการรวมกลุ่มเกษตรกรและเชื่อมโยงเครือข่ายกับภายนอกอย่างเข้มแข็ง และลดความเหลื่อมล้ำทางรายได้

๓) เพื่อส่งเสริมการบริหารจัดการทรัพยากรการเกษตรอย่างมีประสิทธิภาพ สามารถปรับตัวและสร้างภูมิคุ้มกันรองรับการเกิดภัยพิบัติธรรมชาติและโรคระบาด

เป้าหมายและตัวชี้วัด

- ๑) อัตราการขยายตัวของมูลค่าสินค้าเกษตรและผลิตภัณฑ์แปรรูปสินค้าเกษตรจังหวัด เพิ่มขึ้นร้อยละ ๑๐ ในปี ๒๕๗๐
- ๒) จำนวนฟาร์ม (ปศุสัตว์ ประมง วิสาหกิจชุมชน และกลุ่มแปรรูปสินค้าเกษตร) ที่ได้รับการรับรองมาตรฐาน เพิ่มขึ้นร้อยละ ๑๐ ในปี ๒๕๗๐
- ๓) รายได้เฉลี่ยทางการเกษตรของเกษตรกรเพิ่มขึ้น ร้อยละ ๑๐ ในปี ๒๕๗๐
- ๔) จำนวนพื้นที่เกษตรกรรมได้รับการบริหารจัดการและฟื้นฟู จำนวน ๑๐๐,๐๐๐ ไร่/ปี

แนวทางการพัฒนา (กลยุทธ์)

- ๑) ส่งเสริมการผลิตการแปรรูป และบริหารจัดการสินค้าเกษตรมูลค่าสูงสู่สากล
- ๒) ส่งเสริมพัฒนาเกษตรกร สถาบันเกษตรกร และวิสาหกิจชุมชน เป็นผู้ประกอบการธุรกิจสมัยใหม่อย่างครบวงจร
- ๓) สร้างภูมิคุ้มกันทางการเกษตรต่อการเกิดภัยพิบัติทางธรรมชาติและโรคระบาด
- ๔) ส่งเสริมพลังงานทดแทนเศรษฐกิจฐานราก และอนุรักษ์ฟื้นฟูทรัพยากรดินและน้ำเพื่อการเกษตรเพื่อการทำเกษตรมูลค่าสูง

ประเด็นการพัฒนาที่ ๓ การส่งเสริมเศรษฐกิจชีวภาพ

วัตถุประสงค์/แผนงาน

- ๑) ส่งเสริมการนำผลงานวิจัย เทคโนโลยีและนวัตกรรมที่เกี่ยวข้องกับเศรษฐกิจชีวภาพมาประยุกต์ใช้งาน และยกระดับการใช้ประโยชน์จากทรัพยากรทางชีวภาพของพื้นที่อย่างมีมาตรฐาน
- ๒) สร้างมูลค่าเพิ่ม และมูลค่าใหม่จากทรัพยากรทางชีวภาพของพื้นที่

เป้าหมายและตัวชี้วัด

- ๑) จำนวนเกษตรกร และผู้ประกอบการที่ได้รับการถ่ายทอดเทคโนโลยีและพัฒนาความรู้ทักษะในการใช้ประโยชน์จากฐานทรัพยากรชีวภาพ จำนวน ๑๐,๐๐๐ ราย
- ๒) จำนวนสินค้านวัตกรรมที่พัฒนาขึ้นจากฐานทรัพยากรชีวภาพ จำนวน ๒๐๐ รายการ
- ๓) มูลค่าทางเศรษฐกิจที่เกิดขึ้นจากการใช้ประโยชน์ทรัพยากรชีวภาพของพื้นที่ ๖๐๐ ล้านบาท

แนวทางการพัฒนา (กลยุทธ์)

- ๑) ถ่ายทอดเทคโนโลยี ผลงานวิจัยและนวัตกรรม ให้แก่เกษตรกร กลุ่มเกษตรกรและผู้ประกอบการ เพื่อให้สามารถแปรรูปและใช้ประโยชน์จากทรัพยากรทางชีวภาพของพื้นที่ได้อย่างมีประสิทธิภาพ
- ๒) สร้างและพัฒนาโครงสร้างพื้นฐาน ส่งเสริมมาตรฐาน และส่งเสริมการเข้าถึงการตรวจสอบและรับรองมาตรฐานการแปรรูปผลิตภัณฑ์สำคัญจากฐานชีวภาพสู่สากล
- ๓) สร้างผลิตภัณฑ์มูลค่าสูงเพื่อเป็นผลิตภัณฑ์หลักของจังหวัดอุบลราชธานี (Ubon Premium Products) ด้วยงานวิจัยและนวัตกรรม
- ๔) เสริมสร้างการตลาดและการผลิตให้แก่อุตสาหกรรมบนฐานชีวภาพของเพื่อผลักดันให้อุบลราชธานีเป็น Bioeconomy Hub ของพื้นที่

ประเด็นการพัฒนาที่ ๔ การพัฒนาศูนย์กลางการค้าการลงทุน

วัตถุประสงค์

- ๑) เพื่อพัฒนาศักยภาพการค้าชายแดนสู่ประเทศเพื่อนบ้านและอนุภูมิภาคกลุ่มน้ำโขง
- ๒) เพื่อพัฒนาขีดความสามารถในการแข่งขันให้กับผู้ประกอบการสู่ตลาดสากล
- ๓) เพื่อยกระดับการผลิตสินค้าและบริการให้ได้คุณภาพมาตรฐานสู่สากล
- ๔) เพื่อสร้างโอกาสในการเข้าถึงและขยายช่องทางการตลาดทุกระดับ

เป้าหมายและตัวชี้วัด

- ๑) มูลค่าการค้าชายแดนเพิ่มขึ้น เป้าหมาย ๕ ปี ร้อยละ ๓ (ใช้ฐานปี ๒๕๖๕)
- ๒) ผลิตภัณฑ์มวลรวมของจังหวัด (GPP) นอกภาคเกษตร เป้าหมาย ๕ ปี ร้อยละ ๓ (ใช้ฐานปี ๒๕๖๕)
- ๓) รายได้จากการจำหน่ายผลิตภัณฑ์ชุมชนเพิ่มขึ้น ร้อยละ ๔ ต่อปี

แนวทางการพัฒนา (กลยุทธ์)

- ๑) การเสริมสร้างศักยภาพการค้าชายแดน
- ๒) ส่งเสริมผู้ประกอบการและ SMEs เพื่อเพิ่มขีดความสามารถในการแข่งขัน
- ๓) พัฒนาผู้ประกอบการและแรงงานด้วยเทคโนโลยีและนวัตกรรม
- ๔) สร้างโอกาสเข้าถึงตลาดและขยายช่องทางการตลาดทั้งในและต่างประเทศ
- ๕) พัฒนาโครงสร้างพื้นฐานและสิ่งอำนวยความสะดวกเพื่อรองรับการขยายตัวด้านการค้าการลงทุน

ประเด็นการพัฒนาที่ ๕ การส่งเสริมเมืองท่องเที่ยวแห่งความสุข หลายมิติ สู่สากล

วัตถุประสงค์

- (๑) เพิ่มศักยภาพและสร้างมูลค่าด้านการท่องเที่ยวเชิงคุณภาพ

เป้าหมายและตัวชี้วัด

- ๑) ร้อยละที่เพิ่มขึ้นของรายได้ทางการท่องเที่ยว ร้อยละ ๒ ต่อปี
- ๒) จำนวนแหล่งท่องเที่ยวหรือสินค้าและบริการด้านการท่องเที่ยวได้รับการพัฒนา ๒ แห่งต่อปี

แนวทางการพัฒนา (กลยุทธ์)

- ๑) การพัฒนาโครงสร้างพื้นฐาน และสิ่งอำนวยความสะดวก เพื่อรองรับการขยายตัวของอุตสาหกรรมการท่องเที่ยวสู่สากล
- ๒) การพัฒนาคุณภาพแหล่งท่องเที่ยว สินค้าและบริการ รูปแบบการท่องเที่ยวที่หลากหลาย ให้เกิดความสมดุลและยั่งยืน
 - ๓) การพัฒนาศักยภาพบุคลากรด้านการท่องเที่ยวและสนับสนุนการมีส่วนร่วมของประชาชนในการพัฒนาการท่องเที่ยว
 - ๔) การประชาสัมพันธ์และการตลาดด้านการท่องเที่ยว การส่งเสริมวิถีและวัฒนธรรมท้องถิ่นและการสร้างความเชื่อมั่นของนักท่องเที่ยว
 - ๕) การส่งเสริมการบูรณาการ การบริหารจัดการการท่องเที่ยว และสนับสนุนความร่วมมือระหว่างประเทศ

๑.๖ ยุทธศาสตร์การพัฒนาขององค์กรปกครองส่วนท้องถิ่นในเขตจังหวัด

วิสัยทัศน์

“ ประชาชนมีคุณภาพชีวิตที่ดี ชุมชนเข้มแข็ง เป็นประจตุการค้ำการท่องเที่ยง การเกษตรมีศักยภาพ
มีการพัฒนาอย่างสมดุล ยั่งยืน ตามแนวทางปรัชญาเศรษฐกิจพอเพียง ”

พันธกิจ

๑. พัฒนาระบบสาธารณูปโภคและสาธารณูปการที่ได้มาตรฐานบริการประชาชน
๒. ส่งเสริมและพัฒนากการประกอบอาชีพแก่ประชาชน
๓. ส่งเสริมการจัดการเรียนการสอนในระดับท้องถิ่น
๔. ส่งเสริมสถาบันครอบครัวให้มีความเข้มแข็ง
๕. ส่งเสริมและพัฒนาระบบการป้องกัน การดูแล และการรักษาสุขภาพ แก่ประชาชน
๖. ส่งเสริมให้ประชาชนรู้จักสิทธิ หน้าที่ ตามกฎหมาย ในระบอบประชาธิปไตย
๗. ส่งเสริมและบูรณาการระบบการป้องกันและบรรเทาสาธารณภัย
๘. ส่งเสริมระบบตรวจสอบการทำงานภาครัฐโดยภาคประชาชน
๙. ส่งเสริมให้เกิดการบูรณาการ การทำงานของทุกภาคส่วน
๑๐. ส่งเสริมให้ภาคประชาชนเข้มแข็งและมีส่วนร่วมในการพัฒนาท้องถิ่น
๑๑. บริหารจัดการ การท่องเที่ยวของจังหวัด
๑๒. ส่งเสริมให้เกิดการลงทุน และการพาณิชย์กรรม
๑๓. บริหารจัดการทรัพยากรธรรมชาติและสิ่งแวดล้อมโดยการมีส่วนร่วมของชุมชน
๑๔. จัดให้มีระบบบริหารจัดการพื้นที่สาธารณะ
๑๕. อนุรักษ์ฟื้นฟู และเผยแพร่ ศิลปวัฒนธรรม จารีตประเพณี และภูมิปัญญาท้องถิ่น

ยุทธศาสตร์และแนวทางการพัฒนา

ยุทธศาสตร์ที่ ๑ การพัฒนาโครงสร้างพื้นฐาน

- แนวทางที่ ๑ วางผังเมืองรองรับการขยายตัวของชุมชน
- แนวทางที่ ๒ พัฒนาระบบการคมนาคมขนส่งที่ได้มาตรฐาน
- แนวทางที่ ๓ พัฒนาระบบชลประทานให้ทั่วถึงและเพียงพอ
- แนวทางที่ ๔ ขยายเขตการบริการไฟฟ้า ประปา รองรับกาขยายตัวของชุมชน
- แนวทางที่ ๕ พัฒนาระบบระบายน้ำที่ได้มาตรฐานและทั่วถึง

ยุทธศาสตร์ที่ ๒ การส่งเสริมคุณภาพชีวิต

- แนวทางที่ ๑ ส่งเสริมการผลิตพืชและสัตว์เศรษฐกิจของจังหวัด
- แนวทางที่ ๒ ส่งเสริมการประกอบอาชีพเสริมแก่ประชาชน
- แนวทางที่ ๓ ส่งเสริมการป้องกัน ดูแล และรักษาสุขภาพประชาชน
- แนวทางที่ ๔ ส่งเสริมสถาบันครอบครัวให้มีความเข้มแข็ง
- แนวทางที่ ๕ ส่งเสริมการจัดการเรียนการสอนในระดับท้องถิ่น

ยุทธศาสตร์ที่ ๓ การจัดระเบียบชุมชน สังคม และการรักษาความสงบเรียบร้อย

- แนวทางที่ ๑ บูรณาการการจัดระเบียบชุมชน สังคม และการรักษาความสงบเรียบร้อยของทุกภาคส่วน
- แนวทางที่ ๒ เสริมสร้างองค์ความรู้ประชาธิปไตย สิทธิ หน้าที่ และกฎหมายแก่ประชาชน
- แนวทางที่ ๓ ส่งเสริมและบูรณาการระบบการป้องกันและบรรเทาสาธารณภัยของจังหวัด
- แนวทางที่ ๔ ส่งเสริมระบบการตรวจสอบการทำงานภาครัฐโดยประชาชน
- แนวทางที่ ๕ ส่งเสริมการรวมกลุ่มภาคประชาชนให้เข้มแข็ง

ยุทธศาสตร์ที่ ๔ การวางแผนการส่งเสริมการลงทุน พาณิชยกรรม และการท่องเที่ยว

- แนวทางที่ ๑ ส่งเสริมสนับสนุนการลงทุนให้เกิดแหล่งท่องเที่ยวใหม่
- แนวทางที่ ๒ พัฒนาศักยภาพด้านการบริการแก่นักท่องเที่ยว
- แนวทางที่ ๓ อนุรักษ์และพัฒนาทรัพยากรการท่องเที่ยวของส่วนรวม
- แนวทางที่ ๔ สร้างเอกลักษณ์ทางวัฒนธรรมเพื่อการท่องเที่ยว
- แนวทางที่ ๕ พัฒนาระบบบริหารจัดการในแหล่งท่องเที่ยวให้มีคุณภาพ
- แนวทางที่ ๖ ส่งเสริมการลงทุนและการพาณิชยกรรม

ยุทธศาสตร์ที่ ๕ การจัดการทรัพยากรธรรมชาติและสิ่งแวดล้อม

- แนวทางที่ ๑ บริหารจัดการทรัพยากรป่าไม้ ดินและน้ำ โดยการมีส่วนร่วมของชุมชน
- แนวทางที่ ๒ พัฒนาระบบการกำจัดขยะและน้ำเสียให้ถูกสุขลักษณะโดยการมีส่วนร่วมของชุมชน
- แนวทางที่ ๓ ส่งเสริมให้ชุมชนปลอดภัย
- แนวทางที่ ๔ จัดให้มีระบบบริหารจัดการพื้นที่สาธารณะ

ยุทธศาสตร์ที่ ๖ การบริหารจัดการศิลปวัฒนธรรม จารีตประเพณี และภูมิปัญญาท้องถิ่น

- แนวทางที่ ๑ อนุรักษ์ฟื้นฟู ส่งเสริม และเผยแพร่ศิลปวัฒนธรรม จารีตประเพณี และ ภูมิปัญญาท้องถิ่น
- แนวทางที่ ๒ จัดให้มีศูนย์การเรียนรู้และการอนุรักษ์ด้านศิลปวัฒนธรรม จารีตประเพณี และภูมิปัญญาท้องถิ่นในชุมชน
- แนวทางที่ ๓ จัดให้มีศูนย์การเรียนรู้ทางวัฒนธรรมโดยการมีส่วนร่วมของชุมชน

ยุทธศาสตร์ที่ ๗ การบริหารจัดการทรัพยากรขององค์กรปกครองส่วนท้องถิ่น

- แนวทางที่ ๑ พัฒนาบุคลากรขององค์กรปกครองส่วนท้องถิ่น
- แนวทางที่ ๒ พัฒนาระบบการบริหารงานขององค์กรปกครองส่วนท้องถิ่น
- แนวทางที่ ๓ พัฒนาเครื่องมือ เครื่องมือ เครื่องจักรกลขององค์กรปกครองส่วนท้องถิ่น
- แนวทางที่ ๔ พัฒนาระบบการบริหารงานเชิงบูรณาการขององค์กรปกครองส่วนท้องถิ่น

๒. ยุทธศาสตร์ขององค์กรปกครองส่วนท้องถิ่น

๒.๑ วิสัยทัศน์การพัฒนาเทศบาลตำบลกุดประทาย

“โครงสร้างพื้นฐานดี อาชีพดี มากมีการศึกษา คุณภาพชีวิตที่ดี เน้นการเกษตรอินทรีย์”

๒.๒ ยุทธศาสตร์การพัฒนาเทศบาลตำบลกุดประทาย มี ๗ ยุทธศาสตร์ ดังนี้

๑. ยุทธศาสตร์การพัฒนาด้านโครงสร้างพื้นฐาน

เป้าหมาย

เพื่อก่อสร้างและซ่อมบำรุงทางคมนาคมทั้งทางบกและทางน้ำให้มีความสะดวกรวดเร็ว และมีระบบสาธารณูปโภค สาธารณูปการ รวมทั้งโครงสร้างพื้นฐาน ที่สมบูรณ์และมาตรฐาน เพื่อสนับสนุนยุทธศาสตร์ด้านอื่น ๆ ให้ประสบความสำเร็จ โดยเฉพาะอย่างยิ่ง ด้านคมนาคมขนส่ง ด้านความสงบเรียบร้อย และความสงบสุขของประชาชนและด้านเศรษฐกิจ

แนวทางการพัฒนา (กลยุทธ์)

ก่อสร้างโครงสร้างพื้นฐานทางด้านเศรษฐกิจให้ประชาชนได้รับการบริการสาธารณะให้ความสะดวก และรวดเร็วขึ้น โดยเน้นการมีมาตรฐานและเกิดความยุติธรรมดังนี้

๑. ก่อสร้างและปรับปรุงบำรุงถนน สะพาน ทางเท้า ท่อระบายน้ำให้เป็นไปด้วยความสะดวก
๒. ก่อสร้าง/ซ่อมแซม/ขยายเขตไฟฟ้าเพื่อการเกษตรและไฟฟ้าสาธารณะ

ตัวชี้วัด

๑. ร้อยละของครัวเรือนที่มีการคมนาคมสะดวกเร็ว
๒. จำนวนปริมาณการขยายเขตไฟฟ้าและไฟฟ้าสาธารณะให้ครบทุกครัวเรือน

๒. ยุทธศาสตร์การพัฒนาด้านเศรษฐกิจ

เป้าหมาย

เพื่อสนับสนุนเสริมสร้างความเข้มแข็งของชุมชนทางเศรษฐกิจระดับบุคคล ครอบครัวและชุมชนท้องถิ่น โดยเฉพาะผลิตผลทางการเกษตรอินทรีย์และการแปรรูปสินค้าทางการเกษตร ให้มีความสามารถและทักษะในการพัฒนาฝีมือในการผลิตเพิ่มมูลค่าของสินค้าและสามารถขยายการตลาดไป สู่ตลาดกลาง ซึ่งเป็นไปตามยุทธศาสตร์การพัฒนาเกษตรอินทรีย์ และการแปรรูปสินค้าเกษตร และยุทธศาสตร์สร้างความสามารถในการแข่งขันทางเศรษฐกิจ และแก้ไขปัญหาความยากจนของจังหวัดอุบลราชธานี

แนวทางการพัฒนา

๑. ส่งเสริมศักยภาพและขีดความสามารถในการเพิ่มผลผลิตทางการเกษตรอินทรีย์และการแปรรูปสินค้าทางการเกษตร

๒. เสริมสร้างและเพิ่มทักษะอาชีพของครัวเรือนและกลุ่มอาชีพ

๓. สนับสนุนกองทุนกลุ่มอาชีพ

ตัวชี้วัด

๑. จำนวนบุคลากรที่มีทักษะในการผลิตผลทางการเกษตรอินทรีย์

๒. จำนวนครัวเรือนและกลุ่มอาชีพที่มีทักษะในการประกอบอาชีพ

๓. รายได้ต่อหัวประชากรเพิ่มขึ้น

๓. ยุทธศาสตร์พัฒนาคนและสังคม

เป้าหมาย

เพื่อเสริมสร้างทักษะของคนภายในชุมชนทั้งทางด้านจิตใจ ด้านการศึกษา ด้านสวัสดิการและสังคม ด้านกีฬา ให้มีคุณภาพและพึ่งพาตนเองได้

แนวทางการพัฒนา

๑. การพัฒนาด้านคุณธรรม จริยธรรมและวัฒนธรรมประเพณีท้องถิ่น

๒. การพัฒนาและส่งเสริมการศึกษา

๓. การพัฒนาส่งเสริมด้านสุขภาพและอนามัย

๔. การพัฒนาและส่งเสริมด้านสวัสดิการชุมชน

๕. การพัฒนาและส่งเสริมด้านกีฬาและการนันทนาการ

ตัวชี้วัด

๑. จำนวนชุมชนที่มีความสงบสุขพึงปรารถนาาร่วมกัน

๒. จำนวนประชาชนที่ได้รับการศึกษาและศึกษาเพิ่มขึ้น

๓. จำนวนประชาชนผู้มีสุขภาพร่างกายและสุขภาพจิตดี

๔. ยุทธศาสตร์พัฒนาด้านแหล่งน้ำ

เป้าหมาย

เพื่อสร้างระบบน้ำดื่มน้ำใช้ที่ได้มาตรฐานสำหรับประชาชนและสร้างระบบชลประทานกักเก็บน้ำเพื่อใช้ในการเพิ่มผลิตผลทางการเกษตรให้ประชาชน

แนวทางการพัฒนา

๑. ก่อสร้าง ปรับปรุง ซ่อมแซม ขยายเขตระบบน้ำประปาหมู่บ้านให้ได้มาตรฐาน

๒. ขุดลอกร่องน้ำ ห้วย หนอง คลอง บึง ที่ได้มาตรฐานและมีประสิทธิภาพ

๓. ก่อสร้างระบบชลประทาน และฝายน้ำล้นให้มีขนาดใหญ่และเหมาะสม

๔. ก่อสร้างแหล่งกักเก็บน้ำดื่มพร้อมติดตั้งเครื่องกรองน้ำ

๕. ก่อสร้างแหล่งกักเก็บน้ำขนาดเล็กเพื่อใช้ในการเกษตร

๖. ขยายเขตและซ่อมแซมคลองส่งน้ำให้ทั่วถึง

ตัวชี้วัด

๑. ร้อยละของจำนวนประชากรที่ได้มีน้ำดื่ม น้ำใช้ที่สะอาดและมาตรฐานใช้
๒. ร้อยละของจำนวนเกษตรกรที่ได้มีแหล่งน้ำใช้เพื่อเพิ่มผลผลิตทางการเกษตร
๓. ปริมาณของคลองส่งน้ำด้วยไฟฟ้าที่ได้รับการซ่อมแซม

๕. ยุทธศาสตร์การพัฒนาด้านการเมืองการบริหาร**เป้าหมาย**

เพื่อสนับสนุนประชาชนทุกภาคส่วนให้มีส่วนร่วมในการพัฒนาและตรวจสอบการทำงานของภาครัฐและให้บรรลุแนวทางการดำเนินงานของจังหวัดอุบลราชธานี ตามยุทธศาสตร์การบริหารราชการให้เป็นไปตามหลักการบริหารจัดการบ้านเมืองที่ดี

แนวทางการพัฒนา

๑. ส่งเสริมการมีส่วนร่วมของประชาชนและองค์กรทุกภาคส่วนในการพัฒนาทางการเมืองและสังคม
๒. ส่งเสริมการเพิ่มศักยภาพของบุคลากรและองค์กรให้มีขีดความสามารถในการพัฒนา
๓. ส่งเสริมการพัฒนากระบวนการบริการประชาชนตามมาตรฐาน
๔. การพัฒนาและจัดระเบียบของชุมชนและสังคม

ตัวชี้วัด

๑. จำนวนผู้มีส่วนร่วมในการพัฒนาทางการเมืองและสังคม
๒. จำนวนบุคลากรและอุปกรณ์มีศักยภาพในการบริการประชาชนเพิ่มขึ้น
๓. ส่งเสริมการจัดการบริการประชาชนสู่มาตรฐาน
๔. ความพึงพอใจของประชาชนผู้ใช้บริการ

๖. ยุทธศาสตร์การพัฒนาด้านทรัพยากรธรรมชาติและสิ่งแวดล้อม**เป้าหมาย**

เพื่อพัฒนาระบบการจัดการสิ่งแวดล้อมอันพึงปรารถนาาร่วมกันไม่ให้มีปัญหาภายในชุมชนซึ่งเป็นไปตามแนวทางยุทธศาสตร์พัฒนาจังหวัด

แนวทางการพัฒนา

๑. สร้างจิตสำนึกและความตระหนักในการจัดการทรัพยากรน้ำและสิ่งแวดล้อม
๒. สร้างจิตสำนึกและความตระหนักของผู้ประกอบการและผู้บริโภค.
๓. การบริหารจัดการและรณรงค์กำจัดขยะมูลฝอย

ตัวชี้วัด

๑. จำนวนของการอนุรักษ์ทรัพยากรน้ำและสิ่งแวดล้อมให้เกิดประโยชน์สูงสุด
๒. จำนวนผู้ประกอบการและผู้บริโภคได้ให้ความร่วมมือ
๓. จำนวนปริมาณขยะมูลฝอยที่ให้การบริการลดน้อยลง

๗. ยุทธศาสตร์การพัฒนาด้านการท่องเที่ยว**เป้าหมาย**

พัฒนาแหล่งท่องเที่ยวของตำบลให้สวยงาม สร้างจุดสนใจดึงดูดนักท่องเที่ยว มาเที่ยวตำบลและให้ประชาชนในชุมชนมีรายได้เพิ่มขึ้นจากการท่องเที่ยว

แนวทางการพัฒนา

๑. ปรับปรุงแหล่งท่องเที่ยวให้สวยงาม สร้างจุดสนใจดึงดูดนักท่องเที่ยว
๒. ส่งเสริมผลิตภัณฑ์หนึ่งตำบล และขายสินค้าให้นักท่องเที่ยว

ตัวชี้วัด

๑. จำนวนแหล่งท่องเที่ยวที่ได้รับการพัฒนาปรับปรุงให้ดีขึ้น
๒. ร้อยละของประชาชนที่มีรายได้จากการท่องเที่ยว

๒.๓ เป้าประสงค์ (Goals)

- (๑) เพื่อการก่อสร้าง บำรุงรักษา ซ่อมแซมถนนให้มีความสะดวกปลอดภัย และการพัฒนาการคมนาคมและการขนส่งภายในท้องถิ่นให้มีความเชื่อมโยงกับถนนสายหลักในระดับภูมิภาค
- (๒) การพัฒนาระบบสาธารณสุขปศุสัตว์ สาธารณูปการ รวมทั้งโครงสร้างพื้นฐานที่สมบูรณ์และมาตรฐาน
- (๓) เพื่อพัฒนาทักษะการเรียนรู้ของเด็กเล็กภายในชุมชนทั้งด้านร่างกายและจิตใจ ด้วยการศึกษาที่มีคุณภาพ
- (๔) เพื่อส่งเสริมการจัดงานกิจกรรมด้านการศึกษาและนันทนาการ การอนุรักษ์หรือสืบสานวัฒนธรรมประเพณี และภูมิปัญญาท้องถิ่น
- (๕) การพัฒนางานรักษาความสงบเรียบร้อย ความปลอดภัยในชีวิตและทรัพย์สิน การป้องกัน การระงับอัคคีภัย งานป้องกันและบรรเทาสาธารณภัยของท้องถิ่น
- (๖) การส่งเสริมให้ประชาชนมีสุขภาพที่ดี
- (๗) ส่งเสริมการบริการด้านสังคมสงเคราะห์ และงานสวัสดิการสังคมให้ตอบสนองต่อปัญหา ความต้องการของประชาชน
- (๘) เพื่อพัฒนากลุ่มอาชีพ และเพิ่มผลผลิตทางการเกษตรอินทรีย์
- (๙) เพอพัฒนาบุคลากรให้มีประสิทธิภาพในการปฏิบัติงาน และการให้บริการสาธารณะที่มี คุณภาพแก่ประชาชน
- (๑๐) เพื่อสนับสนุนการมีส่วนร่วมของประชาชนทุกภาคส่วนในการพัฒนาท้องถิ่น
- (๑๑) เพื่อพัฒนาระบบการจัดการสิ่งแวดล้อมอันพึงปรารถนาพร้อมกันไม่ให้มีปัญหาภายในชุมชน
- (๑๒) การพัฒนาการท่องเที่ยวที่คำนึงถึงความยั่งยืนของสิ่งแวดล้อม สังคม และวัฒนธรรมกำหนดทิศทางโดยชุมชน จัดการโดยชุมชน

๒.๔ ตัวชี้วัด

- (๑) ร้อยละการเพิ่มขึ้นของทางหลวงท้องถิ่นที่มีมาตรฐาน
- (๒) ร้อยละของสาธารณสุขปศุสัตว์ที่ได้รับการพัฒนา
- (๓) ร้อยละของเด็กก่อนระดับวัยเรียน/ประถมศึกษาที่ได้รับการบริการด้านการศึกษาของท้องถิ่น
- (๔) จำนวนกิจกรรมที่ศูนย์พัฒนาเด็กเล็กได้มีการพัฒนาคุณภาพการศึกษา
- (๕) จำนวนกิจกรรมด้านการศึกษาและนันทนาการ การศาสนา วัฒนธรรมและภูมิปัญญา ท้องถิ่นที่ได้รับการส่งเสริมการดำเนินการอย่างต่อเนื่อง
- (๖) ร้อยละของประชาชนที่ได้รับการช่วยเหลือด้านการป้องกันและบรรเทาสาธารณภัย
- (๗) ร้อยละของอุบัติเหตุที่เกิดขึ้นลดลง
- (๘) ร้อยละประชาชนที่มีการข้องเกี่ยวกับติดยาเสพติดที่ลดลง
- (๙) ร้อยละของผู้ป่วยโรคติดต่อที่ลดลง
- (๑๐) ร้อยละของประชาชนได้รับการด้านสาธารณสุขของท้องถิ่น
- (๑๑) ร้อยละของผู้สูงอายุ ผู้พิการ ผู้ป่วยเอดส์ และผู้ยากไร้ที่ได้รับการช่วยเหลือด้าน สวัสดิการสังคม หรือการสังคมสงเคราะห์
- (๑๒) ร้อยละประชาชนที่ได้รับการส่งเสริมความรู้ด้านเกษตร/การประกอบอาชีพ
- (๑๓) ร้อยละของบุคลากรที่ได้รับการพัฒนาประสิทธิภาพ
- (๑๔) ร้อยละความพึงพอใจของประชาชนและผู้ที่มีส่วนได้เสียต่อการบริการสาธารณะของท้องถิ่น
- (๑๕) ร้อยละประชาชนที่มีส่วนร่วมในการบริหารการพัฒนาของท้องถิ่น
- (๑๖) ร้อยละของปริมาณขยะครัวเรือนที่ลดลง
- (๑๗) ร้อยละของประชาชนที่เข้าร่วมกิจกรรมด้านการอนุรักษ์ทรัพยากรธรรมชาติและสิ่งแวดล้อม

๒.๕ คำเป้าหมาย

๑. เส้นทางคมนาคมได้มาตรฐาน ประชาชนใช้สัญจรไปมาได้อย่างสะดวก รวดเร็วและปลอดภัย
๒. การพัฒนาโครงสร้างพื้นฐานมีประสิทธิภาพ ประชาชนมีคุณภาพชีวิตที่ดี
๓. ศูนย์พัฒนาเด็กเล็กได้รับการส่งเสริม พัฒนาศักยภาพทางการศึกษา กีฬา นันทนาการ ศาสนา และวัฒนธรรม
๔. ประชาชนมีการสืบสาน อนุรักษ์ฟื้นฟู ขนบธรรมเนียม ประเพณี วัฒนธรรม และภูมิปัญญา ท้องถิ่นอย่างต่อเนื่อง
๕. ชุมชนมีความสงบเรียบร้อย ประชาชนได้รับการช่วยเหลือบรรเทาปัญหาความเดือดร้อน จากสาธารณภัยอย่างรวดเร็วและทั่วถึง
๖. ประชาชนมีสุขภาพพลานามัยแข็งแรง
๗. ประชาชนได้รับการส่งเสริมด้านสังคมสงเคราะห์และสวัสดิการสังคมอย่างทั่วถึง
๘. กลุ่มอาชีพ กลุ่มสตรี กลุ่มเกษตรกร มีความเข้มแข็งและมีศักยภาพในการพัฒนาท้องถิ่น ประชาชนมีอาชีพ รายได้ สามารถพึ่งพาตนเองได้
๙. องค์กรมีระบบการบริหารจัดการที่ดี และมีศักยภาพในการปฏิบัติงานเพิ่มขึ้น
๑๐. ประชาชนในท้องถิ่นมีความพึงพอใจต่อการบริการ และมีส่วนร่วมในการพัฒนาท้องถิ่น
๑๑. ปริมาณขยะตกค้างครัวเรือนลดลง ประชาชนเห็นความสำคัญและให้ความร่วมมือในการ อนุรักษ์ ฟื้นฟู ทรัพยากรธรรมชาติและสิ่งแวดล้อม
๑๒. ท้องถิ่นมีแหล่งท่องเที่ยวเชิงนิเวศน์ สังคม วิถีชีวิตและวัฒนธรรมของท้องถิ่น โดยจัดการของชุมชน

๒.๖ กลยุทธ์

๑. ยุทธศาสตร์การพัฒนาด้านโครงสร้างพื้นฐาน

- ๑.๑ กลยุทธ์การพัฒนาระบบคมนาคมและขนส่ง ทางระบายน้ำ สะพาน
- ๑.๒ กลยุทธ์การพัฒนาระบบสาธารณูปโภค สาธารณูปการ โครงสร้างพื้นฐานที่จำเป็น
- ๑.๓ กลยุทธ์การพัฒนาระบบชลประทาน หรือการพัฒนาแหล่งน้ำและระบบบริหารจัดการน้ำเพื่อการอุปโภค บริโภคและการเกษตรในท้องถิ่น

๒. ยุทธศาสตร์การพัฒนาด้านเศรษฐกิจ

- ๒.๑ กลยุทธ์การเพิ่มประสิทธิภาพการเสริมสร้างความเข้มแข็งของชุมชนทางเศรษฐกิจระดับบุคคล ครอบครัว และชุมชนท้องถิ่น
- ๒.๒ กลยุทธ์การพัฒนาการผลิตผลทางการเกษตรอินทรีย์และการแปรรูปสินค้าทางการเกษตร
- ๒.๓ กลยุทธ์การพัฒนาการส่งเสริมและสนับสนุนงานการพัฒนาฝีมือในการผลิตเพิ่มมูลค่าของสินค้าและสามารถขยายการตลาดไปสู่ตลาดกลาง
- ๒.๔ กลยุทธ์การพัฒนาการส่งเสริมการสร้างงานและสร้างอาชีพให้แก่ประชาชนกลุ่มผู้สูงอายุและผู้พิการสตรี ผู้ด้อยโอกาส ทั้งในภาคเกษตรกรรม ภาคอุตสาหกรรม และหัตถกรรม กลุ่มวิสาหกิจ ชุมชน

๓. ยุทธศาสตร์การพัฒนาคมนาคมและสังคม

- ๓.๑ กลยุทธ์การเพิ่มประสิทธิภาพการจัดระเบียบชุมชน งานด้านการรักษาความสงบเรียบร้อย การป้องกัน และบรรเทาสาธารณภัย การส่งเสริมและสนับสนุนงานป้องกันและแก้ไขปัญหายาเสพติด อย่างเป็นระบบ
- ๓.๒ กลยุทธ์การพัฒนาระบบการบริการสาธารณสุขของท้องถิ่น
- ๓.๓ กลยุทธ์การพัฒนาการส่งเสริมและสนับสนุนงานด้านสวัสดิการสังคมและสังคม สงเคราะห์ การพัฒนาคุณภาพชีวิต การพัฒนาการสนับสนุนที่ท้อแท้แก่ผู้ยากไร้ ผู้ด้อยโอกาส
- ๓.๔ กลยุทธ์การพัฒนาการส่งเสริมทักษะของคนภายในชุมชนทั้งทางด้านจิตใจ ด้านการศึกษา ด้านกีฬา สวัสดิการและสังคม ให้มีคุณภาพและพึ่งพาตนเองได้

๔. ยุทธศาสตร์การพัฒนาด้านแหล่งน้ำ

๔.๑ กลยุทธ์การพัฒนาเพื่อสร้างระบบน้ำดื่มที่สะอาดมาตรฐานสำหรับประชาชน

๔.๒ กลยุทธ์การก่อสร้างระบบชลประทานกักเก็บน้ำเพื่อใช้ในการเพิ่มผลผลิตทางการเกษตรให้ประชาชน

๔.๓ กลยุทธ์การพัฒนาและอนุรักษ์แหล่งน้ำตามธรรมชาติให้ยั่งยืน

๕. ยุทธศาสตร์การพัฒนาด้านการเมืองการบริหาร

๕.๑ กลยุทธ์การพัฒนาการส่งเสริมการปกครองระบบประชาธิปไตย ความโปร่งใส สมานฉันท์ และส่งเสริมการมีส่วนร่วมของทุกภาคส่วน

๕.๒ กลยุทธ์การพัฒนาศักยภาพของบุคลากร การพัฒนานวัตกรรมและเทคโนโลยี สารสนเทศ และการจัดหาเครื่องมือ อุปกรณ์ เพื่อเพิ่มประสิทธิภาพการปฏิบัติงานของท้องถิ่น

๖. ยุทธศาสตร์การพัฒนาด้านทรัพยากรธรรมชาติและสิ่งแวดล้อม

๕.๑ กลยุทธ์การพัฒนาการส่งเสริมการอนุรักษ์ทรัพยากรธรรมชาติและจัดการ สิ่งแวดล้อม ขยะมูลฝอย และสิ่งปฏิกูล

๕.๒ กลยุทธ์การพัฒนาสิ่งแวดล้อมควบคู่กับการท่องเที่ยวเชิงอนุรักษ์ที่คำนึงถึงความยั่งยืนของสิ่งแวดล้อม สังคม วิถีชีวิตของชุมชนและวัฒนธรรมของท้องถิ่น กำหนดทิศทางโดยชุมชน จัดการโดยชุมชน

๕.๓ กลยุทธ์พัฒนาระบบการจัดการสิ่งแวดล้อมอันพึงปรารถนาร่วมกันไม่ให้มีปัญหภายในชุมชน

๗. ยุทธศาสตร์การพัฒนาด้านการท่องเที่ยว

๗.๑ กลยุทธ์การพัฒนาแหล่งท่องเที่ยวของตำบลให้สวยงาม สร้างจุดสนใจดึงดูดนักท่องเที่ยว มาเที่ยวตำบล และให้ประชาชนในชุมชนมีรายได้เพิ่มขึ้นจากการท่องเที่ยว

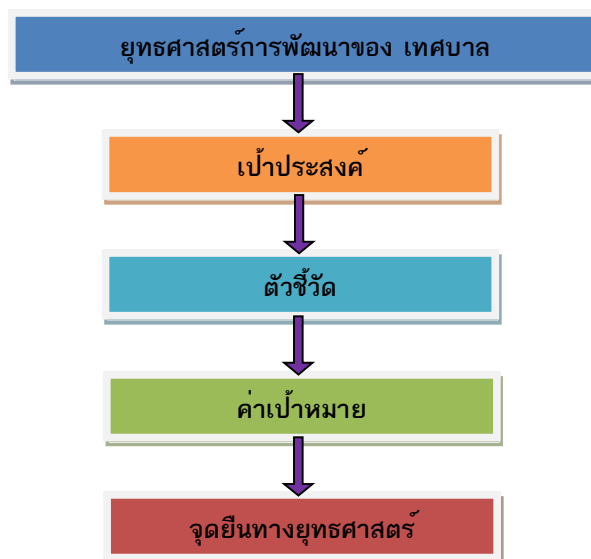
๗.๒ กลยุทธ์ส่งเสริมการท่องเที่ยวเชิงอนุรักษ์ที่คำนึงถึงความยั่งยืนของสิ่งแวดล้อม

๒.๗ จุดยืนทางยุทธศาสตร์

การกำหนดตำแหน่งจุดยืนทางยุทธศาสตร์ (Positioning) ของเทศบาลตำบลกุดประพาย จะกำหนดตามกรอบความเชื่อมโยงของยุทธศาสตร์ชาติ ๒๐ ปี, แผนพัฒนาเศรษฐกิจและสังคมแห่งชาติ ฉบับที่ ๑๒, ยุทธศาสตร์กลุ่มจังหวัดภาคตะวันออกเฉียงเหนือตอนล่าง ๒, ยุทธศาสตร์การพัฒนาจังหวัดอุบลราชธานี และยุทธศาสตร์การพัฒนาขององค์กรปกครองส่วนท้องถิ่นในเขตจังหวัด เพื่อแก้ไขปัญหา ความเดือดร้อน และความต้องการ ของประชาชน โดยดำรงไว้ ซึ่งอัตลักษณ์ของชุมชน ตลอดจนวิถีชีวิตความเป็นอยู่ของประชาชนในท้องถิ่น มีจุดมุ่งหมายสู่การพัฒนาที่ยั่งยืนสอดคล้องกับวิถีชีวิตชุมชนเกษตรกรรมตามแนวทฤษฎีเศรษฐกิจพอเพียง

๒.๘ การเชื่อมโยงของยุทธศาสตร์ในภาพรวม

การจัดทำแผนพัฒนาท้องถิ่นของเทศบาลตำบลกุดประพายมีความเชื่อมโยงของยุทธศาสตร์ในภาพรวม ดังนี้



๓. การวิเคราะห์เพื่อพัฒนาท้องถิ่น

๓.๑ การวิเคราะห์กรอบการจัดทำยุทธศาสตร์ขององค์กรปกครองส่วนท้องถิ่น

๑. ผลการวิเคราะห์ศักยภาพเพื่อการประเมินสถานภาพการพัฒนาในปัจจุบันและโอกาสการพัฒนาในอนาคตของท้องถิ่นด้วยวิธีการ SWOT

๑.๑ ผลการวิเคราะห์สภาวะแวดล้อม

ผลการวิเคราะห์โดยมีปัจจัยที่เป็นจุดแข็ง จุดอ่อน โอกาสและอุปสรรคหรือภัยคุกคามของเทศบาลตำบลกุดประทาย มีดังต่อไปนี้

๑. ปัจจัยที่เป็นจุดแข็ง (Strengths)

๑.๑ ผู้บริหารที่มาจากการเลือกตั้งโดยตรงจากประชาชนมีความมุ่งมั่นตั้งใจที่จะพัฒนาท้องถิ่นและให้ความสนใจกับการวางแผนเชิงรุก

๑.๒ บุคลากรมีความพร้อมที่จะให้ความร่วมมือในการปฏิบัติงานของเทศบาลตำบลกุดประทาย

๑.๓ บุคลากรมีความพร้อมที่จะรับการเปลี่ยนแปลงภายใต้สภาพการทำงานอย่างเป็นพลวัตร

๑.๔ บุคลากรมีความรักและผูกพันกับท้องถิ่นซึ่งส่งผลให้เป็นกลไกในการขับเคลื่อนการพัฒนาท้องถิ่นได้เป็นอย่างดี

๒. จุดอ่อนขององค์กร (Weaknesses)

๒.๑ ขาดการวางแผนเชิงกลยุทธ์ที่จะพัฒนาให้องค์กรและท้องถิ่นมีความเจริญก้าวหน้า

๒.๒ โครงสร้างการทำงาน การมอบหมายงานและการกำหนดภาระงานของบุคลากรไม่ชัดเจนทำให้การปฏิบัติงานเกิดความสับสนและขาดประสิทธิภาพ

๒.๓ ความไม่ชัดเจนของการกำหนดภาระงานมีผลต่อการประเมินผลการปฏิบัติราชการทำให้การประเมินผลการปฏิบัติงานของบุคลากรไม่เหมาะสมและเป็นธรรม

๒.๔ ระบบการปฏิบัติงานยังไม่สอดคล้องกับการบริหารกิจการบ้านเมืองที่ดีและหลักการมุ่งเน้นผลสัมฤทธิ์

๒.๕ ขาดระบบการประเมินผลแบบมุ่งเน้นผลงาน ทำให้ไม่สามารถกำหนดตัวชี้วัดผลการดำเนินงานที่เหมาะสมสำหรับผู้บริหารในการพิจารณาผลงาน

๒.๖ ขาดบุคลากรที่มีความรู้ความสามารถเฉพาะด้านและเป็นประโยชน์ต่อการปฏิบัติงาน

๒.๗ ขาดแผนพัฒนาบุคลากรของเทศบาลตำบลกุดประทายอย่างเป็นระบบและต่อเนื่อง

๒.๘ ขาดระบบการบริหารจัดการทรัพยากรที่จะเป็นประโยชน์ต่อการพัฒนาท้องถิ่น

๒.๙ การบริหารในเทศบาลตำบลกุดประทายขาดการประสานงานและเชื่อมโยงอย่างเป็นระบบ

๓. โอกาสในการพัฒนา

จากการวิเคราะห์กฎหมายที่เกี่ยวข้อง แนวทางนโยบายของรัฐบาล แผนพัฒนาเศรษฐกิจและสังคมแห่งชาติ ฉบับที่ ๑๓ (พ.ศ.๒๕๖๕-๒๕๗๐) ยุทธศาสตร์การพัฒนาจังหวัด/กลุ่มจังหวัดและอำเภอ ผลการวิเคราะห์มีดังนี้

๓.๑ พระราชบัญญัติเทศบาล พ.ศ. ๒๕๖๖ แก้ไขเพิ่มเติม ฉบับที่ ๑๓ พ.ศ. ๒๕๕๒ ได้ให้อำนาจและบทบาทเทศบาลในการพัฒนาท้องถิ่นครอบคลุมหลายด้าน

๓.๒ มีสินค้าทางการเกษตรที่สามารถสร้างรายได้และอาชีพแก่ประชาชน

๓.๓ มีงานประเพณีที่เป็นเอกลักษณ์เฉพาะของเทศบาลตำบลกุดประทาย

๓.๔ มีทรัพยากรธรรมชาติที่ส่งเสริมให้ประชาชนมีคุณภาพชีวิตที่ดีและพัฒนาให้ประชาชนเกิดรายได้

๓.๕ การพัฒนาการบริหารไปสู่หลักการบริหารกิจการบ้านเมืองที่ดี ทำให้เทศบาลตำบลกุดประทายต้องปรับปรุงการทำงานให้มีประสิทธิภาพโดยคำนึงถึงความโปร่งใสการมีส่วนร่วมของประชาชนและความรับผิดชอบต่อสังคม เพื่อมุ่งสู่ประโยชน์สุขของประชาชน

๓.๖ พระราชบัญญัติข้อมูลข่าวสารของราชการ พ.ศ. ๒๕๔๐ เปิดโอกาสให้ประชาชนได้รับรู้ข้อมูลข่าวสารของราชการทำให้เทศบาลตำบลกุดประพายต้องมีความพร้อมต่อการเปิดเผยข้อมูลข่าวสารให้แก่สาธารณะ

๓.๗ รัฐธรรมนูญแห่งราชอาณาจักรไทย พ.ศ. ๒๕๕๐ บัญญัติเกี่ยวกับเรื่องสิทธิมนุษยชน จึงเป็นโอกาสให้เทศบาลตำบลกุดประพายต้องปฏิบัติงานเพื่อการคุ้มครองและปกป้องสิทธิมนุษยชนทุกด้าน

๓.๘ รัฐบาลมีนโยบายและให้การสนับสนุนการพัฒนาเศรษฐกิจของท้องถิ่นให้เข้มแข็ง

๓.๙ นโยบายการปฏิรูประบบราชการนำไปสู่ยุทธศาสตร์ในการพัฒนาระบบราชการเรื่องการปรับเปลี่ยนกระบวนการทัศน์ วัฒนธรรมและค่านิยมของระบบราชการ

๔. อุปสรรคต่อการพัฒนา

๔.๑ โครงสร้างพื้นฐานในด้านถนน ไฟฟ้า น้ำประปา โทรศัพท์ ที่มีอยู่ไม่สามารถใช้งานได้คุ้มค่าและเป็นประโยชน์อย่างเพียงพอ

๔.๒ ขาดการวางแผนเพื่อส่งเสริมการประกอบอาชีพและการสร้างรายได้ให้แก่ประชาชนทำให้ประชาชนอพยพเคลื่อนย้ายแรงงานออกจากพื้นที่

๔.๓ เยาวชนผู้ด้อยโอกาสทางสังคม ผู้สูงอายุและผู้พิการในท้องถิ่นยังมีคุณภาพชีวิตที่ไม่ได้มาตรฐาน

๔.๔ การให้บริการด้านสุขภาพอนามัยยังไม่เพียงพอ

๔.๕ ขาดการประยุกต์ใช้องค์ความรู้ด้านเกษตรกรรม อุตสาหกรรมธุรกิจและสุขภาพอนามัยที่จะช่วยส่งเสริมคุณภาพชีวิตที่ดี

๔.๖ กระแสวัฒนธรรมตะวันตกและความเป็นเมืองมีผลกระทบต่อวิถีชีวิตเชิงการอนุรักษ์วัฒนธรรมที่ดั้งเดิม

๔.๗ ประชาชนขาดการพัฒนาด้านการผลิต การตลาด การแปรรูปเกษตรและการท่องเที่ยว

๔.๘ ประชาชนขาดการมีส่วนร่วมในการตรวจสอบการบริหารงานขององค์กรปกครองส่วนท้องถิ่น

๔.๙ ประชาชนขาดจิตสำนึกในการอนุรักษ์ทรัพยากรธรรมชาติและสิ่งแวดล้อม

ภาคผนวก



ประกาศเทศบาลตำบลกุฎประทาย

เรื่อง ใช้แผนพัฒนาท้องถิ่น (พ.ศ. ๒๕๖๖-๒๕๗๐) เทศบาลตำบลกุฎประทาย แก้ไข ครั้งที่ ๑/๒๕๖๖

เนื่องด้วย เทศบาลตำบลกุฎประทาย ได้ดำเนินการแก้ไขแผนพัฒนาท้องถิ่น (พ.ศ. ๒๕๖๖ – ๒๕๗๐) เทศบาลตำบลกุฎประทาย ครั้งที่ ๑/๒๕๖๖ ตามที่กระทรวงมหาดไทย ได้ให้องค์รปกครองส่วนท้องถิ่น นำหมุดหมายในแผนพัฒนาเศรษฐกิจและสังคมแห่งชาติ ฉบับที่ ๑๓ มาจัดทำรายละเอียดที่มีความสอดคล้อง หรือเชื่อมโยงกับยุทธศาสตร์ชาติ ๒๐ ปี แผนพัฒนาจังหวัด/กลุ่มจังหวัด/ภาค ยุทธศาสตร์การพัฒนารองขององค์รปกครองส่วนท้องถิ่นในเขตจังหวัด และยุทธศาสตร์องค์รปกครองส่วนท้องถิ่น ในส่วนที่ ๒ ยุทธศาสตร์ของ องค์รปกครองส่วนท้องถิ่น และส่วนที่ ๓ การนำแผนพัฒนาท้องถิ่นไปสู่การปฏิบัติ โดยเป็นอำนาจของ ผู้บริหารท้องถิ่น ในการดำเนินการตามระเบียบกระทรวงมหาดไทยว่าด้วยการจัดทำแผนพัฒนาขององค์รปกครองส่วนท้องถิ่น พ.ศ. ๒๕๔๘ และที่แก้ไขเพิ่มเติม ข้อ ๔ และ ข้อ ๒๑ มาดำเนินการโดยอนุโลมและให้ใช้ เป็นการแก้ไขแผนพัฒนาท้องถิ่น ทั้งนี้ ให้ดำเนินการแล้วเสร็จภายใน ๑๒๐ วันนับแต่วันประกาศในราชกิจ านุเบกษา รายละเอียดตามหนังสือกระทรวงมหาดไทย ที่ มท ๐๘๑๐.๓/ว ๖๐๘๖ ลงวันที่ ๑๙ สิงหาคม ๒๕๖๕ โดยนายกเทศบาลตำบลกุฎประทาย ได้อนุมัติแผนดังกล่าว ในวันที่ ๒๗ กุมภาพันธ์ พ.ศ. ๒๕๖๖ เป็นที่ เรียบร้อยแล้ว

ดังนั้น เพื่อให้การบริหารงานของเทศบาลตำบลกุฎประทาย เป็นไปอย่างมีประสิทธิภาพ สามารถนำแผนพัฒนาไปใช้ได้ถูกต้อง รวมทั้งให้หน่วยงานที่เกี่ยวข้องและประชาชนทั่วไปได้รับทราบ จึง ประกาศใช้แผนพัฒนาท้องถิ่น (พ.ศ. ๒๕๖๖-๒๕๗๐) เทศบาลตำบลกุฎประทาย แก้ไข ครั้งที่ ๑/๒๕๖๖ ตาม ระเบียบกระทรวงมหาดไทยว่าด้วยการจัดทำแผนพัฒนาขององค์รปกครองส่วนท้องถิ่น พ.ศ. ๒๕๔๘ ข้อ ๒๑ และที่แก้ไขเพิ่มเติมถึง (ฉบับที่ ๓) พ.ศ. ๒๕๖๑ ข้อ ๘ วรรคสอง “เมื่อผู้บริหารท้องถิ่นเห็นชอบแผนพัฒนา ท้องถิ่นที่แก้ไขแล้ว ให้ปิดประกาศให้ประชาชนทราบโดยเปิดเผยไม่น้อยกว่าสามสิบวันนับแต่วันที่ผู้บริหาร ท้องถิ่นเห็นชอบ พร้อมทั้งแจ้งสภาท้องถิ่น อำเภอ และจังหวัดทราบด้วย (รายละเอียดตามแบบการแก้ไข แผนพัฒนาที่แนบท้ายประกาศนี้) โดยให้มีผลนับตั้งแต่วันที่ ประกาศเป็นต้นไป ทั้งนี้ สามารถขอดูหรือ สอบถามเพิ่มเติมได้ที่ศูนย์ข้อมูลข่าวสารของเทศบาลตำบลกุฎประทาย ณ สำนักงานเทศบาลตำบลกุฎประทาย เลขที่ ๑๗๑ หมู่ ๑๓ ตำบลกุฎประทาย อำเภอเดชะอุ่ม จังหวัดอุบลราชธานี โทรศัพท์ ๐-๔๕๒๕-๒๙๗๐ หรือ <http://www.kudprathay.go.th>

จึงประกาศให้ทราบโดยทั่วกัน

ประกาศ ณ วันที่ ๒๗ กุมภาพันธ์ พ.ศ. ๒๕๖๖

(ลงชื่อ)

(นายวิทยา สำเภา)

นายกเทศบาลตำบลกุฎประทาย



ที่ อบ๕๔๔๐๑/๒๓๔

สำนักงานเทศบาลตำบลกุฎประทาย
ตำบลกุฎประทาย อำเภอดেখอุดม
จังหวัดอุบลราชธานี ๓๔๑๖๐

๒๗ กุมภาพันธ์ ๒๕๖๖

เรื่อง ขอแจ้งประกาศใช้แผนพัฒนาท้องถิ่น (พ.ศ. ๒๕๖๖-๒๕๗๐) เทศบาลตำบลกุฎประทาย แก้ไข ครั้งที่ ๑/๒๕๖๖

เรียน ประธานสภาเทศบาลตำบลกุฎประทาย

สิ่งที่ส่งมาด้วย สำเนาประกาศเทศบาลตำบลกุฎประทาย เรื่อง ใช้แผนพัฒนาท้องถิ่น (พ.ศ. ๒๕๖๖-๒๕๗๐)
เทศบาลตำบลกุฎประทาย แก้ไข ครั้งที่ ๑/๒๕๖๖ จำนวน ๑ ชุด

ด้วย เทศบาลตำบลกุฎประทาย ได้ดำเนินการแก้ไขแผนพัฒนาท้องถิ่น (พ.ศ. ๒๕๖๖ - ๒๕๗๐) เทศบาลตำบลกุฎประทาย แก้ไข ครั้งที่ ๑/๒๕๖๖ โดยประกาศใช้แผนดังกล่าว ในวันที่ ๒๗ กุมภาพันธ์ พ.ศ. ๒๕๖๖ เป็นที่เรียบร้อยแล้ว ซึ่งองค์กรปกครองส่วนท้องถิ่น จะต้องแจ้งให้สภาท้องถิ่นทราบ ตามระเบียบกระทรวงมหาดไทยว่าด้วยการจัดทำแผนพัฒนาขององค์กรปกครองส่วนท้องถิ่น พ.ศ. ๒๕๔๘ ข้อ ๒๑ และที่แก้ไขเพิ่มเติมถึง (ฉบับที่ ๓) พ.ศ. ๒๕๖๑ ข้อ ๘ วรรคสอง และหนังสือกระทรวงมหาดไทยที่ มท ๐๘๑๐.๓/ว ๖๐๘๖ ลงวันที่ ๑๙ สิงหาคม ๒๕๖๕ สิ่งที่ส่งมาด้วย แนวทางปฏิบัติการใช้แผนพัฒนาท้องถิ่นขององค์กรปกครองส่วนท้องถิ่นเพื่อจัดทำบริการสาธารณะหรือกิจกรรมบริการสาธารณะ ข้อ ๖.๒.๓

ดังนั้น เพื่อให้เป็นไปตามระเบียบและหนังสือกระทรวงมหาดไทยดังกล่าวเทศบาลตำบลกุฎประทาย จึงขอแจ้งประกาศใช้แผนพัฒนาท้องถิ่น (พ.ศ. ๒๕๖๖-๒๕๗๐) เทศบาลตำบลกุฎประทาย แก้ไข ครั้งที่ ๑/๒๕๖๖ ให้สภาเทศบาลตำบลกุฎประทาย ทราบ รายละเอียดตามสำเนาประกาศที่ส่งมาด้วยนี้ และสามารถขอดูหรือสอบถามเพิ่มเติมได้ที่ ศูนย์ข้อมูลข่าวสารของเทศบาลตำบลกุฎประทาย ณ สำนักงานเทศบาลตำบลกุฎประทาย เลขที่ ๑๗๑ หมู่ที่ ๑๓ ตำบลกุฎประทาย อำเภอดेখอุดม จังหวัดอุบลราชธานี โทรศัพท์ ๐ ๔๕๒๕ ๒๙๗๐

จึงเรียนมาเพื่อโปรดทราบ

ขอแสดงความนับถือ

(นายวิทยา สำเภา)

นายกเทศมนตรีตำบลกุฎประทาย

สำนักปลัด : งานวิชาการและแผน

โทรศัพท์ ๐-๔๕๒๕-๒๙๗๐ โทรสาร ๐-๓๔๔๙๐-๐๘๐๓

<http://www.kudprathay.go.th>



ที่ อบ๕๔๔๐๑/๒๓๓

สำนักงานเทศบาลตำบลกุตประทาย
ตำบลกุตประทาย อำเภอดงเค็ง
จังหวัดอุบลราชธานี ๓๔๑๖๐

๒๗ กุมภาพันธ์ ๒๕๖๖

เรื่อง ขอแจ้งประกาศใช้แผนพัฒนาท้องถิ่น (พ.ศ. ๒๕๖๖-๒๕๗๐) เทศบาลตำบลกุตประทาย แก้ไข ครั้งที่ ๑/๒๕๖๖
เรียน นายอำเภอดงเค็ง

สิ่งที่ส่งมาด้วย สำเนาประกาศเทศบาลตำบลกุตประทาย เรื่อง ใช้แผนพัฒนาท้องถิ่น (พ.ศ. ๒๕๖๖-๒๕๗๐)
เทศบาลตำบลกุตประทาย แก้ไข ครั้งที่ ๑/๒๕๖๖ จำนวน ๑ ชุด

ด้วย เทศบาลตำบลกุตประทาย ได้ดำเนินการแก้ไขแผนพัฒนาท้องถิ่น (พ.ศ. ๒๕๖๖-๒๕๗๐) แก้ไข ครั้งที่ ๑/๒๕๖๖ โดยนายกเทศบาลตำบลกุตประทาย ได้ประกาศใช้แผนดังกล่าว ในวันที่ ๒๗ กุมภาพันธ์ พ.ศ. ๒๕๖๖ เป็นที่เรียบร้อยแล้ว ทั้งนี้ องค์กรปกครองส่วนท้องถิ่น จะต้องแจ้งให้อำเภอดงเค็ง ตามระเบียบกระทรวงมหาดไทยว่าด้วยการจัดทำแผนพัฒนาขององค์กรปกครองส่วนท้องถิ่น พ.ศ.๒๕๔๘ ข้อ ๒๑ และที่แก้ไขเพิ่มเติมถึง (ฉบับที่ ๓) พ.ศ.๒๕๖๑ ข้อ ๘ วรรคสอง และหนังสือกระทรวงมหาดไทยที่ มท ๐๘๑๐.๓/ว ๖๐๘๖ ลงวันที่ ๑๙ สิงหาคม ๒๕๖๕ สิ่งที่ส่งมาด้วย แนวทางปฏิบัติการใช้แผนพัฒนาท้องถิ่นขององค์กรปกครองส่วนท้องถิ่นเพื่อจัดทำบริการสาธารณะหรือกิจกรรมบริการสาธารณะ ข้อ ๖.๒.๓

ดังนั้น เพื่อให้เป็นไปตามระเบียบดังกล่าว เทศบาลตำบลกุตประทาย จึงขอแจ้งประกาศใช้แผนพัฒนาท้องถิ่น (พ.ศ. ๒๕๖๖-๒๕๗๐) เทศบาลตำบลกุตประทาย แก้ไข ครั้งที่ ๑/๒๕๖๖ ให้อำเภอดงเค็งทราบ รายละเอียดตามสำเนาประกาศที่ส่งมาด้วยนี้ และสามารถขอดูหรือสอบถามเพิ่มเติมได้ที่ศูนย์ข้อมูลข่าวสารของเทศบาลตำบลกุตประทาย ณ สำนักงานเทศบาลตำบลกุตประทาย เลขที่ ๑๗๑ หมู่ที่ ๑๓ ตำบลกุตประทาย อำเภอดงเค็ง จังหวัดอุบลราชธานี โทรศัพท์ ๐-๔๕๒๕-๒๕๗๐ หรือที่ <http://www.kudprathay.go.th>

จึงเรียนมาเพื่อโปรดทราบ

ขอแสดงความนับถือ

(นายวิทยา สำเภา)

นายกเทศมนตรีตำบลกุตประทาย

สำนักปลัด : งานวิชาการและแผน

โทรศัพท์ ๐-๔๕๒๕-๒๕๗๐ โทรสาร ๐-๓๔๙๐-๐๘๐๓

<http://www.kudprathay.go.th>



ที่ อบ๕๔๔๐๑/๒๓๒

สำนักงานเทศบาลตำบลกุตประทาย
ตำบลกุตประทาย อำเภอดงเค็ง
จังหวัดอุบลราชธานี ๓๔๑๖๐

๒๗ กุมภาพันธ์ ๒๕๖๖

เรื่อง ขอแจ้งประกาศใช้แผนพัฒนาท้องถิ่น (พ.ศ. ๒๕๖๖-๒๕๗๐) เทศบาลตำบลกุตประทาย แก้ไข ครั้งที่ ๑/๒๕๖๖
เรียน ผู้ว่าราชการจังหวัดอุบลราชธานี

สิ่งที่ส่งมาด้วย สำเนาประกาศเทศบาลตำบลกุตประทาย เรื่อง ใช้แผนพัฒนาท้องถิ่น (พ.ศ. ๒๕๖๖-๒๕๗๐)
เทศบาลตำบลกุตประทาย แก้ไข ครั้งที่ ๑/๒๕๖๖ จำนวน ๑ ชุด

เนื่องด้วย เทศบาลตำบลกุตประทาย ได้ดำเนินการแก้ไขแผนพัฒนาท้องถิ่น (พ.ศ.๒๕๖๖-๒๕๗๐) แก้ไข ครั้งที่ ๑/๒๕๖๖ โดยนายกเทศบาลตำบลกุตประทาย ได้ประกาศใช้แผนดังกล่าว ในวันที่ ๒๗ กุมภาพันธ์ พ.ศ. ๒๕๖๖ เป็นที่เรียบร้อยแล้ว ทั้งนี้ องค์กรปกครองส่วนท้องถิ่น จะต้องแจ้งให้ผู้ว่าราชการจังหวัดทราบ ตามระเบียบกระทรวงมหาดไทยว่าด้วยการจัดทำแผนพัฒนาขององค์กรปกครองส่วนท้องถิ่น พ.ศ.๒๕๔๘ ข้อ ๒๑ และที่แก้ไขเพิ่มเติมถึง (ฉบับที่ ๓) พ.ศ.๒๕๖๑ ข้อ ๘ วรรคสอง และหนังสือกระทรวงมหาดไทยที่ มท ๐๘๑๐.๓/ว ๖๐๘๖ ลงวันที่ ๑๙ สิงหาคม ๒๕๖๕ สิ่งที่ส่งมาด้วย แนวทางปฏิบัติการใช้แผนพัฒนาท้องถิ่นขององค์กรปกครองส่วนท้องถิ่นเพื่อจัดทำบริการสาธารณะหรือกิจกรรมบริการสาธารณะ ข้อ ๖.๒.๓

ดังนั้น เพื่อให้เป็นไปตามระเบียบดังกล่าว เทศบาลตำบลกุตประทาย จึงขอแจ้งประกาศใช้แผนพัฒนาท้องถิ่น (พ.ศ. ๒๕๖๖-๒๕๗๐) แก้ไข ครั้งที่ ๑/๒๕๖๖ ให้ผู้ว่าราชการจังหวัด ทราบ รายละเอียดตามสำเนาประกาศที่ส่งมาด้วยนี้ และสามารถขอคูหรือสอบถามเพิ่มเติมได้ที่ ศูนย์ข้อมูลข่าวสารของเทศบาลตำบลกุตประทาย ณ สำนักงานเทศบาลตำบลกุตประทาย เลขที่ ๑๗๑ หมู่ที่ ๑๓ ตำบลกุตประทาย อำเภอดงเค็ง จังหวัดอุบลราชธานี โทรศัพท์ ๐-๔๕๒๕-๒๙๗๐ หรือที่ <http://www.kudprathay.go.th>

จึงเรียนมาเพื่อโปรดทราบ

ขอแสดงความนับถือ

(นายวิฑิตา สำเภา)

นายกเทศมนตรีตำบลกุตประทาย

สำนักปลัด : งานวิชาการและแผน

โทรศัพท์ ๐-๔๕๒๕-๒๙๗๐ โทรสาร ๐-๓๔๙๐-๐๘๐๓

<http://www.kudprathay.go.th>