

คู่มือการปฏิบัติงาน
ด้านงานจัดเก็บรายได้



เทศบาลตำบลกุศประทาย
อำเภอเดชอุดม จังหวัดอุบลราชธานี

คำนำ

การปฏิบัติงานด้านการจัดเก็บภาษีและการพัฒนารายได้ ซึ่งนับว่าเป็นปัจจัยสำคัญยิ่ง เพื่อให้การบริหารการจัดเก็บภาษีเป็นไปอย่างมีระบบ ป้องกันการสูญเสียเงินรายได้ เพื่อรักษาทรัพย์สินและผลประโยชน์ของทางราชการขจัดปัญหาการทุจริตคอร์รัปชัน และสามารถบริหารงบประมาณได้อย่างโปร่งใส มีประสิทธิภาพสร้างภาพลักษณ์ที่ดีต่อองค์กรปกครองส่วนท้องถิ่น

เพื่อเป็นการพัฒนาการบริหารด้านการจัดเก็บภาษี กำกับ ดูแล การตรวจสอบรายได้ เทศบาลตำบลกุฎประทาย เป็นการกำกับดูแล ตรวจสอบขั้นตอนการดำเนินการไปอย่างสมบูรณ์ทุกขั้นตอน ตลอดจน สนับสนุนส่งเสริมให้มีการนำมาตรฐานทางคุณธรรมและจริยธรรมให้กับบุคลากร เป็นการตรวจสอบภายในตัวเอง ป้องกันการผิดพลาดที่อาจจะเกิดขึ้นได้ระหว่างการปฏิบัติงาน

งานพัฒนาและจัดเก็บรายได้ กองคลัง จึงได้ดำเนินการจัดทำคู่มือการปฏิบัติงานจัดเก็บรายได้ ให้ผู้มีหน้าที่รับผิดชอบปฏิบัติงานด้านการจัดเก็บภาษีมีแนวทางในการปฏิบัติงานด้านจัดเก็บรายได้ที่ถูกต้องตามระเบียบกฎหมาย ข้อบังคับ หนังสือสั่งการก่อนลงมือปฏิบัติงานเพื่อให้เกิดประสิทธิภาพสอดคล้องแนวทางในการปฏิบัติงานที่มุ่งผลสัมฤทธิ์สู่กระบวนการบริหารจัดการบ้านเมืองที่ดี

จัดทำโดย

งานพัฒนาและจัดเก็บรายได้ กองคลัง

เทศบาลตำบลกุฎประทาย อำเภอเดชะอุ่ม จังหวัดอุบลราชธานี

คู่มือการปฏิบัติงานจัดเก็บรายได้
งานพัฒนาและจัดเก็บรายได้ กองคลัง
เทศบาลตำบลกุดประทาย อำเภอเดชอุดม จังหวัดอุบลราชธานี

หลักการและเหตุผล

การบริหารการจัดเก็บภาษี เป็นส่วนหนึ่งของการบริหารงานเทศบาล มีการบริหารจัดการด้านการ จัดเก็บภาษี และการพัฒนารายได้เป็นไปอย่างถูกต้องย่อมสะท้อนให้เห็นว่า เทศบาลมีประสิทธิภาพในการบริหารงาน การที่จะปฏิบัติงานด้านการจัดเก็บรายได้ได้อย่างถูกต้องนั้นจะต้องถือปฏิบัติตามระเบียบและหนังสือสั่งการที่เกี่ยวข้อง ดังนั้น การรวบรวม เรียบเรียง เอกสารอันเป็นส่วนหนึ่งของการเตรียมความพร้อมหรือความพยายามในการจัดเก็บ ภาษี ของเทศบาลตำบลกุดประทาย เพื่อให้บุคลากรของ เทศบาล.ได้มีกรอบ แนวทางในการปฏิบัติงานที่มุ่งผลสัมฤทธิ์สู่กระบวนการบริหารจัดการบ้านเมืองที่ดีมีประชาชนเข้ามามีส่วนร่วมทุก กระบวนการของการปฏิบัติราชการ เพื่อสังคมอยู่ดีมีสุข

วัตถุประสงค์

๑. เพื่อเป็นการพัฒนาปรับปรุงระบบการตรวจสอบ กำกับดูแล การบริหารจัดการด้านการจัดเก็บภาษี และพัฒนารายได้
๒. เพื่อให้องค์กรมีรายได้ ซึ่งจะส่งผลให้สามารถนำงบประมาณมาพัฒนาตำบลได้มากขึ้น
๓. เพื่อให้การปฏิบัติการจัดเก็บรายได้สอดคล้องกับแนวทางการจัดการบ้านเมืองที่ดี
๔. เพื่อให้ประชาชนมีส่วนร่วมในการพัฒนาท้องถิ่นของตนด้วยการให้ความร่วมมือในการชำระภาษีให้กับองค์กรปกครองส่วนท้องถิ่น

ผลที่คาดว่าจะได้รับ

๑. การจัดเก็บรายได้มีประสิทธิภาพมากขึ้น เกิดความรวดเร็ว ถูกต้อง และเป็นธรรม
๒. การจัดเก็บรายได้ของเทศบาลตำบลกุดประทายได้ครบถ้วน
๓. ประชาชนพึงพอใจในการให้บริการและพึงพอใจในการชำระภาษี

แผนปฏิบัติงานการจัดเก็บภาษีป้าย
เทศบาลตำบลกุดประทาย อำเภอเดชอุดม จังหวัดอุบลราชธานี

1.ระยะเตรียมการก่อนการจัดเก็บภาษีป้าย (ต้นเดือนตุลาคม ถึงสิ้นเดือน ธันวาคม ของทุกปี)

- 1.1 แต่งตั้งพนักงานเจ้าหน้าที่และเจ้าหน้าที่ผู้ร่วมปฏิบัติงาน จัดเก็บ
- 1.2 ทำการประชาสัมพันธ์
- 1.3 สำรองตรวจสอบทะเบียนผู้เสียภาษี ข้อมูลจากแผนที่ภาษีและทะเบียนทรัพย์สินหรือป้ายที่ปรากฏในท้องที่
- 1.4 ฝึกอบรมเจ้าหน้าที่ที่เกี่ยวข้องกับการจัดเก็บภาษีป้าย และซักซ้อมการปฏิบัติงาน
- 1.5.เตรียมสถานที่และเอกสารที่ต้องใช้ให้พร้อม

2.ระยะปฏิบัติการจัดเก็บภาษีป้ายประจำปี (1 มกราคม ถึง 31 มีนาคม ของทุกปี)

- 2.1 รับแบบแสดงรายการเกี่ยวกับป้าย (แบบ ภ.ป.1)
- 2.2 ตรวจสอบความถูกต้องสมบูรณ์ของการกรอกรูปแบบพิมพ์
- 2.3 ประเมินค่าภาษี
- 2.4 คำนวณภาษีป้ายตามอัตราภาษีป้าย
- 2.5 แจกการประเมิน แจกหนังสือให้มาชำระภาษี
- 2.6 รับชำระเงินค่าภาษีป้าย (แบบ ภ.ป.7)

3.ระยะติดตามประเมินผลการปฏิบัติงาน (1 เมษายน ถึง 30 มิถุนายน ของทุกปี)

- 3.1 ตรวจสอบทะเบียนหรือข้อมูลป้ายหาตัวผู้ไม่ยื่นแบบแสดงรายการเสียภาษีป้ายภายในกำหนด
- 3.2 การดำเนินคดีต่อผู้ไม่ยื่นแบบแสดงรายการป้ายภายในกำหนดเวลา
- 3.3 ตรวจสอบการชำระภาษีของผู้รับการประเมินประจำปี
- 3.4 เรียกเงินเพิ่มจากผู้มาชำระภาษีเกินกำหนดเวลา

4. ระเบียบบังคับจัดเก็บภาษี (เริ่มตั้งแต่ 1 กรกฎาคม เป็นต้นไป)

4.1 ตรวจสอบทะเบียน ข้อมูลหรือรายชื่อผู้ค้างชำระภาษี

4.2 ทำหนังสือแจ้งเตือนให้ชำระภาษี

4.3 ยึดอายัดและขายทอดตลาดทรัพย์สิน

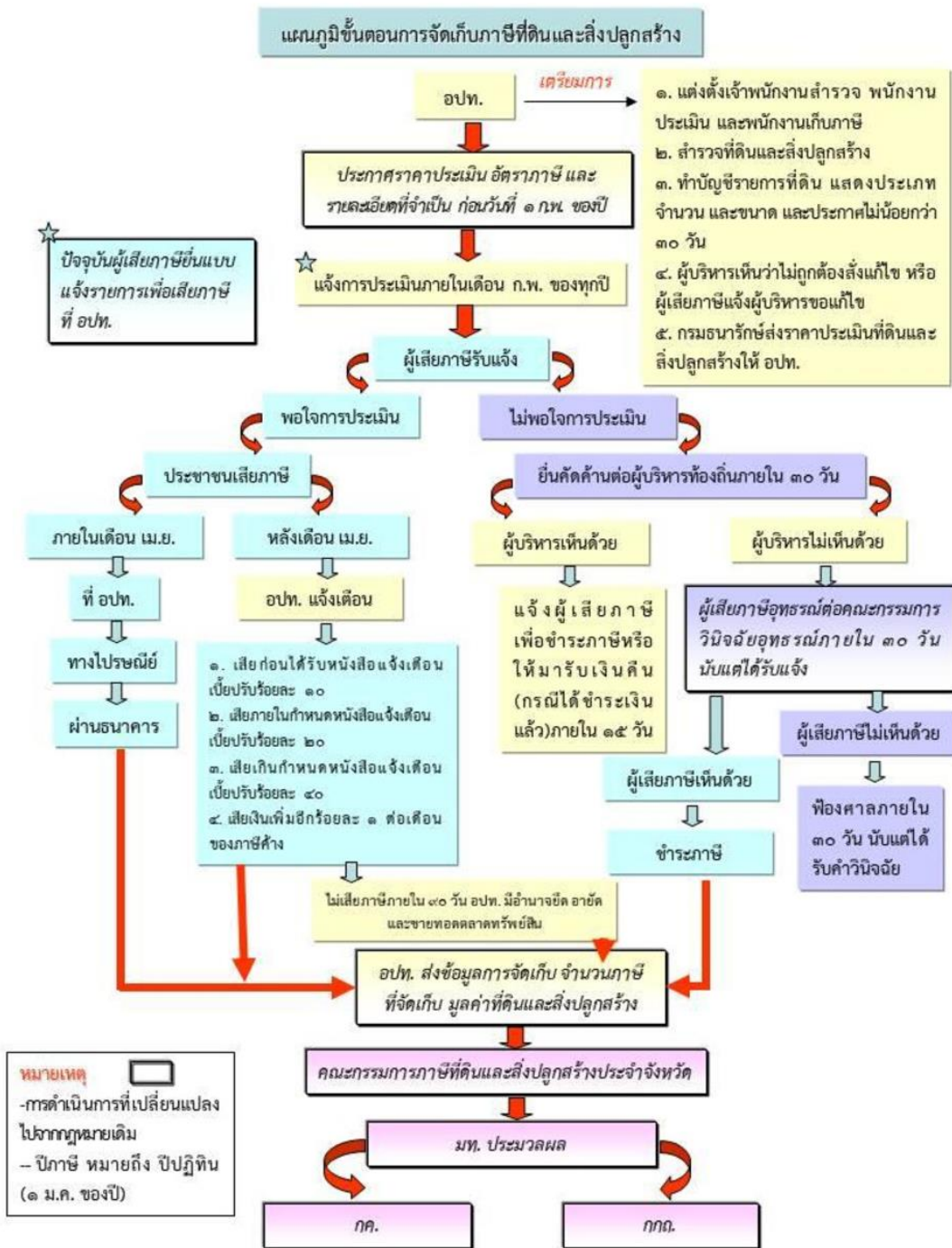
แผนปฏิบัติการจัดเก็บภาษีที่ดินและสิ่งปลูกสร้าง ประจำปี พ.ศ. ๒๕๖๕

กองคลัง เทศบาลตำบลกุดประทาย อำเภอเดชอุดม จังหวัดอุบลราชธานี

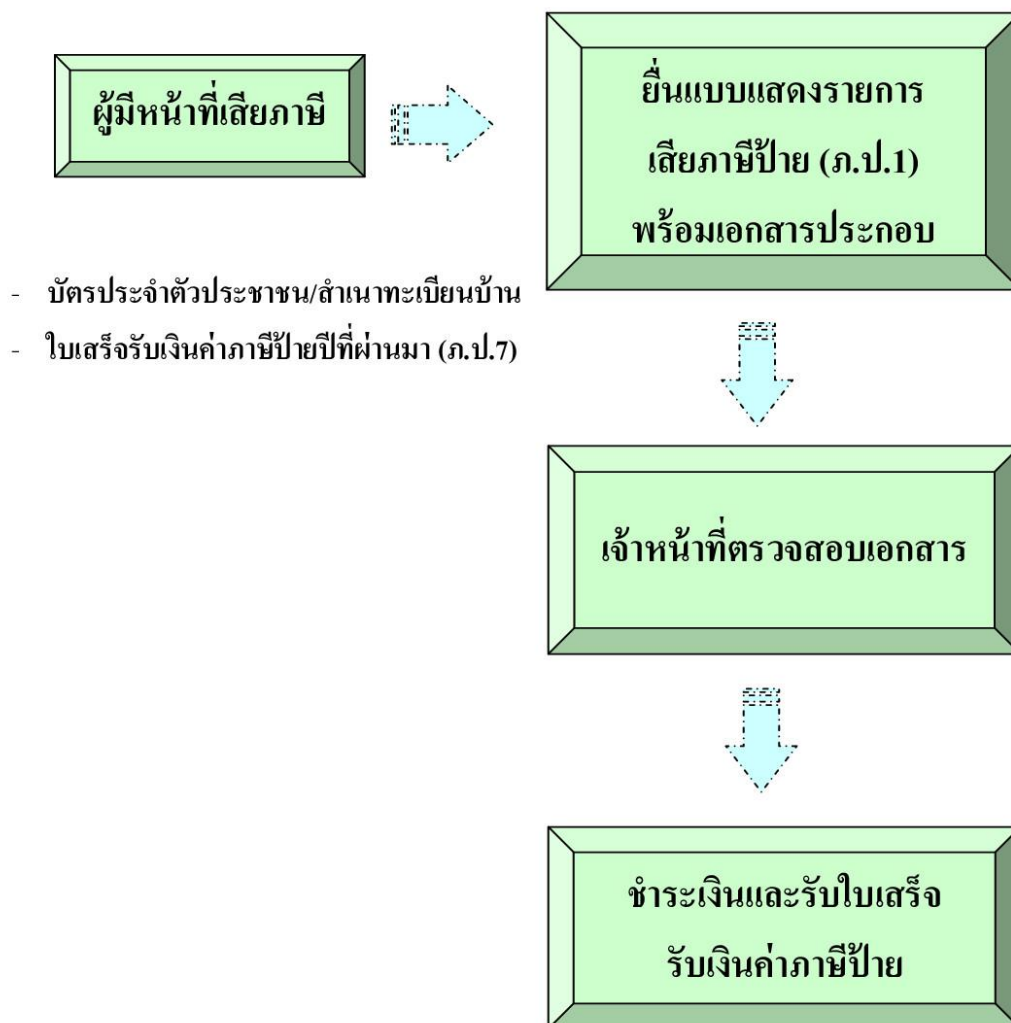
ขั้นตอน	ขั้นตอนของกิจกรรม	ระยะเวลา
ขั้นตอน ที่ ๑	<u>การดำเนินการ</u>	
	๑.๑ แต่งตั้งเจ้าพนักงานสำรวจและประกาศกำหนด ระยะเวลาลงสำรวจที่ดินและสิ่งปลูกสร้าง	ตุลาคม – พฤศจิกายน ๒๕๖๕
	๑.๒ จัดทำรายการที่ดินและสิ่งปลูกสร้าง	ตุลาคม – พฤศจิกายน ๒๕๖๕
	๑.๓ ประกาศบัญชีรายการที่ดินและสิ่งปลูกสร้าง (ภ.ด.ส.๓) และแจ้งเจ้าของหรือผู้ครอบครองบัญชีรายการ ที่ดินและสิ่งปลูก สร้าง (รายบุคคล)	ภายในเดือน พฤศจิกายน ๒๕๖๕
	๑.๔ ประชาชนตรวจสอบรายการที่ดินและสิ่งปลูกสร้างเพื่อ ขอแก้ไข	พฤศจิกายน – ธันวาคม ๒๕๖๕
	๑.๕ กรมธนารักษ์จัดส่งข้อมูลราคาประเมินให้ อปท./ดาว โหลด ข้อมูลราคาประเมินรอบใหม่	วันที่ ๑ ธันวาคม ๒๕๖๕ (ตาม หนังสือสั่งการ ด่วนที่สุด ที่ มท. ๐๘๐๘.๓/๒๖๗๕ ลงวันที่ ๓ ก.ย. ๒๕๖๕)
	๑.๖ ประชาสัมพันธ์ขั้นตอนและวิธีการเสียภาษี	ธันวาคม ๒๕๖๕ – กุมภาพันธ์ ๒๕๖๖
	๑.๗ จัดทำบัญชีราคาประเมินที่ดินและสิ่งปลูกสร้าง	มกราคม ๒๕๖๖
	๑.๘ ประกาศบัญชีราคาประเมินทุนทรัพย์ที่ดินและสิ่งปลูก สร้าง	ก่อนวันที่ ๑ กุมภาพันธ์ ๒๕๖๖
	๑.๙ แจกผลการประเมินภาษีโดยส่งแบบประเมินให้แก่ผู้เสียภาษี	ภายในเดือนกุมภาพันธ์ ๒๕๖๖
๑.๑๐ การชำระภาษีตามแบบการแจ้งประเมิน ดำเนินการจัดเก็บ	ภายในเดือนเมษายน ๒๕๖๖	

ขั้นตอน	ขั้นตอนของกิจกรรม	ระยะเวลา
<p>ขั้นตอนที่ ๒</p>	<p><u>ดำเนินการจัดเก็บภาษี</u></p> <p>๑. รับชำระภาษี</p> <p>๒. รับชำระภาษี เบี้ยปรับ และเงินเพิ่มเกินเวลาที่กำหนด</p> <p><u>กรณีปกติ</u></p> <p>- รับชำระภาษี (ชำระภาษีในทันที หรือชำระภาษีภายใน กำหนดเวลา) (ภายในเดือนเมษายน)</p> <p><u>กรณีพิเศษ</u></p> <p>(๑) ชำระภาษีเกินเวลาที่กำหนด (เกิน ๑๕ วัน นับแต่วันที่ ได้รับแจ้งหนังสือเตือน)</p> <p>- รับชำระภาษี เบี้ยปรับ ร้อยละ ๔๐ และเงินเพิ่มร้อยละ ๑ พฤษภาคม – กันยายน ๒๕๖๕</p> <p>๑ ต่อเดือน ของจำนวนเงินภาษี เศษของเดือนนับเป็น ๑ เดือน</p> <p>(๒) ชำระภาษีภายในเวลาที่กำหนด (ไม่เกิน ๑๕ วัน นับแต่วันที่ได้รับแจ้งหนังสือเตือน)</p> <p>- รับชำระภาษี เบี้ยปรับ ร้อยละ ๒๐ และเงินเพิ่ม ร้อย ละ พฤษภาคม – กันยายน ๒๕๖๕</p> <p>๑ ต่อเดือน ของจำนวนเงินภาษี เศษของเดือนนับเป็น ๑ เดือน</p> <p>(๓) ชำระภาษีก่อนได้รับหนังสือแจ้งเตือน</p> <p>-รับชำระภาษี เบี้ยปรับ ร้อยละ ๑๐ และเงินเพิ่มร้อยละ ๑ ต่อ เดือนของจำนวนภาษี เศษของเดือนนับเป็น ๑ เดือน พฤษภาคม – กันยายน ๒๕๖๕</p>	<p>มีนาคม-เมษายน ๒๕๖๖</p> <p>พฤษภาคม-กันยายน ๒๕๖๖</p> <p>มีนาคม-เมษายน ๒๕๖๖</p> <p>พฤษภาคม-กันยายน ๒๕๖๖</p> <p>พฤษภาคม-กันยายน ๒๕๖๖</p> <p>พฤษภาคม-กันยายน ๒๕๖๖</p> <p>พฤษภาคม-กันยายน ๒๕๖๖</p>

แผนภูมิขั้นตอนการจัดเก็บภาษีที่ดินและสิ่งปลูกสร้าง

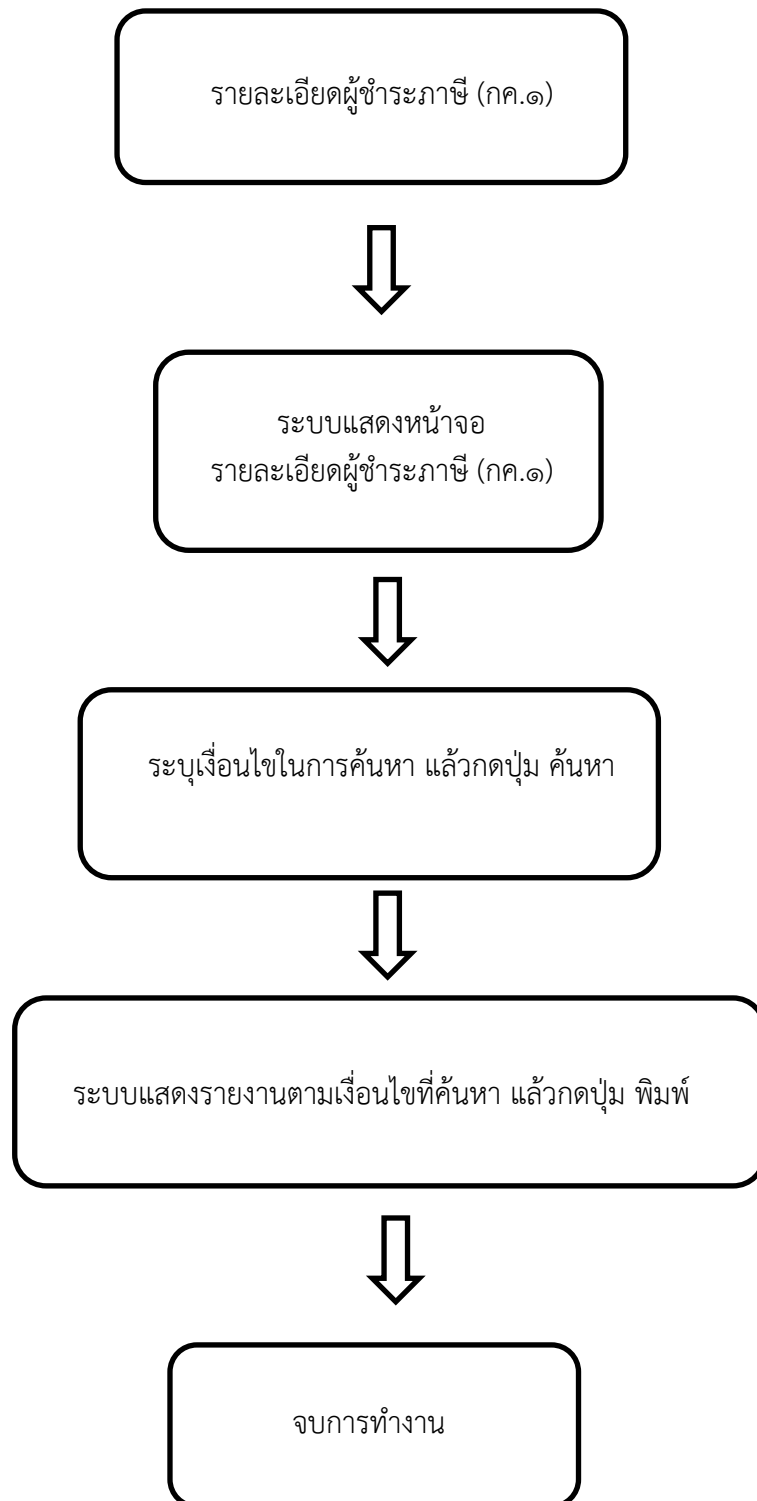


แผนภูมิขั้นตอนการการจดทะเบียนภาษีป้าย

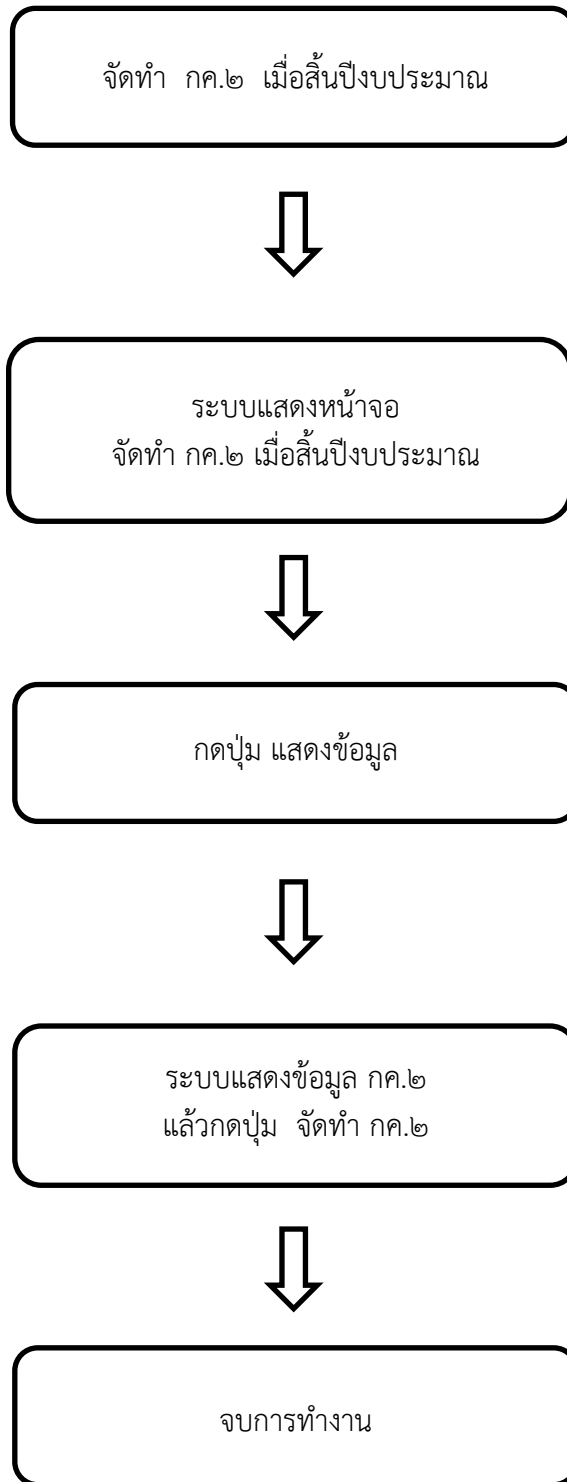


ขั้นตอนในการทำในระบบ

รายละเอียดผู้ชำระภาษี (กค.๑)



จัดทำ กค. ๒ เมื่อสิ้นปีงบประมาณ



จัดเก็บรายได้นอกสถานที่ (อื่นๆ)

